

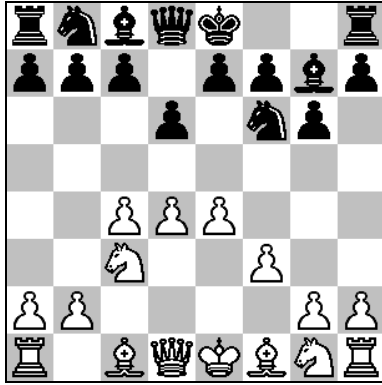
Merhaba Sevgili Satrançseverler,

Olimpiyatların sona ermesinin ardından, büyük bir çoğunluğu genç ve minik bir kitle ve onların ailelerinden oluşan satranç camiamızın gözü, Haziran ayının sonunda Erzurum / Palandöken'de düzenlenecek olan Yaş Grupları Türkiye Şampiyonası Finalleri'ne ve sonrasındaki Milli Takım Kampları'na çevrilmiş durumda. 10 ayrı kategoride yarışacak olan 88 davetli sporcu, yaklaşık 1 hafta boyunca ülkemizi uluslararası organizasyonlarda temsil etmek adına kıyasıya bir mücadelenin içerisine girecekler. Ben de şimdiden bu turnuvaya katılacak olan tüm arkadaşlarımıza başarılar diliyorum. Elbetteki 14 yaşaltı masalarının da eklenmesinin de etkisiyle, birçok İş Bankası Süper Lig kulübünün gözleri bu enteresan turnuvanın sonuç tablolarında olacak. Bu da sporculara ayrı bir motivasyon kaynağı oluşturuyor diye düşünüyorum.

İş Bankası Süper Ligi demişken, bu *Analiz* köşemizde aynı zamanda İ.T.Ü. Spor Kulübü'nden takım arkadaşı olan WFM Zehra Topel'in Torino'daki güzel bir partisini incelemeye karar verdim. Sonuçta kendisi, son zamanlardaki yükselen başarı grafiğini Olimpiyatlar'daki 8/12 sonucu ve 2321 ELO performansı (48.2 ELO puanı kazanarak!) ile süslemiş ve Bayan Milli Takımı'nın elde ettiği başarılı sonuçta çok önemli bir pay sahibi olmuştu. Artık sözü WFM Topel'in hamlelerine bırakmanın zamanı geldi!

**WFM Zehra Topel (2132) – WIM Marisa Zuriel (2214)**  
37. Satranç Olimpiyatları, Torino / İtalya 2006, [E81]

1 d4 ♖f6 2 c4 g6 3 ♘c3 ♗g7 4 e4 d6 5 f3 (D)



Şah – Hint Savunması'na karşılık, sağlamlığıyla ün yapmış olan Seamisç Varyantı. Beyazlar bu devam yolunda, aynı Sicilya Savunması'na karşı uygulanan Maroczy Varyantı'nda olduğu gibi, sağlam bir piyon yapısı ve merkezdeki alan üstünlüğüyle açılıştan avantajlı bir konumla ayrılan taraf olmayı hedefliyor. Ancak Kasparov'un siyah taşlarla bu varyantta elde ettiği seri galibiyetler, sonucun belirlenmesinin o kadar da kolay olmadığını bizlere hatırlatıyor. Yalnızca Lputian – Kasparov, Tiflis 1976 0-1 ve Karpov – Kasparov, Linares 1993 0-1 partileri bile, bir önceki cümledeki açıklamam için yeterlidir diye düşünüyorum. Yine de objektif bir değerlendirme yapmak gerekirse, diğer tüm Şah – Hint Varyantları'nda olduğu gibi bu devam yolunda da, her iki tarafın karşılıklı şansları vardır.

6...0-0 6 ♗g5

Beyazların 6. hamledeki bir diğer alternatifi olan 6 ♗e3 hamlesi, daha sık rastladığımız bir varyanttı. Bu şekilde beyazlar hemen, f3-piyon sürüşü ile biraz olsun zayıflamış olan a7-g1 diagonalini desteklemiş olurdu. Siyahların konumun bu karakteristiğinden henüz faydalanamıyor olmasının, WFM Topel'in hamlesinin oynanmasını da mümkün kıldığını görmekteyiz. Bir zayıflık, eğer rakibimiz ondan faydalanabiliyorsa gerçek bir zayıflık olacaktı, öyle değil mi?

6...♘c6

Şah – Hint Savunması'na karşı siyahların sıkça uyguladığı enteresan planın başlangıç hamlesi. Siyahlar, vezir kanadındaki taşlarının (at-fil-kale) gelişim sıkıntısını bu kanattan yapacağı piyon

sürüşleri ile çözmeyi hedefliyor. Birkaç hamle sonra, bu açıklamanın daha net bir şekil alacağına tanıklık edeceğiz.

7 ♖ge2 a6 8 ♔d2 ♜b8

Aynı beyazların Kırışmalı Vezir Gambiti'ndeki 'Azınlık Hücumu' planında olduğu gibi, siyahlar ...b7-b5 piyon sürüşü ile adeta 'oku yaydan çıkarmaya' hazırlanıyor. Şimdi beyazların vereceği tepki, partinin şekillenmesinde kritik bir rol oynayacak.

9 a4

Böylelikle beyazlar rakibinin planını geçici de olsa durdurmayı başarıyor. Ancak b4-karesinin, a ve c piyonlarının her ikisinin birden sürülmesi sonrasında zayıfladığı, konumun bir gerçeğidir.

9...♔e8

Siyahların, özellikle de Şah – Hint Savunması Klasik Varyantı'nın 7...♖a6'lı sistemlerinde sıkça uyguladığı bir fikir. Ancak bir önceki cümlede bahsedilen sistemlerden farklı olarak, Seamisch Varyantı'nda beyazların f3-karesinde at yerine piyonunun olması, siyah vezirin olası ...e5-piyon sürüşü ile e4-hanesine baskı uygulama fikrini ortadan kaldırıyor. Yine de, son hamlesiyle siyahlar g5-filinin olası açmazlarından kaçınırken, aynı zamanda vezirini e-hattında ve a4-e8 çaprazında kullanmayı hedeflemiş olmalı. 9 a4 hamlesi nedeniyle zayıflamış b4-karesinden yararlanma fikri olan 9...a5 ve takiben 10...♖b4 fikri de enteresan bir alternatif olabilirdi. Bu halde, siyahlar ileride yapacağı ...c6 piyon sürüşü sayesinde b5-karesinin zayıflamasını da engelleyebilecekti.

10 d5 ♜e5 11 ♜g3 c6 12 ♙e2 b5?!

Henüz siyahlar gelişimini tamamlamadan, vezir kanadında aktiflik arayışına giriyor. Oysa, bir kere daha 12...a5 hamlesi enteresan bir fikir olabilirdi.

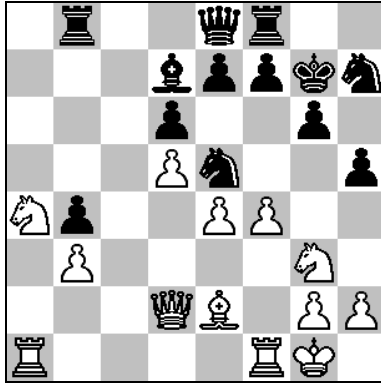
13 axb5 axb5 14 cxb5 cxb5 15 0-0 h5?!

Konumsal anlamda bir başka şüpheli hamle. Şahın bulunduğu kanatta yapılan gereksiz piyon sürüşleri zayıf kareler oluşmasına neden olarak, rakibimize aynı bu örnekte olduğu gibi hedef noktalar vermektedir. 15...♙d7 ve takiben ...b4 sürüşü ile vezir kanadında karşı şanslar aramak, daha mantıklı bir yaklaşım olabilirdi.

16 b3!

Böylelikle merkezdeki kuvvetli atın olası 'fantastik hane'lerinden birisi olabilecek c4-karesi kontrol altına alınmış oldu.

16...♖h7 17 ♙h6 b4 18 ♖a4 ♙d7 19 ♙xg7 ♔xg7 20 f4 (D)



Beyazların 16. hamlesinde ortaya koyduğu fikir sayesinde, siyah at sıkıntıları yaşamaya başlıyor. Ayrıca, beyaz piyonların merkezdeki 'tempolu' ilerleyişleri, WFM Topel'in Arjantin'li rakibi karşısında alan avantajı kazanmasını sağlıyor.

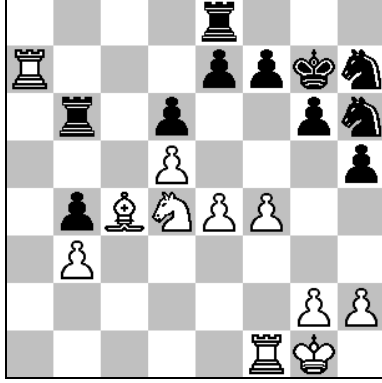
20... ♖g4 21 ♔d4+ ♕g8 22 ♜b2

Kenardaki atı tekrar oyuna dahil ederek.

22... ♔d8 23 ♜c4 ♜h6

Siyah atların görüntüsü hiç de iç açıcı değil. Dikkatsizce oynanmış birkaç hamle nedeniyle, siyahlar bir anda kendilerini problemler içerisinde buldu.

24 ♙d3 ♙b5 25 ♜e2 ♙xc4 26 ♙xc4 ♔b6 27 ♔xb6 ♜xb6 28 ♜a7 ♜e8 29 ♜d4 (D)



Vezirlerin kırışılması da WIM Zuriel'i rahatlatamadı. Diyagramla gösterilmiş konumda, a-hattını ele geçirmiş, merkezdeki etkili piyonları sayesinde alan avantajı sahibi olan tarafın beyazların; oyun dışında kalmış atlara sahip olan tarafın ise siyahların olduğunu söylemeliyiz. Zaten taşların tahta üzerindeki dağılımları, konum değerlendirmesinin önemli kriterlerinden birisi değil miydi?

29... ♕f8 30 e5 ♜g4 31 ♜e1 dxe5 32 fxe5 ♜eb8 33 d6 ♜b7 34 dxe7+ ♕xe7 35 ♜a5 ♜c7 36 h3 ♜h6 37 ♜a6 ♜bc8 38 ♜b6 ♜f8 39 ♜xb4

b-piyonunun düşmesi sonrasında artık partinin geri kalan kısmı yalnızca 'teknik bir mesele' olacak. Yine de beyazların rakibine en ufak bir berabere şansı vermemek adına dikkatli davranması gerekiyor.

39... ♜d7 40 ♙b5 ♜dc7 41 ♜c4 ♜e6 42 ♜xe6 ♕xe6 43 ♙a6 ♜xc4 44 ♙xc4+

Dikkat ederseniz, beyazların olabildiğince taş kırışmasına girerek konumu rakibi açısından iyice umutsuz bir hale sokmaya çalışıyor. Materyal üstünlüğü bulunan tarafın, avantajını puana dönüştürmek adına her daim uyguladığı bir strateji.

44... ♕e7 45 e6!

Birazdan 2. geçer piyonun yaratılmasının, aynı 2. zayıflığın yaratılması senaryolarında olduğu gibi, beyazların işini iyice kolaylaştıracağını gözlemleyeceğiz.

45... ♜f6 46 ♜a1 ♜c7 47 ♜a8 ♜f5 48 ♜g8 ♜a7?!

Zaten zor olan konumda siyahlar iyice tökezliyor. Muhtemelen, WIM Zuriel 48...g5 49 ♜h8 h4 50 ♜h7+ ♕d6 51 ♜xc7 sonrasındaki kale kırışmasından çekinmişti.

49 ♜xg6 ♜a1+ 50 ♕h2 h4 51 ♜g4 ♕d6 52 ♜e4 ♜c1 53 e7!

Beyazlar taktik temalardan (kare boşaltmasından) faydalanarak rakibini bir piyon kırışmasına daha zorluyor. Artık siyahların konumunun kurtarılması mümkün olmadığından, kalan hamleleri yorumsuz olarak veriyorum.

53... ♜xe7 54 ♜e6+ ♕d7 55 ♜xf6 ♜e1 56 ♜f4 ♜g6 57 ♜g4 ♜e5 58 ♜xh4 ♕e7 59 ♜f4 ♜g6 60 ♜f7+ ♕e8 61 ♜f6 ♜e7 62 h4 ♜e4 63 g3 ♜e5 64 ♕h3 ♕d8 65 ♕g4 1-0

Evet, belki bu m¼cadele, ¼nceki k¼şelerde incelediđimiz ¼rnekler kadar estetik fikirler i¼ermiyor. Ancak yine de WFM Zehra Topel'in partide kontrol¼ s¼rekli olarak elinde tutarak rakibine hi¼ şans vermemesi ve avantajını arttırmak adına girdiđi kırıřmalar bizler i¼in olduk¼a ¼đreticiydi.

Bir sonraki *Analiz* k¼şesinde g¼r¼ř¼nceye dek, hepimize satranç dolu g¼nler dilerim.

**Hazırlayan:** FM Alper Efe ATAMAN