

Satrançta Kare Kontrolü

FM Alper Efe ATAMAN

Uzun bir aradan sonra, tekrar merhabalar!

Türkiye İş Bankası Satranç Ligi, Yaş Grupları Ana Kampı, Hollanda Genç Ustalar, Aviles 2008, Dünya Gençler Şampiyonası, 16 Yaşaltı Satranç Olimpiyatı, İstanbul ve İzmir Açık Turnuvaları, Avrupa ve Dünya Yaş Grupları Şampiyonaları... En değer verdiğim ve severek yaptığım uğraşı olmasına karşın, turnuvalar periyodu içerisinde web sitesindeki *Analiz Köşesi*'ni güncellemek hayli zor oluyor. Ancak, ulusal ve uluslararası turnuvalar maratonunun benim için sona erdiği bu dönemde, sizlerle tekrar satranç yazılarımla buluşabileceğime çok seviniyorum.

Elbette ki gündemdeki en önemli faaliyet, Almanya'nın Dresden Kenti'nde düzenlenen 38. Satranç Olimpiyatları. Tüm satranç severler gibi, benim için de bilgisayar ekranının başına oturup Milli Takımımızın ve diğer takımların kıyasıya mücadelesini izlemek büyük keyif. Ancak bu yazımda, çok öğretici ve önemli bulduğum bir başka konuya yer vermek istiyorum: **Satrançta Kare Kontrolü!**

Satranç mücadelesi içerisinde önemli bir karenin kontrolünün sağlanması, sonuç üzerinde çok büyük etkide bulunabiliyor. Birkaç yıl önce, farklı analiz ve değerlendirmelerle *İSEM Çocuk Satranç Dergisi'nde* incelemiş olduğum bu öğretici partiye, şimdi de *Analiz Köşesi'nde* bir kere daha yer vermenin, çok da büyük sakıncası olmadığını düşünüyorum. Tabii ki özgün analizlerimle!

GM Alexander Potapov - GM Vlastimil Babula

Çek Açık – Pardubice 2003, [E20], (Ataman, A)

1 d4 ♘f6 2 c4 e6 3 ♗c3 ♘b4

Daha önceki yazılarımda da defalarca rastladığımız, Nimzo – Hint Savunması. Siyahlar, 'hipermodern görüş'ün etkisinde, merkez kareleri piyonlarla işgal etmektense, hafif taşlarıyla uzaktan kontrol altına almayı tercih ediyor. Burada siyahların genellikle ortaya koyduğu hedef, c3-atını açmaza aldıktan sonra, ...b6-...♗b7 şeklinde beyaz-renkli fili geliştirerek ileride e4-karesinin kontrolünü sağlamaktır.

4 g3!?

Nimzo – Hint Savunması'na karşı uygulanan popüler hamlelerden birisi. Beyazlar, rakibinin ...e6-sürüşünü uygulamasının ardından, beyaz-renkli filini *fianchetto* şeklinde geliştireceğini öngörebildiğinden, bu fikri etkisizleştirmeye çalışıyor. Katalan Açılışı'ndan da bilindiği üzere, uzun çapraz üzerindeki beyaz-renkli fil siyahların vezir kanadındaki kuvvetlerinin rahatlıkla geliştirilmesini engelleyebilmektedir. Belki de biraz da bu nedenlerden ötürü, partide incelemekte olduğumuz devamıyolu son yıllarda popülerlik kazanmıştır.

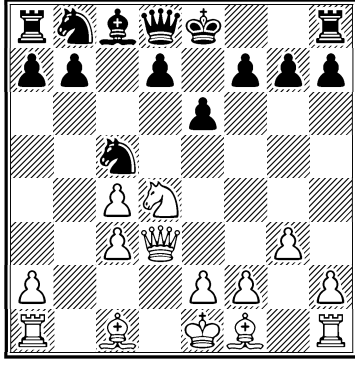
4...c5 5 ♗f3 cxd4 6 ♗xd4 ♗e4!?

Karpov, Kasparov karşısındaki 1986 yılına ait partisinde 6...0-0 7 ♗g2 d5 şeklindeki ana devamıyolunu tercih etmişti. Ancak Babula, c3-karesine vakit kaybetmeden baskı uygulayarak doğrudan beyazların piyon yapısını bozmayı hedeflediğini gösteriyor.

7 ♖d3 ♗xc3+

7...♗a5 hamlesi de devamında forse varyantların rastlandığı, ciddi bir alternatiftir: 8 ♗b3 ♗xc3 9 ♗xa5 ♗e4++ 10 ♗d2 ♗xd2+ 11 ♖xd2 ♗xd2 12 ♗xd2 ♗c6; bkz. Wang Yue – Berg 2008, 1-0.

8 bxc3 ♗c5 (D)



Böylelikle karşımıza her iki tarafın da çeşitli üstünlük ve dezavantajlara sahip olduğu, *dengesiz* bir konum çıkmaktadır. Beyazlar fil çifti üstünlüğüne sahipken, aynı zamanda yarı-açık c-dikeyindeki zayıf bingec piyonları ve c5-karesinin siyah at için etkili bir üs olabilmesi, siyahlara karşı şans olanakları vermektedir. IM Jeremy Silman'ın popüler eseri *How to Reassess Your Chess*'te sık sık değindiği, *dengesizlikler* konusunun güzel bir örneği. Savunma anlayışının 20. yüzyılda, romantik dönemlere kıyaslandığında çok gelişmesinin, üstünlük arayışındaki tarafların riskli, ancak dinamik konumları tercih etmesine neden olduğu bilinir. Bu ise, satranç mücadelesinde *dengesizliklerin* yaşandığı konumlara sıklıkla ulaşılma sebebi olarak karşımıza çıkar. Önemli olan, sahip olduğumuz olumlu anlamdaki dengesizliği konumdaki etkin faktör haline dönüştürebilmektir.

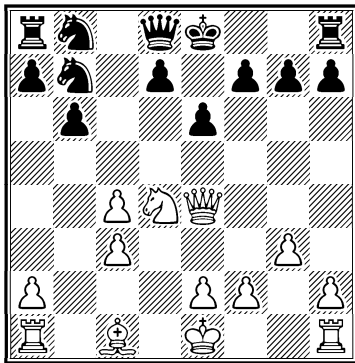
9 ♔e3!?

Son hamleyle ortaya konan, enteresan bir plan değişikliği. Beyazlar henüz 4 g3 hamlesiyle, öncelikli olarak siyahların vezir kanadındaki kuvvetlerini geliştirmesini engellemek istediğini göstermişti. Burada da yapılacak olan 9 ♔f3 hamlesiyle bahsedilen plan sürdürülebilirdi. Ancak son hamleyle, daha keskin bir mücadele yaşamak istediği gözlenmektedir: e-dikeyindeki açmaz neticesinde, beyazlar ♜f5 manevrasıyla g7-piyonuna baskıyı hazırladığı gibi, aynı zamanda da c5-karesindeki ata gizli bir baskı uygulamaktadır.

9...b6!

Can sıkıcı bir zorunluluk değil, etkili bir gelişim hamlesi! Böylelikle, siyahların merkez piyonlarının beyaz karelere yerleştirildiği Kabul Edilmemiş Vezir Gambiti, Fransız Savunması gibi varyantlardaki kronik sıkıntılara benzer olan, c8-filinin problemi ortadan kaldırılabilir. Aynı zamanda da c5-ati, b-piyonu tarafından desteklenmektedir.

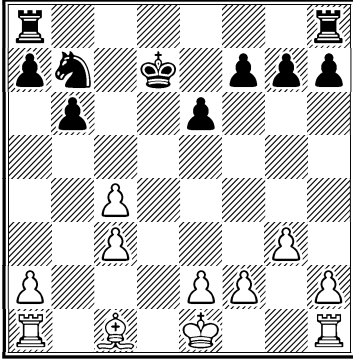
10 ♙g2 ♙b7 11 ♙xb7 ♜xb7 12 ♔e4 (D)



12...♜c6!

Bu çok etkili piyon fedası, bir anlamda da zorunluluktadır: 12...♔c7?! 13 ♜b5! ♔c8? 14 ♙f4 (14 ♔xb7?! ♔xb7 15 ♜d6+ ♙d8 16 ♜xb7 ♙c7 ancak hafif üstünlük verirdi.) beyazlara açık üstünlükle; 12...♔c8 13 ♜f5 ♔c6 14 ♜xg7+ ♙f8 15 ♔xc6 ♜xc6 16 ♜h5 ve beyazlara bazı üstünlüklerle. Yapılan piyon fedasının ardından ise, beyazların c-dikeyindeki bingec piyonlarının zayıflığı kendisini hissettirecektir. İzleyelim...

13 ♖xc6 dxc6 14 ♗xc6+ ♕d7 15 ♗xd7+ ♔xd7 (D)



Forse hamleler dizisi sonrasında, yukarıdaki konum oluştu. İşte bu *dengesiz* konumda, beyazlar bir piyon önde, ancak c-dikeyindeki bingiş piyonlar da çok zayıf. Önemli olan, hangi dengesizlik nedeninin konumda daha kritik bir rol üstleneceğidir.

16 ♔a3 ♖hc8!

'Hangi Kale?' sorusu, satranç mücadelesinde açık bir dikeye hangi kalenin getirilmesi gerektiğine karar verilecek olan anlarda hepimizin kafamıza takılan bir sorudur. Burada Çek büyükustanın tercihi doğrudur, çünkü beyazların zayıflıkları vezir kanadında olduğundan, siyah kalelere bu bölgede ihtiyaç duyulmaktadır. 16...♖ac8 hamlesi ise, 17 0-0-0+ yanıtı sonrasında h8-kalesinin vezir kanadında yaşanacak mücadeleye destekte bulunmasını engelleyebilirdi.

17 0-0-0+ ♔e8 18 ♖d4

Beyazlar vezir kanadındaki kuvvetlerini hızla geliştirdikten sonra, zayıf c4-piyonunu hem de d-dikeyinde yapılacak kalelerin çiftlenmesini hazırlayarak uyguluyor. Görünüşe göre her şey beyazların istediği şekilde geliyordu.

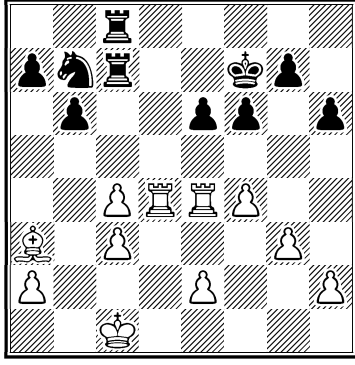
18...♖c7

Siyahlar da c-dikeyinde uygulayacağı baskıyı hazırlıyor. O halde bir kere daha hatırlamakta fayda var: *planlarımız, rakibimizin konumdaki en zayıf noktayı, ya da en büyük zayıflığı hedef almalıdır.* Gerçekten de, kurmuş olduğumuz planlar, rakibimizin zayıflıkları üzerine inşa edilir.

19 ♖h4 h6 20 ♖d1 ♖ac8 21 ♖dd4 f6

Sabırla! Rakibimizin dinamik karşı oyunu olmadığı bu gibi hallerde, konumumuzu en iyi şekilde geliştirdikten sonra, girişimde bulunmak en doğru yaklaşımdır. Aslında bu tutum, bir anlamda da *şematik düşünce* yaklaşımının temelini oluşturmaktadır: önce ideal konum kafamızda tasarlanmalı, ancak daha sonra önemli hesap aşamasına geçilmelidir.

22 ♖he4 ♔f7 23 f4 (D)

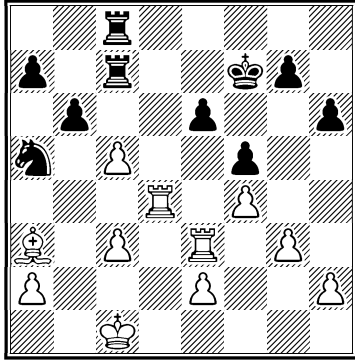


23...a5!

İdeal konuma ulaşılmasının ardından siyahlar rakip konumdaki zayıflıklara saldırmaya başlıyor. Basit bir değerlendirme yapacak olursak, zayıflıktan yoksun siyahlar karşısında hareket kabiliyetlerini savunma zorunluluklarından ötürü yitirmiş beyaz kuvvetleri görüyoruz. Bu ise pratik anlamda siyahların oyununu daha kolay oynanır hale getirmektedir.

24 c5 f5 25 ♖e3 (D)

Tek hamle, çünkü 25 ♖e5?! ♗c6 sonrasındaki çatal, siyahlara kalite kazanırdı.



25...b5!

Yazının başlığını vurgulayarak hatırlatan, harika bir kare kontrolü hamlesi! Siyahlar 25...bxc5 hamlesiyle materyal dengeyi sağlamaktansa, c4-karesini atı için güzel bir üs haline dönüştüren seçeneği tercih ediyor. Bu yaklaşım, sonrasında c3-c5 piyonlarının ikisini birden zayıf bırakması açısından çok daha etkilidir.

26 ♖ed3 ♗c4 27 ♙b2 a6!

Piyonların arkasında kalmış olan beyaz filin etkisizliği, siyahların ...♗c4 hamlesi sonrasında daha net bir biçimde ortaya çıkmıştı. Dolayısıyla, acele etmek için hiçbir neden yoktur.

28 ♖d7+ ♖xd7 29 ♖xd7+ ♙f6 30 ♙c2 ♖xc5

En sonunda uzun zaman önce feda edilmiş olan piyonu geri alıp, materyal dengeyi sağlayarak.

31 ♙c1 ♖c6

Şimdi ise mücadelenin sonucunu belirleyecek olan, siyah atın beyaz file karşı kurmuş olduğu üstünlük olacaktır.

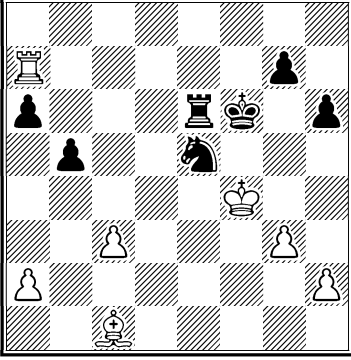
32 ♙d3?!

Şahın d3-karesinde konumlandırılması, çatal teması sayesinde siyahların arzu ettiği ...e5-sürüşünü uygulamasına fırsat tanıyacaktır.

32...e5! 33 e4 fxe4+ 34 ♔xe4 ♖e6!

Böylece siyahlar 35...exf4+ 36 ♔xf4 g5+! 37 ♔g4 ♜e5+ devam yolunu temel alan, tehlikeli çatal fikirleri ortaya koymaktadır. Beyazların bir sonraki hamlesi yeterli olmamakla birlikte, kaleyi siyah attan olabildiğince uzak bir noktada konumlandırmak gayet anlaşılır bir tutumdur.

35 ♜a7?! exf4+ 36 ♔xf4 ♜e5! (D)



36...♙e3 g5+! 37 ♔e4 ♜c6+ varyantı beyaz kaleyi, 36...♜a8 37 ♜d3+ devam yolu ise beyaz fili düşürdüğünden beyazlar terk etti. Bingeç piyonların zayıflığı, at – fil mücadelesi ve elbette ki kare kontrolü gibi satranç mücadelesindeki önemli konuları vurgulayan, harika bir parti. **0-1**



Mücadelenin galibi, Çek GM Vlastimil Babula

Analiz Köşesi'ndeki bir sonraki yazıda görüşünceye dek, satrançla kalın!

Hazırlayan: FM Alper Efe ATAMAN