

Karşıyaka'dan Merhabalar,

Batum'da düzenlenen 2006 Dünya Yaş Grupları Şampiyonası'nın ardından, *Analiz* köşesi yazılıyla tekrar karşınızdayım. Gerçekten de yorucu geçen 11 günün ardından, Cumhuriyet Bayramı'nın kutlandığı 29 Ekim günü Türkiye'ye döndük. Sırbistan'daki Avrupa Yaş Grupları Şampiyonası'ndaki başarı grafiğini bu turnuvada yakalayamamızın çeşitli nedenleri olduğunu düşünüyorum...

Kafitemizde yer alan yöneticilerimiz Özgür Solakoğlu, Gülkız Tulay ve Melih Sağıt, turnuva koşullarını biz antrenörler (IM Hasan Kılıçaslan, FM Yakup Bayram, FM Hakan Erdoğan, FM Alper Efe Ataman ile özel antrenörler Ata Seçer, Aydın Duman ve Ziya Ahmedov) ve sporcularımız açısından daha iyi noktalara taşımak adına gereken tüm adımları attılar. Batum Başkonsolosu Kazım Çavuşoğlu da kafitemizi boş günde ağırladı, birçok defa da bizzat turnuva salonuna gelerek oyuncularımıza moral verdi. Aynı zamanda turnuvanın sona erdiğine işaret eden 11. tur sonunda, ortaya çıkan grafikte %49,6'lık bir yüzdemiz vardı (Sırbistan'da %53). 8 Yaş grubundaki umutlarımızdan **Vahap Şanal** 8/11 puanla 4-6. sıraları paylaşırken, Avrupa Şampiyonumuz **WFM Kübra Öztürk** de 7/11 ile 5-9. sırada turnuvayı tamamladı. Daha önceki dönemlerde sansasyon yaratabilecek bu sonuçların, sporcularımızın ardi ardına elde ettikleri başarılarla çitayı yükseltmeleri dolayısıyla bizleri tatmin ettiği söylenemez. Bu turnuvadan hepimizin yeni tecrübeler kazanarak ülkemize döndüğümüze inanıyorum...



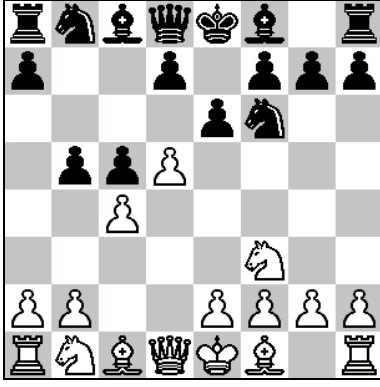
Vahap Şanal ve WFM Kübra Öztürk

Batum serüveni öncesinde ise Topalov – Kramnik Ünvan Maçı ile aynı tarihlere denk gelen, Dünya Gençler Şampiyonası, Ermenistan'ın Erivan kentinde düzenlendi. Ülkemizi temsil eden sporcularımız **IM Barış Esen** - **WIM Zehra Topel** ve antrenörlerimiz IM Hasan Kılıçaslan - FM Yakup Bayram ile iddialı bir şekilde Erivan'a gidildi. Turnuvaya istediği başlangıcı yapamayan Barış, daha sonraki turlarda üst üste aldığı galibiyetlerle 7/11 skorunu yakaladı ve iddialı bir konuma geldi. Yakaladığı bu seride özellikle de IM Filippov karşısındaki galibiyeti etkileyiciydi. Ancak kritik mücadelede GM Kryvoruchko'ya ve son turda Çin'li GM Jun Zhao'ya kaybedince üst sıralarda turnuvayı bitiremedi. Son dönemdeki yüksek performansları dolayısıyla Zehra'dan da bu turnuvada iyi sonuçlar bekliyorduk. Fakat kendisi en iyi partilerini ortaya koyamayınca ancak 6.5/13 sonucu ile turnuvayı tamamlayabildi...



IM Barış Esen ve WIM Zehra Topel

Köşemizin dikkatli takipçileri, **Benjamin Blumenfeld**'in satrançta güzellik konusundaki düşüncelerinin bu yazımızın konusu olacağını hatırlayacaklardır. Satranç gündeminden bu haberleri verdikten sonra daha fazla sözü uzatmadan asıl konumuza geçmek istiyorum.

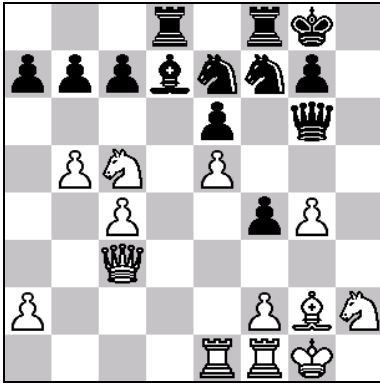


Ünlü satranç ustası ve teorisyeni Beniamin Blumenfeld kendi adını taşıyan Blumenfeld Gambiti'ni ciddi anlamda ilk olarak ortaya koyan satranç ustasıdır.

Mark Dvoretsky – Artur Yusupov satranç okulunun popüler satranç kitapları serisinin sonuncusu *Atak ve Savunma (Attack and Defence, 1998, Batsford)*, yazarların önceki eserlerinden bizleri alıstırdığı gibi oldukça önemli konulara değiniyor. Kitaptaki makalelerden benim için en ilgi çekici olanlarından birisi, Beniamin Blumenfeld'in ilk olarak 1934 yılında yayınlanan *Satrançta Pratik Şanslar* isimli yazısıydı. 70 yıllık bir makalede ortaya konan görüşlerin, satrancın yaşadığı 'bilgisayar devrimi' sonrasında bile geçerliliğini koruduğunu görmek oldukça enteresan... (İtalik yazılar Beniamin Blumenfeld'in görüşleridir)

Sergeev – Grigoriev

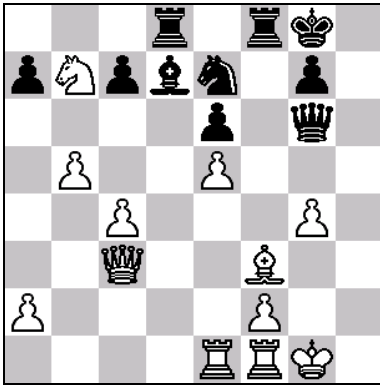
Ustalar Turnuvası, Moskova 1932, (Blumenfeld, B; Ataman, A)



Yukarıdaki konumda, siyahlar kazancı, 'muhteşem' bir şekilde kazanmaya güdülenmiş olduğu için gözden kaçıyordu. Aslında vezir kanadındaki piyonları baskı altında kalmış siyahlar, doğru bir şekilde karşı oyun arayışına zaman kaybetmeden giriyordu.

31...g5 32 bxb7 f3 33 xf3?! (D)

Muhtemelen Blumenfeld analizlerinde 33 xd8 hamlesini gözden kaçırmıştı: 33 xd8 fxg2 34 xg2 xd8 35 f4 devamıyolu, hareketsiz kalan siyah hafif figürler karşısında beyazlara üstünlük sağlardı. Ancak rakibinin fikrinden bihaber olan Sergeev, yanlış bir tercih ortaya koydu.



33...c6!

Böylelikle siyahlar kalenin f-hattından uyguladığı baskıya 3. yataydan diğer kalesiyle destek verebilecektir. Elbetteki fikrin forse ve tempolu bir şekilde uygulanması, yöntemin etkisini bir kat daha arttırmaktaydı.

35 ♟xc6 ♞d3 36 ♟b2

"Siyahların tek yapması gereken, doğal 36...♟xc6 hamlesiyle kazanç bir konum elde etmektir. Grigoriev'in bu hamleyi bir blitz partisinde bile gözden kaçırmayacağını biliyorum. İzleyicileri şaşkınlığa düşüren bir şekilde, kendisi düşünceler içerisine daldı ve beklenmedik

36...♟xg4+?

hamlesini oynadı." Bu şekilde siyahlar, rakibin filinin tahtada kalmasına izin veriyordu.

37 ♟g2 ♞ff3

Son 'yedek kuvvet' atın f4 ya da h4-karesine ulaştırılması sonrasında mat fikirleriyle.

38 ♞c5 ♜f5 39 ♞e4!

Ancak böylelikle beyaz kale tempolu bir şekilde 4. yatayın kontrolünü eline aldı.

39...♟g5 40 ♞xd3

"ve beyazlar kazandı. Güzellik arayışı içerisine giren siyahlar, bu sırada hak ettiği galibiyeti elden kaçırdı. Bu örnek birçoklarına iyi bir ders olmalıdır. En iyi devam yolu, oyunun amacı olan zafere bizi en emin şekilde ulaştırır yoldur. Satrançta güzelliğin temeli, amaçlı ve en ekonomik bir şekilde hedefe ulaşmaya dayanır. Bu kavramın yanlış anlaşılmasından kaynaklanan dramatik yaklaşımların birçok defa 'acıklı' sonuçlar doğurduğu gözlenmiştir". - Blumenfeld

Satranç köşe yazarlarının karşı karşıya kaldığı 'kendisini aptal yerine koymak' tehlikesini yaşayacak olsam da, bu sözlerle daha iyi bir örnek verebilmek adına kendi partilerimden birisini koymak istiyorum.

Alper Efe Ataman (2198) – Cihan Sevinç Genç

Türkiye Satranç Şampiyonası, Kuşadası 2004, [E12], (Ataman, A)

1 d4 ♜f6 2 c4 e6 3 ♜f3 b6 4 a3

'Yine mi Petrosian Varyantı?' yakınıklarını duyuyor gibiyim, ancak ünlü şampiyonun ...♟b4 hamlesini keserek profilaktik bir şekilde e4-karesinin kontrolü mücadelesine girdiği bu devam yolunun oldukça öğretici konumlar yarattığı gerçeği yadsınamaz.

4...c5 5 d5 ♟a6!?

Enteresan, fakat riskli bir devam yolu. FM Selim Çitak'la turnuva öncesindeki çalışmalarımızda bu devam yolunun gözümüzden kaçtığını görmek, parti esnasında ben de soğuk bir duş etkisi yaratmıştı. Siyahların fikri, beyazların olası 6 ♟c2 hamlesini 6...exd5 7 exd5 ♟b7 ile yanıtlayarak beyazları piyon kaybına zorlamaktır. Ancak ulaşılacak konumda siyahların gelişimini aksatması dolayısıyla beyazların kompensasyon elde edeceği de göz önünde bulundurulmalıdır. İşte Silman'ın belirttiği 'dengesizlik' kavramı bir kere daha karşımızda. Sonucu belirleyecek olan kriter ise, gelişim avantajının mı yoksa materyal üstünlüğün mü konumda daha çok önem taşıyacağıdır.

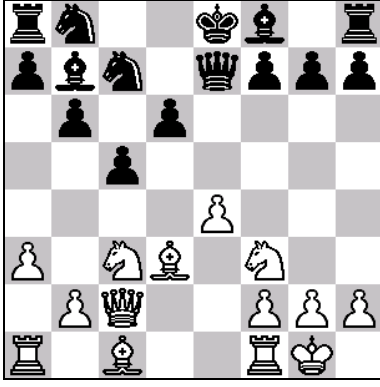
6 ♟c2 exd5 7 cxd5 ♟b7

Siyahların planında anahtar rolü olan d5-piyonunun sıkıntısı ortaya çıktı.

8 e4

Aşağı yukarı zorunlu olan bir hamle. Beyazlar aktif bir şekilde davranmazlarsa, siyahların piyon üstünlüğünden rutin bir şekilde yararlanacağı görülecektir. 8 ♜c3?! ♞xd5 9 ♟e4+ ♟e7 siyahların rahat bir şekilde piyon üstünlüğünden yararlanacağı bir konuma bizleri götürecektir.

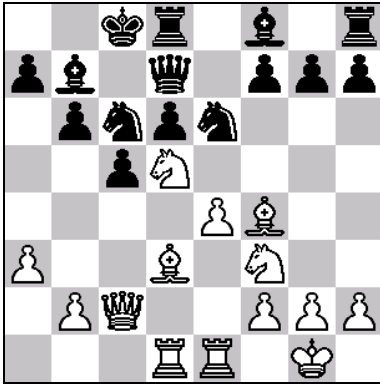
8...♟e7 9 ♟d3 ♞xd5 10 0-0 ♜c7 11 ♜c3 d6 (D)



12 ♖d5!?

Hesap yerine konum anlayışının izlerini taşıyan bir hamle. Beyazların fikri elbetteki, d5-karesinden alıslara girilmesi durumunda beyaz karelerde ve açılacak e-dikeyine siyahlara sıkıntılar yaratmaktır. Aksi durumda ise, beyaz at kuvvetli bir üsse yerleştirilmiş olacaktır.

12...♗d7 13 ♙f4 ♘e6 14 ♚fe1 ♞c6 15 ♜ad1 0-0-0 (D)



Böylelikle siyahlar şahını merkezden, nispeten daha güvenli bir bölge olan vezir kanadına taşımayı başardı. Ancak siyah kuvvetlerin pasif görünümü, bizlerde sıkıntıların hala tam anlamıyla çözülmemiş olduğu düşüncelerini uyandırmaktadır. Ters kanatlara rok atılmış durumlarda belirleyici faktör, hangi tarafın saldırısının daha önce geleceğidir. Bu senaryonun somutlaşması sonrasında, mücadelenin daha keskin bir görünüm alacağı ortadadır.

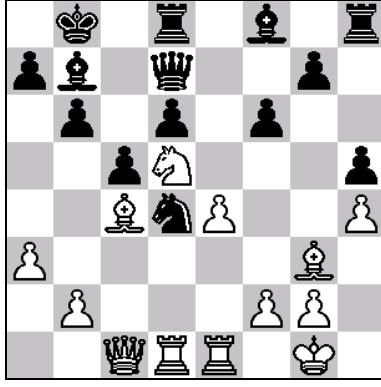
16 ♙g3

Belki de beyazların siyah-renkli filini daha önceden bu noktada saklaması daha doğru bir yaklaşım olurdu. Çünkü sadeleştirmeler, materyal üstünlüğü olan ve sıkışık konumda bulunan siyahların işine gelirdi.

16...♞cd4 17 ♞xd4 ♞xd4

Siyahlar böylelikle yavaş yavaş taşlarını aktifleştirmeye başladı. Bu gibi hamlelerin rakip üzerinde psikolojik etkileri olduğu da yadsınamaz; siyahlar adeta rakibine 'hücum etme sırası artık bende' mesajını vermektedir. Ancak belki de atın savunma amaçları açısından c6-karesinde kullanılması daha mantıklıydı. Bunu birazdan göreceğiz.

18 ♗c1 ♙b8 19 ♙c4 h5 20 h4 f6 (D)



21 b4!

Şah kanadındaki siyah kuvvetler mücadeleye henüz dahil olamamışken, piyon sürüşü daha da etkili bir şekilde uygulanıyor. d4-karesindeki atın boşta kalması ise, 17. hamlenin ardındaki notlarda sorulan sorunun temel kaynağı olmuştur.

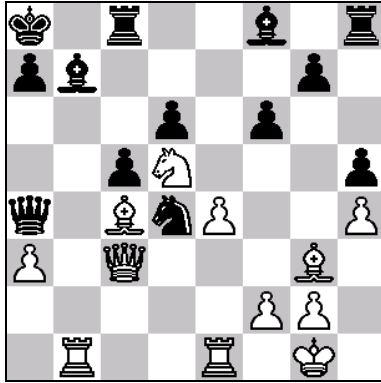
21...♖a8 22 bxc5 bxc5 23 ♖c3

Beyazlar doğru fikirlerle b-hattını açtı, ve vezirini a5-noktasından şaha doğru yöneltme çabası içerisine girdi. Birazdan açık b-dikeyi kalelerin kullanıma açılacaktır. Ancak burada kendisinin hamle sırasını doğru bir şekilde uygulamamış olduğunu düşünüyorum. Belki de 22 ♖c3 – 23 ♜b1 ve daha sonra 24 bxc5 hamle sırasıyla beyaz vezirin a5-karesine ulaşması engellenemeyecekti.

23...♗a4

Az önce bahsedilen 24 ♗a5 fikrini keserek.

24 ♜b1 ♜c8 (D)

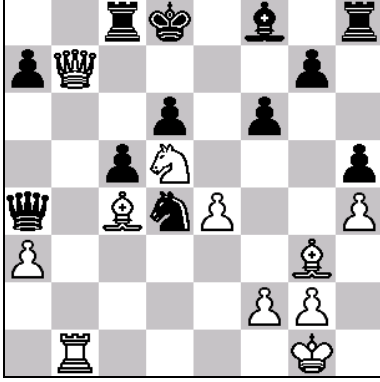


Bu noktaya kadar beyazlar aktif bir şekilde vezir kanadı hücumunu sürdürdü. Siyahların ise materyal avantajından yararlanamaması, siyah-renkli filin ve h8-kalesinin pasif görünümü nedeniyle henüz sıkıntıları yok olmamıştı. Bildiğimiz prensiplerden birisi de 'kimin materyal üstünlüğüne sahip olduğunun değil, kimin **kritik bölgede** materyal üstünlüğüne sahip olan taraf olduğunun önemli olması'ydı. Ancak tüm bu düşünceler, beyazların *Satrançta Güzellik* kavramının yanlış anlamasından kaynaklanan fedayı yapmasını engelleyemedi.

25 ♜xb7?!

Hesabın sonu getirilememesine karşın, beyaz karelerde ve b-dikeyinde siyahların kronik zayıflıklar yaşayacağı düşünceleriyle yapılmış olan spekülatif bir kalite fedası. Yalnız bu açıklamalar, hamlenin sezgisel bir şekilde oynanmış olduğu fikrini uyandırmamalıdır. Çünkü bu feda öncesinde beyazlar yaşanacak karmaşalar öncesinde, haklı bir şekilde hesap adına ciddi anlamda zaman harcamışlardır. Oysa sezgi, ilk bakışta farkedilen düşüncelerle yapılan hamleler değil miydi? Partinin sona ermesinin ardından, yabancı kaynakların 'Post – Mortem' ismini verdikleri analizlerde Ata Seçer basit 25 ♜b2 ve takiben 26 ♜b1 fikrinin çok basit bir kazanç sağladığını göstermişti. Kaleleri b-dikeyinde çiftleme fikriyle benzer bir şekilde ben de parti esnasında 25 ♜b6 hamlesini düşünmüştüm. Burada bile basit arayışlar yerine göze hoş gelen hamleleri düşünmem, belli ki benim eksi noktamdı. Ancak daha sonra kalite fedası oldukça ilgimi çekmişti. Her ne kadar partideki tercihi sonrasında da beyazların konumu avantajlı olsa da, konumun karışması sonrasında beyazlar tökezlemeyi sürdürdü.

25...♙xb7 26 ♖b1+ ♕c6 27 ♗b2 ♘d7 28 ♗b7+ ♕d8 (D)



Öncesinde forse hamlelerin oynandığı bu konumu görmek çok da zor değildi. Ancak sorun, beyazların bu konumu yeterince değerlendirmeden kalite fedasını yapmış olmasıdır.

29 ♗f7?

Beyazlar elindeki son fırsatları da kaçırıyor. Muhtemelen 29 ♕a6 hamlesi beyazların üstünlüğünün sürmesini sağlardı: 29 ♕a6 ♗d7 30 ♗b8!? ♘c6 31 ♗b3 ♖a8 32 ♗a4 ve beyazlara üstünlükle.

29...♗d7!

Siyahlar 29...♗xc4 30 ♖b7 ♗a4 31 ♘e7 ile rakibinin baskısının en üst düzeye çıkacağı bir konuma girmek yerine doğru bir şekilde vezirini tempo kaybetmeden savunmaya döndü. Elbetteki beyazlar vezir kırılganlığından hoşnut olmayacak, ancak 30 ♗g6 ♖h6! devamı yolu sonrasında vezirin düştüğünü görmek kendisini çaresiz bırakmaktadır.

30 ♗xd7+ ♘xd7 31 ♖b7+ ♕c6?

Ancak bu doğal hamle, ibreyi bir kere daha beyazların lehine çeviriyordu. Konum değerlendirmesinin en üst basamaklarında yer alan şahın konumu, bu denli büyük bir tehlikenin içerisine atılmamalıdır. 31...♘d8 fikri daha kuvvetliydi. Fakat acaba beyazlar bu son fırsatı kullanabilecek miydi?

32 ♖xa7 ♘e6 33 ♖a6+?

Çok kötü bir hamle daha. Karşılıklı yapılan hatalar belki de mücadelede her iki tarafın da kazancı hak etmediğini göstermektedir. Avantajın elden kaçtığı düşünceleriyle beyazlar perpe ile konum tekrarına girmeyi tercih etti. Halbuki 33 ♖b3 hamlesi (♕a4+ fikriyle) beyazlara kazancı sağlayabilecek gibi görünüyordu: 33 ♖b3 c4 (33...♘b5 34 ♕a4+ ♘c4 35 ♖b6+ ve kazançla) 34 ♕a4+ ♕c5 35 ♖d7. Ancak beyazlar bu puan kaybını tam anlamıyla hak etmişti.

33...♘b7 ½

Pratik satranç budur. Hamlelerin tahta üzerlerindeki etkileri kadar, rakip karşısındaki etkileri de çok önemlidir. Bu defa, Blumenfeld'in tavsiyeleriyle yazıyı bitirelim...

"Eğer mümkünse, kazanç konumlarında basit çözüm arayışları içerisine girmelisiniz. Kayıp ya da ciddi anlamda kötü durumlarda ise, elinizden geldiği kadar konumu karıştırma çabası içerisine girin. Normal devamı yollarının mağlubiyeti engelleyemeyeceği hallerde, fedalar yapmaktan çekinmeyin. Bu fedaların ana amacı ise, aktif karşı şanslar elde edebilmektir" – Blumenfeld.

Bir sonraki *Analiz* köşesinde görüşünceye dek, hepinize satranç dolu günler dilerim!

Hazırlayan: FM Alper Efe ATAMAN