

Merhaba Sevgili Satrançseverler,

İkinci köşe yazımızda İzmir'in tecrübeli oyuncularından FM Yakup Erturan'ın kuvvetli Hırvat rakibi karşısında, yakın zamanda Kuşadası'nda düzenlenen 7. Avrupa Bireysel Şampiyonası'nda elde ettiği güzel galibiyeti inceleyeceğiz. Aynı turnuvada IM normu alarak bu ünvan için gerekli normları tamamlayan FM Erturan'ın aşağıdaki partisi, kendisinin bu başarısına ulaşmasında oldukça anahtar bir rol üstlenmişti. Sözü daha fazla uzatmadan, hepinizin ilgisini çekeceğini düşündüğüm partiye geçelim.

IM Davor Rogic (2533) – FM Yakup Erturan (2365)

7. Avrupa Bireysel Satranç Şampiyonası, Kuşadası 2006, [C92], (Ataman, A)

1 e4 e5

Siyahların bu tercihinin, bir süredir FM Erturan'ın açılış repertuarının önemli bir parçası olduğunu görüyoruz.

2 ♖f3 ♜c6 3 ♙b5

İspanyol Açılışı, en üst düzey satranç oyuncuları arasındaki karşılaşmalardan, miniklerin kendi aralarındaki mücadelelerine kadar rastladığımız, günümüzün en popüler açılışlarının başında gelmektedir.

3...a6 4 ♙a4 ♜f6 5 0-0 ♙e7 6 ♞e1 b5 7 ♙b3 d6

Bu hamle sırasının tercih edilmesiyle birlikte, siyahların Marshall Gambiti'yle ilgilenmediğini görüyoruz. Alternatif 7...0-0 8 c3 d5 devam yolu bizleri siyahların piyona karşılık kompensasyon elde ettiği bir teorik mücadeleye götürürdü.

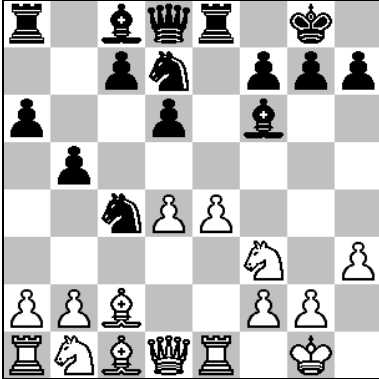
8 c3 0-0 9 h3

Son dönemde 9 h3'süz devam yollarının da beyazların alternatifleri arasında olduğunu görmekteyiz. 9 d4 ♙g4 10 ♙e3 exd4 11 cxd4 ♜a5 12 ♙c2 ♜c4 13 ♙c1 c5 varyantı sonrasında siyahlar d4-karesine uyguladıkları baskı ile karşı şanslar elde etmeye çalışacaklardı.

9...♜d7 10 d4 ♙f6 11 ♙e3

Bu normal gelişim hamlesinin yanı sıra 11 a4 sürüşünün de beyazların sıkça rastlanan bir tercihi olduğunu söyleyebiliriz.

11...♜a5 12 ♙c2 ♜c4 13 ♙c1 exd4 14 cxd4 ♞e8N (D)



Benim elimdeki database'e göre bu bir yenilik. Daha önce siyahlar tematik 14...c5 sürüşünü hemen yapıyordu.

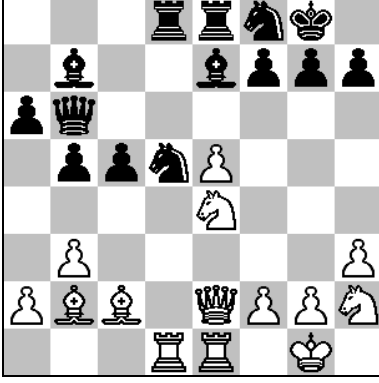
15 b3 ♜cb6 16 ♙b2 ♙b7 17 ♜bd2 c5

Her iki tarafta taşlarını mantıklı bir şekilde geliştiriyor.

18 e5 dxe5 19 dxe5 ♙e7

Şimdi siyahların planı, rakibin taşlarını şah kanadına yığma planı karşısında önce hücumu durdurmak, sonra da taşları kırışarak vezir kanadındaki 3-2 üstünlükten faydalanmak olmalı.

20 ♙e2 ♜f8 21 ♜e4 ♜d5 22 ♞ad1 ♙b6 23 ♜h2 ♞ad8 (D)



Her iki tarafında açılıştan tatmin edici bir konumla ayrıldığını söyleyebiliriz. Fakat beyazların sıkıntısı, konumun nasıl daha iyileştirilebileceğidir (ki bu duruma benzer sıkıntıları 'kirpi' formasyonunda da görmekteyiz). 'Geleneksel' ♖h2-♗g4 at manevrasının bu konumda çok da etkili olduğunu söylemek mümkün değildir, çünkü tüm siyah taşlar ideal noktalarında, ayrıca konum yalnızca şah kanadı saldırısına konsantre olmaya müsaade etmeyecek derecede açık. Yine de siyahların f6-karesinden yapılacak at fedalarına dikkat etmesi gerekiyor.

24 ♗g4 ♗g6

Zayıf f4-karesini işgal etme tehdidi nedeniyle siyahların bu fikri rakibini bir sonraki hamlesini yapmaya zorluyor.

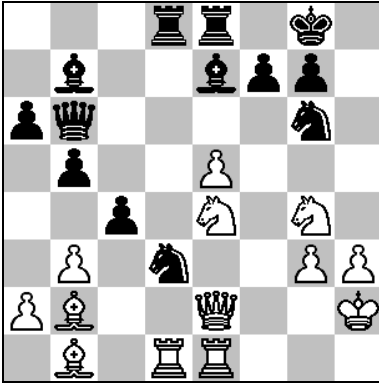
25 g3 h5!

Basit, fakat çok etkili. Şimdi atın kovulması sonrasındaki ...h5-h4 sürüşü beyaz şah kanadında delikler yaratacaktır.

26 ♖h2 h4 27 ♗g4 hxg3 28 fxg3 ♖b4!

Bir kere daha doğru bir hamle sırası. Beyazların 'İspanyol fili'nin ortadan kaldırılmasına izin veremeyecek olması, siyahların birkaç hamle sonra ortaya çıkacak olan kuvvetli fikrinin uygulanmasına izin veriyor.

29 ♙b1 c4+ 30 ♙h2 ♗d3! (D)



İşte bu! d3-karesinde atın durmasının sakıncalarını anlatmaya gerek var mıdır, bilemiyorum. Yalnızca b1-karesindeki filin artık pasif olup, d3-karesindeki atın kuvvetli olması bile, beyazların piyon fedasını kabul etmesinin zorunluluğunu bizlere göstermektedir.

31 ♙xd3 cxd3 32 ♗xd3 ♗xd3 33 ♙xd3 ♗d8

Siyahların uzun vadeli planı buydu. Konumun açılması ve özellikle de beyazların beyaz renkli filinin tahtadan çıkması sonrasında, siyah fil çiftinin (özellikle de b7-karesindeki filinin) gücünün arttığını görmekteyiz.

34 ♙f3?!

FM Erturan'ın bir sonraki hamledeki fikrine izin vererek...

34...♗d2+ 35 ♙e2 ♗xe2+ 36 ♙xe2 ♙c6

Artık beyaz karelerde 'fil – vezir bataryası'nın etkinliği daha da belirgin bir durum almıştır.

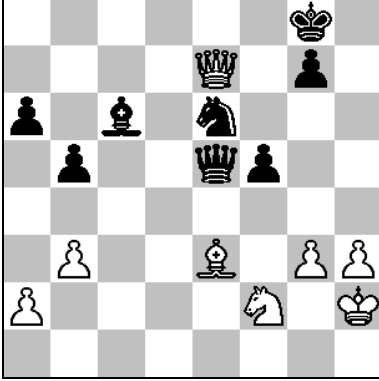
37 ♖gf2 ♜f8

...♜e6-♜g5 (ya da ...♜c5) manevrasıyla e4-karesindeki ata baskı uygulama fikriyle.

38 ♙d4 ♜e6 39 ♙e3 ♚d5 40 ♚d2 ♚xe5

Materyal dengenin de sağlanmasıyla beraber, siyahların konumdaki insiyatifi tam anlamıyla ele geçirmiş olduğunu söyleyebiliriz. Açık konumdaki fil çiftinin gücünü, henüz birkaç gün önce Marmaris'te, GM Kuzubov bana hatırlatmıştı ☺.

41 ♚d3 f5 42 ♚d7 ♙xe4 43 ♚xe7 ♙c6! (D)



...♚d5 ile beyaz karelerde mat tehditleri engellenemediğinden dolayı... 0-1

FM Erturan'ın, mantıklı manevraların yapılması ve doğru zamanda doğru fedaların uygulanması adına, birçok örneği bizlere sunduğu oldukça öğretici bir İspanyol partisi. Hepimizin beklentisi, kendisinin benzer performansları Olimpiyatlar'da da sergileyerek Milli Takım'a katkıda bulunmasıdır.

Bir sonraki *Analiz* köşesinde görüşünceye dek hepinize satranç dolu günler dilerim.

Hazırlayan: FM Alper Efe ATAMAN