

Erzurum / Palandöken'den Merhabalar,

22 Haziran'da başlayan Türkiye Yaş Grupları Finalleri ve hemen ardındaki Milli Takım kampı... Evet belki sporcularımız, velileri ve antrenörleri açısından yorucu bir 15 gün geçti; ancak hiç şüphesiz, satranç dolu bu günlerdeki tüm bu çalışmaların faydalarının yakın zamandaki uluslararası turnuvalarda göreceğimiz açık.

Yaş Grupları Finalleri, geçtiğimiz yıllarda olduğu gibi, çok çekişmeli mücadelelere sahne oldu. Özellikle de alt yaş gruplarında gözlemlenen en büyük değişimin, satrancın kalitesinin yükselmesi olduğunu söylemek mümkün.

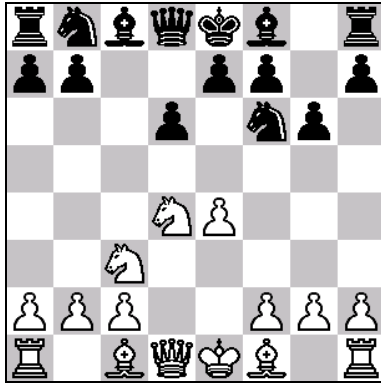
Milli Takım kampında ise, seçilmiş sporcularımız yeni bilgiler edinmelerinin yanı sıra, turnavadaki rakipleriyle dostluklarını pekiştiriyorlar. Satranç derslerinin ardından yapılan takım maçları, yıldırım turnuvaları, puanlı satranç yarışmaları ve film gösterimleri, kampın oyuncular için renkli geçmesini sağlıyor. Kampın sona ermesinin ardından antrenör, idareci ve sporcular olarak hepimizin yeni tecrübeler kazanarak Erzurum'dan ayrılacağımızdan söz edersek, sanırım yanılmış olmayız.

Bu köşemizde inceleyeceğimiz partinin sahibi ise, satranç camiasının renkli simalarından FM Selim Çıtak. Üniversitelerin yaz tatiline girmesiyle birlikte, yurtdışındaki turnuvalara katılarak kendi tatilini değerlendiren FM Çıtak, önce Rusya'da Voronezh Satranç Festivali'ne katıldı; şu sıralarda ise, Macaristan'ın Budapeşte kentinde ünlü satranç organizatörü Laszo Nagy'nin yıllardır geleneksel olarak düzenlediği *First Saturday* turnuvasında oynamakta. Şimdi sizleri, özellikle Sicilya Savunması, Dragon Varyantı 'tutkunları'nın kaçırmaması gereken bir mücadele ile baş başa bırakıyorum.

FM Bence Nagy (2359) – FM Selim Çıtak (2258)

'First Saturday' Temmuz IM, Budapeşte 2006, [B77]

1 e4 c5 2 ♖f3 d6 3 d4 cxd4 4 ♘xd4 ♘f6 5 ♘c3 g6 (D)



Sicilya Savunması, Dragon Varyantı'nın ana konumu. Beyazların seçeceği devamyoluyla şekillenecek olan partinin devamında, siyahların konumda kendisini güvende hissetmesinin ana nedenleri g7-karesinden geliştirilecek olan filin gücü ve sağlam piyon yapısı. Ayrıca siyahlar yarı-açık c-hattında kalesini geliştirerek karşı şanslar elde etmeyi hedefliyor. Beyazların planı ise h-hattındaki 'rutin' piyon sürüşleri ile kısa rok atması muhtemel olan rakip şah karşısında etkili bir mat hücumu yaratmayı hedeflemektir.

6 ♘e3 ♘g7 7 f3 0-0 8 ♔d2 ♘c6 9 ♘c4

Alternatif 9 0-0-0 hamlesi siyahların keskin 9...d5 devamyoluna girmesine izin verecekti. Bu durumdaki örnek bir varyant olan 10 ♘xc6 bxc6 11 ♘d4 e5 12 ♘c5 ♘e6!?, Dragon'da siyahların keskin konumlara ne denli hazırlıklı olması gerektiğini bizlere göstermektedir. Ancak son hamlesindeki tercihi nedeniyle beyazların rakibine yeni olanaklar vermek istemediğini söylemek mümkündür.

9...♘d7 10 h4

Bir kere daha 0-0-0 hamlesinin ertelenmesi, FM Çıtak'ı kritik bir karar vermeye zorluyor.

10...♗c8 11 ♘b3 h5 12 0-0-0 ♘xd4 13 ♘xd4 b5

Siyahların son hamlesi, kendisinin vezir kanadındaki piyon fedalarından çekinmediğini bizlere göstermekte. Aksine, açılacak hatlara yerleşecek olan kaleler beyaz şaha uygulanacak baskı ile karşı oyun şansları yaratılması, bir çekinceden çok, hedef gibi görünüyor.

14 ♖xa7!?

Riskli bir karar, çünkü a-hattında siyahların karşı şanslar elde etmesi muhtemeldir.

14...b4 15 ♗e2 ♖a5 16 ♙d4 ♙a4!

Böylelikle siyahlar, vezir kanadına rok atmış beyaz şah karşısında maksimum baskıyı uyguluyor. Şimdi, FM Nagy'nin bir sonraki hamlesi zorunlu gibi görünüyor.

17 ♖b1 ♙xb3 18 cxb3

Elbetteki 18 axb3? hamlesi 18...♖a8 yanıtı dolayısıyla mümkün değildir: 18 axb3? ♖a8 19 c4 bxc3 ve siyahlara açık üstünlükle.

18...♖a8

Konuma sakin bir şekilde baktığımız zaman, siyahların 2 yarı-açık hatta sahip olduğunu görmekteyiz (a-c dikeyleri). Bu nedenle, açık hatlarda karşı oyun şansları yaratabilmek adına siyahlar kalelerin konumlarını yeniden organize ediyor. Bu tür yaklaşım ise, bizlere tahta başında ön yargılardan uzak durma konusunda güzel bir örnek: gerektiği zaman tarafların tempo kayıplarından çekinmemesi gerekiyor.

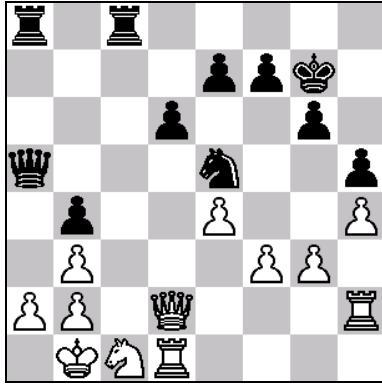
19 ♗c1 ♖fc8 20 g3

h1-kalesini 2. yataydan savunma amaçlı kullanma fikri ile.

20...♗d7

Her ne kadar daha önceki örneklerde, siyahların birçok defa 'Dragon fili'nden vazgeçmediğine tanıklık etsek de, incelemekte olduğumuz konumda beyazların siyah renkli filinin çok daha etkili olduğunu söylemek mümkün. Aynı zamanda taşlarını yavaş yavaş rakip şahın etrafında yoğunlaştırmayı hedefleyen siyahlar, bu nedenle son hamlesini oynarken, herhangi bir çekince taşımamış olmalı.

21 ♙xg7 ♖xg7 22 ♖h2 ♗e5 (D)



Böylece, her iki tarafın da birkaç hamle önce kurgulamış olduğu plana sadık kalarak ulaşmak istedikleri konuma erişmiş olduğunu görmekteyiz. Fakat siyahların, kendi şahı karşısındaki rakibin hücumunu durdurmuş olması ve açık a-c dikeyinde etkili karşı oyunu olması, pratik anlamda kendisine daha fazla şanslar vermektedir.

23 ♖e3 ♖c6 24 ♖hd2 ♖ac8 25 f4

Beyazlar partinin ilerleyen bölümlerinde e5-piyon sürüşü fikrini ortaya koymak istediğini gösteriyor. Ancak, şimdi g4-karesinin kontrolü tamamen siyahların eline geçti.

25...♗g4 26 ♖e2 f6!?

Olası e5-sürüşünü 'sonsuz dek' kesme amacıyla.

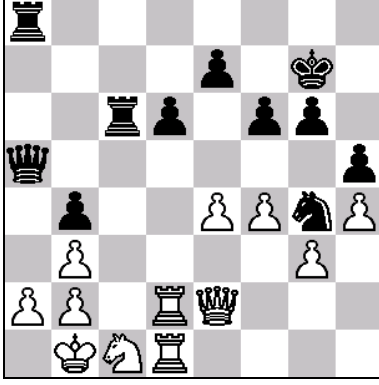
27 ♗d3?

Beyaz atın a2-hanesini savunması zorunluysen Macar FM'nin bu gibi 'maceralar'a atılması doğru değil. Açık hatlardaki etkinlik dolayısıyla insiyatifin yavaş yavaş siyahların eline geçmiş olduğunu görmekteyiz.

27...♖a8!

Kalelerin yerleri yeniden belirleniyor. Önceki notta belirtildiği gibi, atın ayrılması sonrasında a2-karesi ciddi anlamda zayıflamıştı. Bu nedenle beyazlar çaresizce bir sonraki hamleyi oynuyor.

28 ♖c1 (D)



28...♗xc1+!

Basit, fakat etkili bir vuruş. Yapılan kalite fedası sonrasında, siyahların 2 piyon kazanması ve daha da önemlisi beyaz şahın sıkıntılı konumu, pozisyonu siyahlar açısından avantajlı yapmaktadır.

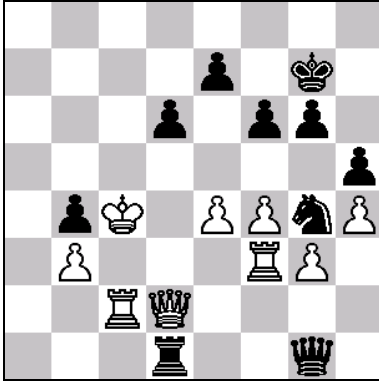
29 ♔xc1 ♜xa2 30 ♖c2 ♜xb3 31 ♗d3 ♗a1+ 32 ♔d2 ♜a2 33 b3 ♜b1

Forse hamleler dizisi ardından, beyazların 1. yatayda yaşamakta olduğu sıkıntılardan bir türlü kurtulamamış olduğunu görüyoruz. Savunan tarafın pratik anlamda yaşadığı zorlukları da göz önünde bulundurduğumuz zaman, FM Nagy'nin partiyi kurtarmasının oyunun bu aşamasından sonra çok da kolay olmadığını söyleyebiliriz.

34 ♗f3 ♜h1 35 ♔d3 ♜g1 36 ♔c4 ♗e1 37 ♜d2

37 ♜d3? ♜c5# bu güzel parti için şık bir diyagram olabilirdi. Ancak partideki tercihi sonrasında da beyazların 'kaçınılmaz son'u engellemesi mümkün olmuyor.

37...♗d1! (D)



38 ♜xb4 ♗d4+ 0-1

Bir sonraki *Analiz* köşesinde görüşünceye dek, hepimize satranç dolu günler dilerim.

Hazırlayan: FM Alper Efe ATAMAN