

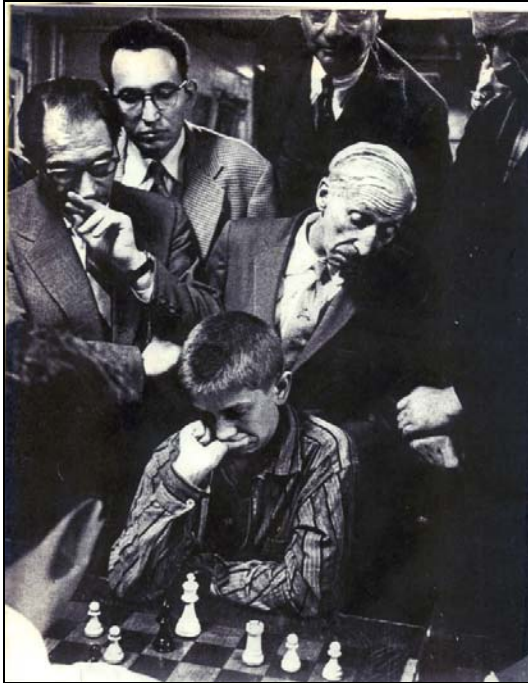
Karşıyaka'dan Merhabalar,

Spor mu, bilim mi, yoksa sanat mı? Satrancın bu bahsettiğim konulardan hangisine daha fazla ait olduğu tartışmalarına girmeden, bu yazımda kanımca satrancı renkli bir oyun haline getiren bir konuya değinmek istiyorum. 7'den 70'e her kesimden ve daha da önemlisi her yaştan insanın, aynı satranç tahtasının başında buluşabilmesi. Belki de bu nedenle satranç gerçekten de evrensel bir uğraşı. Aynı dili bile konuşmayan insanlar, oynadıkları partilerden sonra nasıl oluyor da uzun süreli analizlerin içerisine girebiliyorlar?

Farklı yaşlardaki oyuncuların karşı karşıya getirildiği organizasyonlar, satranç dünyasının olduğu kadar tüm dünyanın ilgisini çekiyor olmalı ki, Karjakin, Carlsen gibi süper yetenekleri en elit sporcularla buluşturmak, sponsorların en fazla ilgisini çeken satranç aktiviteleri.



Günümüzün Süper GM'lerinden Magnus Carlsen, IM olduğu dönemdeki katıldığı turnuvalardan birisi olan Reykjavik 2004'te, birçokları tarafından gelmiş geçmiş en kuvvetli satranççı olarak nitelendirilen GM Garry Kasparov karşısında. Fotoğraftaki mücadelede, tecrübeli oyuncu genç rakibinin elinden berabere sonucunu alarak kaçmayı başarmıştı.



Genç Bobby Fischer, Marshall Chess Club'ta satrançseverlerin ilgi odağıydı.

Geçtiğimiz günlerde Hollanda'nın Amsterdam kentinde Yükselen Yıldızlar vs. Tecrübeliler maçı yapıldı. Karjakin, Carlsen, Stellwagen, Wang Hao ve Smeets karşısında, Beliavsky, Jussupow, Nunn, Ljubojevic ve Andersson... Karşılaşma 28-22'lik skorla gençlerin üstünlüğü ile sona ermesine karşın en yüksek performansı sergileyen oyuncu GM Beliavsky'den başkası olmadı.

Genç arkadaşlar belki biraz üzülecekler ama, Ljubojevic'in turnuvada elde ettiği güzel bir kazanç, 12. *Analiz* köşesinde ele alınan parti olacak. 'Kare kontrolü' bir kere daha ele alınan mücadelenin temel konusu...



GM Ljubomir Ljubojevic

GM Ljubomir Ljubojevic (2551) – GM Jan Smeets (2532)
NH Hotels Amsterdam 2006, [A13], (Ataman, A)

1 c4 ♖f6 2 ♗f3 e6 3 g3

İngiliz Açılışı hamle sırasıyla başlayan partide, beyazlar Katalan Varyantı'ndaki fikirleri uygulayarak siyahların beyaz-renkli filinin gelişim sıkıntısı yaşamasından faydalanmayı hedefliyor. 3 g3 hamlesi de, beyaz fili uzun çaprazda geliştirip, b7-hanesine ve dolayısıyla da a8-kalesine baskı uygulanmasını sağlamış olduğundan, az önce bahsedilen fikrin temel taşı oluşturuyor. Ancak siyahların vereceği tepkiler sonrasında konumun şekilleneceği ortadadır.

3...d5 4 ♙g2 dxc4

Son hamlesiyle birlikte siyahların, c6-d5-e6 piyon strüktürü ile sağlam, ancak pasif olan bir konum yerine riskli, fakat açık olan bir konumu tercih ettiğini görmekteyiz. Çok tecrübeli rakibi karşısında Hollanda'lı büyükusta, aktif oyun arayışına giriyordu.

5 ♖a4+ ♗bd7

Alternatif 5...♙d7 6 ♖xc4 ♙c6 devamyolu, c-piyonunun önünün geçici olarak tıkanmasına neden olmasına rağmen, siyahların beyaz-renkli filinin sıkıntılarını ortadan kaldırılabildi. Bir kere daha IM Jeremy Silman'ın konumun en önemli öğesi olarak savunduğu tez olan 'dengesizlik' kavramını karşımızda görmekteyiz. İşte bu tip noktalarda yapacağımız tercihlerde genellikle "Hangi konumlarda daha rahat oynarım?" sorusuna vereceğimiz yanıtlar önemli rol oynamaktadırlar. Hollanda'lı genç büyükusta, filin pasif görünümünün geçici olduğunu düşünmüş olmalı ki, tercihini 5...♙d7 gibi radikal bir çözümden yana kullanmadı.

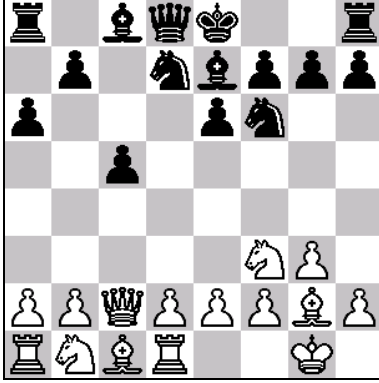
6 0-0 a6

Yararlı bir hamle. Şimdi ortaya konan ...b5-♙b7 devamyolu fikri ile siyahlar, artık rakibini c4-piyonunu almaya zorluyor. Ancak şimdi karşımıza çıkan kritik soru şudur: Acaba siyahların 5...♗bd7 hamlesiyle bir ölçüde zayıflayan c6-karesi, bir de yapılacak olan ...b5 sürüşü sonrasında tamamen zayıflamaz mıydı? Örnek bir devamyolu olan 7 ♖xc4 b5 8 ♖c6 ♗b8, bizlere c6-karesinin zayıflığının oluşan konumda kritik bir rolü olmadığını göstermektedir. Çünkü siyahlar, bir sonraki hamlede yapacağı ...♙b7 ile vezir kanadındaki kuvvetlerin sıkıntılarını ortadan kaldırılabilecektir.

7 ♖xc4 c5

Ancak GM Smeets, önce d4-karesinin kontrolünü ele geçirmek istedi. Zaten ...b5 fikri, beyaz vezir c4-karesinde durduğu müddetçe siyahların elindeydi, öyle değil mi?

8 ♖c2 ♗e7 9 ♠d1!



Diyagramlanmış konumda siyahların yaşamakta olduğu temel sıkıntılardan birisi de, vezirine uygun bir hane bulamamasıdır. Tecrübeli GM Ljubojevic, siyahların vezir kanadındaki sıkıntılarının yanı sıra ortaya çıkan bu sıkıntının da farkına varmış olmalı ki, gelişmemiş taşlarının durumlarını iyileştirmek yerine, d4 fikrini ortaya koyan 9 ♠d1 hamlesini tercih etti. Burada kuvvetli oyuncuların açılıştaki üstünlük elde edebilmek adına ne denli ince düşünceler taşıdıklarını görmekteyiz. Doğru hamle sırası ve taşların ideal noktaları, açılıştaki avantaj elde edebilmek adına çok önemlidir.

9...e5?!

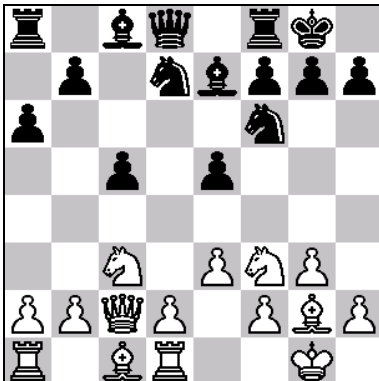
Siyahlar rakibin d4-sürüşünü engelleyebilmek amacıyla, konumlarından ilk tavizini verdiler: d5-karesinin kontrolü. Hem ...c5, hem de ...e5 piyon sürüşlerinin yapılması sonrasında, d5-hanesi yalnızca siyahların taşları tarafından kontrol edilebildiği için önemli ölçüde zayıflamıştır. Dikkat ederseniz, siyahların sürekli olarak karar verme zorunluluğu içerisinde olması karşısında, beyazlar çok esnek bir şekilde kuvvetlerini yerleştirerek rakibinin kendisinin planlarını anlaması konusunda sıkıntılar yaşamamasını sağladı. Bu da bizlere bir kere daha 'planımızı gereğinden evvel belli etmemeliyiz' prensibini göstermektedir. Garry Kasparov'un söylediği gibi, satrançta mücadele rakibimize yapabileceklerini ve yapmak istediklerini göstermeme temeli üzerine kurulmuştur.

10 ♗c3

d5-karesinin zayıflatılması sonrasında, artık beyaz atın ideal noktası c3-hanesi olmuştu.

11...0-0 11 e3!

Beyazlar, siyahların ...c5-e5 piyon sürüşleri sonrasında yapamayacağını düşündüğü d4-sürüşünü hala uygulayabileceğini savunuyor. Oluşan konum, Dorfman'ın ısrarla üzerinde durduğu kritik anlardan birisi. Bilindiği gibi hatalar, en çok partilerin kritik anlarında yapılır. Bu nedenle, mücadelenin henüz 11. hamlesi olmasına karşın, siyahların çok dikkatli davranması gerekiyor. Yapılacak bir hata, partinin kaderini tayin edebilir!



11...♔d6?!

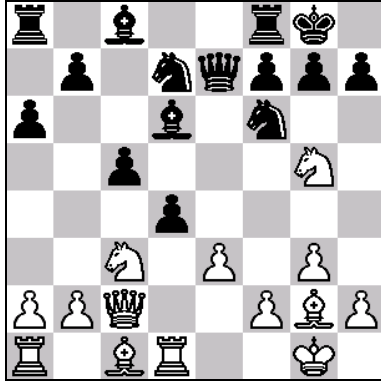
e7-karesini boşaltarak siyah vezire alan açmak amacıyla. Ancak GM Smeets, partideki taktik öğeleri göz ardı etmişti.

12 d4 ♖e7 13 ♘g5!

Bir anda beyazların gelişim amaçlı yapmış olduğu hamlelerinin tümünün anlam kazanmış olduğunu görüyoruz: vezirin c2'de bulunarak h7-noktasına baskı yapması, atın c3-hanesinden d5-karesine ulaşabilmesi, vs. Siyahlar ise 11. hamlesinde siyah vezirine yer açmak istedi, ancak birazdan f6-atına aşırı yüklenilmesi sonrasında vezir e7-karesindeki konumundan vazgeçerek tempo kaybına neden olmak zorunda kalacaktır.

13...exd4

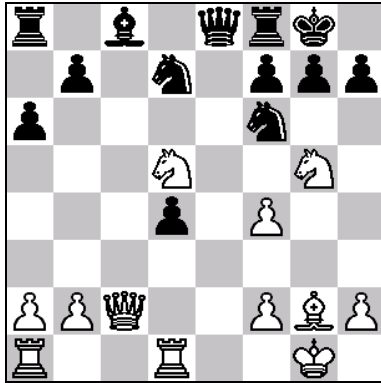
Belki de 13...♘b6 hamlesiyle d5-karesini korumaya çalışmak daha iyiydi, ancak 14 ♘ce4 yanıtı sonrasında beyazların konumu daha iyidir.



14 ♘d5!

Sicilya Savunması'ndaki 'Doktor – Atak' varyantından da sıkça bildiğimiz, f6-atına (Doktor – Atak'taki f3-atı) aşırı yüklenilmesi fikriyle. Bu tip ara hamleleri, her zaman satrancın şık yanlarından birisi olarak düşünmüştümdür.

14...♖e8 15 exd4 cxd4 16 ♔f4 ♔xf4 17 gxf4!



Açılan konumda beyaz kuvvetler hızlıca aktif noktalara ulaştılar. Ancak beyazların 'olağandışı' son hamlesi, bizlere eski dönem oyuncuların yaratıcılığını göstermektedir. d5-karesindeki atın konumunu koruyarak c7-karesinden atılacak beynel fikrini sürdürmesi amacıyla, beyazlar, gönüllü bir şekilde, şah kanadındaki piyon yapısının bozulmasına izin verdi. Birçoğumuzun buna cesaret edemeyerek 17 ♘xf4 doğal hamlesini otomatik bir şekilde oynayacağını düşünüyorum.

17...♖d8 18 ♖xd4

Beyazlar atlarını aktif bir şekilde yerleştirdikten sonra, kalelerin daha etkin bir şekilde kullanılabilmesini sağlayacak açık hatları da yarattılar. Şimdiki yeni tehdit, 19 ♖xf6+ ve 20 ♗xh7#. d7-karesindeki atın açmazda kalması sonrasında bu tehdidin oluştuğuna dikkat edelim.

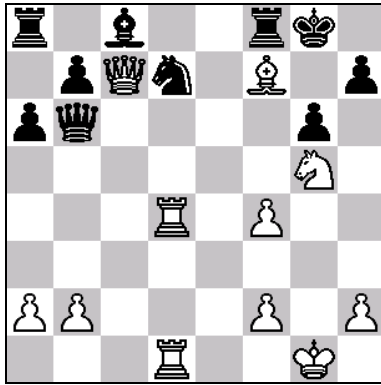
18...g6 19 ♖ad1 ♗xd5 20 ♙xd5

Yeni zayıflık f7-karesi. Siyah hamlelerin tek tek bakıldığında somut hatalar olmamalarına karşın, oyunun bütünündeki plansızlık, beyazların bu partideki parlak zaferini sağlamıştır.

20...♗f6 21 ♗c7

Şimdi de d7-karesine kalelerle uygulanan baskı arttırılıyor.

21...♗b6 22 ♙xf7+!



Elbette! Siyahlar aslında oyunun başından beri 1 kale ve 1 fil eksik mücadele ediyorlardı, öyle değil mi? İşte bu nedenle gelişim satrancın en önemli öğelerinden birisidir. Beyazlar, taktik öğelerden de faydalanarak, d-hattını zaman kaybetmeden açtı.

22...♗xf7 23 ♗c4 ♗f6 24 ♗xd7 ♙xd7 25 ♗xd7 ♗af8 26 ♗xf7 ♗xf7 27 ♗xb7

Forse bir şekilde kazanç oyunsonuna geçildiği için...

1-0

Köşeyle ilgili istek, düşünce ve eleştirilerinizi info@analizsatranc.com adresinden bana ulaştırabilirsiniz. İstanbul Açık Turnuvası'na katılan ve İzmir Açık'ta oynayacak olan tüm sporculara, ama bu yazının hatırına (!) özellikle de genç arkadaşlara başarılar dilerim. Bir sonraki *Analiz* köşesinde görüşünceye dek, hoşçakalın!

Hazırlayan: FM Alper Efe ATAMAN