

Karşıyaka'dan Merhabalar,

Elista'daki Ünvan Maçı, dünya satranç kamuoyunun gündeminin ilk sırasında olmaya devam ediyor. 8. partideki galibiyeti ile GM Veselin Topalov, maçta tahta başında elde ettiği ilk zaferini kazandı ve Ünvan Maçı'ndaki yaşanan heyecanı varılan 4.0 – 4.0 skoru ile bir basamak daha arttırdı. Partide Kramnik'i Topalov, Topalov'u ise Kramnik gibi oynarken görmek benim açımdan oldukça enteresan oldu. İyi seyirler!



*GM Veselin Topalov, 6. partiyi hükmen kazanmıştı.*



*Satranç dünyası yaşanan krizler sonrasında yeni karikatürler bekliyor!*

**GM Vladimir Kramnik (2743) – GM Veselin Topalov (2813)**

*Dünya Şampiyonluğu Ünvan Maçı, Elista 2006, [D47], (Ataman, A)*

**1 d4 d5 2 c4 c6**

Enteresan bir şekilde, Dünya Şampiyonluğu Ünvanı mücadelesinde, oynanmış tüm partilerin 1 d4 hamlesiyle başladığını görmekteyiz. Merak edilen konu, 4.0 – 4.0 skoruyla eşitliğin sağlanması sonrasında 1 e4 sistemlerinde geçilip geçilmeyeceğidir.

**3 ♘f3 ♘f6 4 ♘c3 e6 5 e3 ♘bd7 6 ♘d3 dxc4**

GM Alexei Dreev, Meran Varyantı'nın uzmanlarının başında gelmektedir. Siyahların sağlam konumunun yanı sıra, pozisyonu kazanca zorlayabileceği olanakları da olması, rakibinin 1 puan gerisindeki Bulgar temsilcinin maç stratejisine uyduğu söylenebilir. ...dxc4 hamlesiyle uygulanmak istenen fikir, beyazların ♘d3-c4 ile tempo kaybetmesi ve daha da önemlisi, siyahların takiben yapacağı ...b5 sürüşü ile beyaz-renkli filinin geleneksel sıkıntılarını ortadan kaldırma amacıdır. Ancak göz önünde bulundurulması gereken konu, siyahların merkez piyonlarından birisinin ortadan kalkması sonucunda beyazların bu bölgede avantajı olduğudur. Bu nedenle oluşan 'dengesizlik'ten dolayı, her iki tarafın karşılıklı şansları bulunduğu söylenebilir.

### 7 ♖xc4 b5 8 ♜e2!?

En 'istekli' hamle bu olmasa da, Kramnik küçük açılış sürprizleriyle rakibini karşılamak istiyor olabilir. Ana alternatif tabii ki 8 ♜d3 hamlesidir.

### 8...♜b7 9 0-0 b4

Meran Varyantı'nda siyahların temel olarak arasından seçim yapabileceği 2 farklı stratejisi olduğu bilinir: partideki 9...b4 hamlesi gibi b-piyonunun ilerletilmesiyle beyaz atın tahtanın kenarına sevk edilmesi, ya da daha riskli olan ...a6-c5 planıyla filin çaprazının hemen açılması ve beyazların e4-d4 merkez yapısına saldırılması. 2. olanak hakkında daha fazla bilgi edinmek isteyen satrançseverlerin, GM Ivan Sokolov – GM Alexei Shirov 0-1, Groningen 1993 partisini incelemesini tavsiye etmek isterim.

### 10 ♗a4 c5!?

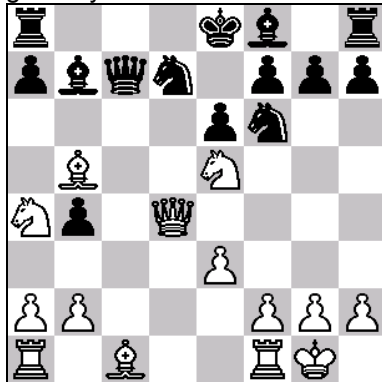
Topalov riskli oyundan çekinmiyor. Belki de Kramnik'i pek de sevmediği bölgeler olan belirsiz konumlara çekmek isteği, bu yaklaşımının temel nedenlerindedir. Ancak henüz şah kanadındaki kuvvetleri geliştirmemiş olan Bulgar oyuncu rakibin ciddi saldırısına maruz kalabilirdi.

### 11 dxc5 ♗xc5

Maalesef 11...♞c7 ve takiben daha güvenli bir şekilde c5-karesinden yapılacak alış fikri 12 ♜d2 ile yanıtlanacağından, siyahların hamlesi aşağı yukarı zorunluydu.

### 12 ♜b5+ ♗cd7 13 ♗e5 ♞c7 14 ♞d4

Beyazlar metodik bir şekilde d7-karesine baskı uyguluyor. Bu denli baskı altında oynanan konumlara girebilmek, ciddi anlamda hazırlık gerektiriyor olmalı, öyle değil mi? Beyazların son hamlesine kadar taraflar Shinkevich – Somkin ½, 2000 partisini izliyordu, ancak Rus temsilcinin son hamlesiyle baskıyı arttırması, Shinkevich'in 'mütevazî' 14 ♗xd7 hamlesinden daha etkili görünüyor.



### 14...♞d8 15 ♜d2

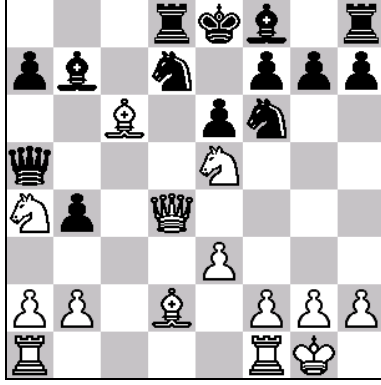
15 ♞d1 hamlesi beyazlar açısından pek hoş olmazdı: 15...a6! 16 ♜xd7+ ♗xd7 ve siyahların konumu rahattır.

### 15...♞a5!?

Gelişim sıkıntıları sürerken vezirin 2. defa oynatılması, genel açılış prensiplerine pek de benzemiyordu. Ancak satrançtaki prensipleri bilmek zorunluluğuyla birlikte, her zaman tahta üzerindeki gerçeklere inanmalıyız!

### 16 ♜c6

Bu partide sanki Kramnik Topalov, Topalov da Kramnik gibi oynuyor. Partinin sonucunu bildikten sonra yorum yapmak daha kolay, ancak gerçekten de Topalov açılış seçiminde başarılı olmuş gibi görünüyor: belirsiz, keskin konumlara rakibini sokmak.



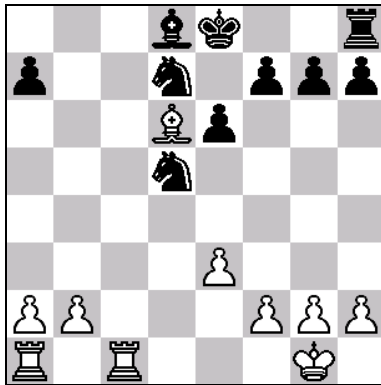
16...♙e7!

Geç olması hiç olmamasından daha iyidir! Şimdi 'materyalist' 16...♙xc6 17 ♘xc6 ♖xa4 18 ♘xd8 ♙c5 19 ♖c4 ♙xd8 devam yoluna da girilebilirdi, ancak şahın konumu, konum değerlendirmesinde bu tip küçük materyal avantajlarından daha üst basamaklarda yer almaktadır. Bu nedenle, Topalov öncelikle gelişim sıkıntılarını çözmeyi tercih ediyor.

17 ♜fc1?!

GM Belov ve GM Marin bu hamleyi çok ciddi bir şekilde eleştirmediler, ancak 1 puan önde olan tarafın bu denli büyük risklerin alındığı konumlara girmesi şart mıydı? Hamlelerin değerlendirilmesi yapılırken, maçın skoru gibi dış faktörlerin düşünülmemesi gerektiğinin farkındayım, ancak buna rağmen daha sağlam 17 b3 hamlesinin niçin tercih edilmediğini ilk bakışta anlayamadım. Belki de 17 b3 0-0 18 ♙d7 ♘xd7 19 ♘xd7 e5! 20 ♖xe5 ♖xe5 21 ♘xe5 ♜xd2 22 ♘c4 varyantından sonra oluşan açık konumda, siyahların fil çifti ile daha üstün olan taraf olduğunu düşünmüştü Kramnik. Ancak partideki seçimi sonrasında, 2 ata karşı kale-piyon durumlarını göreceğiz. Genellikle, piyonların ilerlememiş olduğu durumlarda atlar rakip kuvvetler karşısında fazla sıkıntılar yaşamaz.

17...♙xc6 18 ♘xc6 ♖xa4 19 ♘xd8 ♙xd8 20 ♖xb4 ♖xb4 21 ♙xb4 ♘d5 22 ♙d6



Forse hamleler dizisi sonrasında yukarıdaki konuma ulaşıldı. Beyazların vezir kanadında 2'ye 1 piyon avantajı olması, pozisyonun kendisi için avantajlı olduğu düşüncelerini uyandırabilir, ancak beyaz şahın olayların yaşanacağı bölgeden uzakta kalması ve atların uyum içerisinde olması (özellikle de d5-atı çok kuvvetlidir) konumu belirsiz kılar.

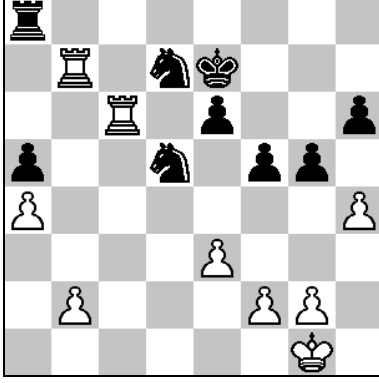
22...f5!

d5-karesindeki atın konumunu e4-sürüşleri karşısında güvence altına alan, önemli bir hamle.

23 ♖c8 ♘5b6 24 ♖c6 ♙e7 25 ♖d1 ♚f7 26 ♖c7 ♖a8 27 ♖b7 ♚e8 28 ♙xe7 ♚xe7 29 ♖c1 a5 30 ♖c6 ♘d5

Atlar hem savunma, hem de saldırı amaçlarına çok iyi bir şekilde hizmet ediyorlar. Vezire karşı 2 kale, ya da kaleye karşı 2 at gibi durumlarda, dikkat etmemiz gereken konu; daha küçük değerdeki taşlarımız arasındaki bağlantıyı sağlamaktır. Aksi halde, her iki taşın da daha değerli (bu durumdaki kale oluyor) taşın saldırıları karşısında düşebileceğini görebiliriz.

31 h4 h6 32 a4 g5!



En sonunda siyahlar da kalesiyle kullanabileceği açık hatlar yaratmaya başlıyor.

33 hxg5 hxg5 34 ♚f1 g4 35 ♚e2 ♘5f6 36 b3 ♘e8 37 f3 g3 38 ♖c1 ♘ef6 39 f4?!

Rakibin olası ...f4 sürüşlerinden çekindiği için Kramnik kendisi piyon sürüşünü yapmayı tercih etti, ancak e4-g4 karelerinde ancak siyah atların yararlanabileceği yeni delikler yaratılmıştır.

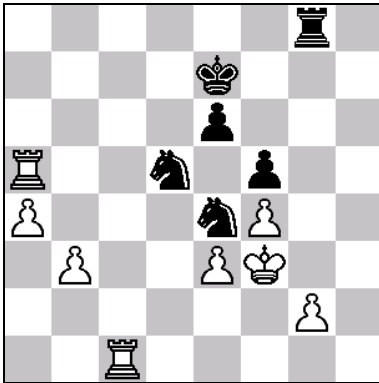
39...♚d6 40 ♚f3 ♘d5 41 ♚xg3?

Uzun zamandır siyahların konumunun avantajlı olduğunu dile getiriyorduk, ancak kendisinin rakip konum üzerinde yaratabildiği henüz somut bir hedef noktası yoktu. Fakat beyazların son hamlesi, g-hattını da açarak rakibini bu amacına ulaşmasında adeta yardımcı olmaktadır.

41...♘c5 42 ♖g7 ♖b8 43 ♖a7 ♖g8+ 44 ♚f3 ♘e4

g-dikeyinden yapılacak girişler artık engellenemez. Topalov'un nasıl sabırlı bir şekilde atlarının konumunu geliştirdiğine dikkat edelim: ♘c5-♘e4 manevrası gerçekten de oldukça kuvvetlidir.

45 ♖a6+ ♚e7 46 ♖xa5



Beyazların şimdi 3 fazla piyonu olmuştu, ancak her birinin tek tek düşmesi engellenemiyor.

46...♖g3+ 47 ♚e2 ♖xe3+ 48 ♚f1 ♖xb3 49 ♖a7+ ♚f6 50 ♖a8 ♘xf4

Kalan kısım Bulgar oyuncu için fazla zor olmamalıydı.

**51 a1 b2 52 a5 f2+ 0-1**