

Karşıyaka'dan Merhabalar,



Sizlerle en son görüştüğümden bu yana Dünya Satranç Şampiyonluğu Ünvan Maçı'na yaşanan skandallar damgasını vurdu. Karşılıklı gönderilen açık mektuplar, tuvalet krizi, hükmen kazanç kararı, itiraz komitesinin istifaları ve bilgisayar desteği imaları... Bir satrançsever olarak işin politik yanına bakmak istemiyorum; ancak şu bir gerçek ki, satrancın imajı ciddi anlamda zedelendi.

*Wall Street Journal* gazetesindeki köşesinde yaşanan skandalları değerlendiren Garry Kasparov, belki de bu denli büyük ölçüdeki krizlere ancak Fischer döneminde rastlandığından bahsediyordu. Yalnız Fischer'in yarattığı krizler, genellikle turnuva koşullarının ve satranççıların standartlarının yükselmesi hedefini taşıyordu. Kalmikya'da gördüklerimiz ise, bize daha çok kişisel çatışmaların ön plana çıktığını gösteriyor.

Geriye kalan 5 partide sonuç değişir mi, onu bilemiyoruz. Ancak dilediği koşullar yerine getirilmediği takdirde rakibinin elini sıkmayacağı tehdidini ortaya koyan Topalov ve birçokları tarafından agresif ve saldırgan bir tutum sergilediği söylenen menajeri Danailov'un, satranç dünyasında son iki yılda kazanmış oldukları sempatik izlenimleri kaybettikleri söylenebilir.

Tam aksine, yıllar boyunca Kasparov ile rövanş maçından kaçınarak satrançseverler arasında bir türlü 'gerçek şampiyon' olduğu kabul edilmeyen Kramnik, tüm yaşanan gelişmeler sonrasında bile, mücadeleye devam kararı alınca adeta kahraman ilan edildi. Büyükusta dostları gönderdikleri açık destek mektubu ile Rus temsilciye büyük destek gösterdiler. Canlı yayını sağlayan *ICC* ve *Playchess.com* sunucularındaki izleyicilerin de genel anlamda 'Kramnik taraftarı' olduklarından bahsedebiliriz.



*GM Veselin Topalov – GM Vladimir Kramnik, Elista 2006*

Aslında belki de bu gelişmeler yerine hemen parti analizlerine geçmek daha yararlı bir yaklaşım olabilirdi. Kazanma hırsı ve maçın gerginliği içerisinde verilen demeçler, hiçbir zaman centilmenlik çerçevesinin dışına çıkmamalı. Yeni gerilimler yaşanmaması dilekleriyle sizleri, 2'si yaşanan kriz sonrasında oynanmış olan partilerle baş başa bırakmak istiyorum.

#### 4. Parti

**GM Veselin Topalov (2813) – GM Vladimir Kramnik (2743)**

*Dünya Şampiyonluğu Ünvan Maçı, Elista 2006, [D47], (Ataman, A)*

**1 d4 d5 2 c4 c6 3 ♘c3 ♗f6 4 e3**

Aslında 2. partinin oyunortasında eline geçen fırsatı tepmeseydi, Topalov 'skor tabelası'nda eşitliği sağlayarak bu karşılaşmaya çıkabilecekti. Ancak yine de küçük açılış değişiklikleri, maçın genel stratejisi içerisinde önemlidir. Bakalım Rus büyükusta rakibini nasıl yanıtlayacak?

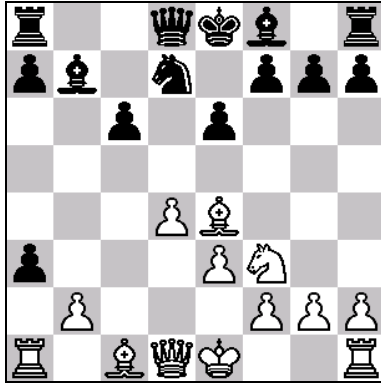
**4...e6**

4...♗f5!? 5 cxd5! cxd5 6 ♖b3 devam yoluna iyi bir tepki olarak verilebilecek tek yanıt 6...♗c8 hamlesi olduğu için (6...♖b6 7 ♗xd5!, 6...♗d7 7 ♗f3 e6 8 ♗e5 ♖c7 9 ♗b5+ ♗c6 10 ♖a4!), Kramnik Yarı-Slav Varyantları'na girmeyi tercih ediyor.

**5 ♗f3 ♗bd7 6 ♗d3 dxc4 7 ♗xc4 b5 8 ♗d3 ♗b7 9 a3!?**

9 e4 ya da 9 0-0 gibi çok çetin teorik mücadelenin yaşandığı yolları takip etmek hem risklidir, hem de doğru savunma ortaya konduğunda beyazlar çok fazla kazanım elde edemez. Çok popüler olmayan, ancak üstünlük iddiasını taşıyan varyantlara girmek, Kasparov'un da maç stratejileri arasında yer almıştı. 'Kasparov ekolü'nden bir oyuncu olduğunu söyleyebileceğimiz Topalov da benzer düşüncelerle çok fazla incelenmemiş olan 9 a3 hamlesini tercih ediyor.

**9...b4 10 ♗e4 ♗xe4 11 ♗xe4 bxa3 (D)**



**12 0-0!?**

Gelişim üstünlüğü ve açık konumda fil çifti avantajını elinde bulundurma düşüncelerini taşıyan ilginç bir piyon fedası. 12...axb2 13 ♗xb2 sonrasında beyaz fillerin etkili bir şekilde siyah şah kanadına göz diktiğini görmekteyiz. Bu nedenle Kramnik, fazla açgözlü davranmayarak normal bir gelişim hamlesiyle mücadeleye devam etmeyi tercih etti.

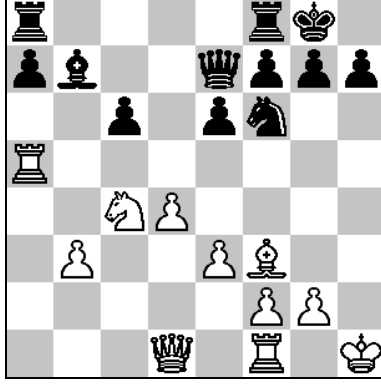
**12...♗d6 13 b3!**

Yarı-açık hatta geri kalmış c-piyonu varken, siyah fillerin a3-f8 çaprazında kırışılması zayıf piyona uygulanabilecek olan baskı nedeniyle beyazların işine gelirdi. Bu nedenle, a3-karesini boş tutmak adına, Topalov a3-piyonunu file alma düşüncesini ortaya koyuyor.

**13...♗f6 14 ♗d2 ♖c7 15 ♗f3!?**

Bu defa şah kanadından yapılan fedanın tamamen Topalov'un stiline uygun olduğunu söyleyebiliriz. Amaç belli: siyahların filini tekrar geri dönmesi zorunluluğu dolayısıyla yaşayacağı tempo kaybından faydalanarak, beyazların gelişim üstünlüğünü özellikle de tahtanın vezir kanadına yansıtması. Yalnız bu defa Kramnik, Bulgar rakibinin 'restini görüyordu'.

15...♙xh2+ 16 ♔h1 ♙d6 17 ♞c4 ♙e7 18 ♙xa3 0-0 19 ♙xe7 ♚xe7 20 ♜a5 (D)



Aşağı-yukarı forse olan hamleler dizisi sonrasında tahtanın üzerindeki sis dağıldı. Beyazların piyona karşı daha iyi bir piyon yapısı ve kaleleri için kullanabileceği açık hatlara sahip olmasından dolayı konumun belirsiz olduğundan söz edebiliriz. Maçın genel anlamda 2000 yılındaki Kasparov – Kramnik Klasik Dünya Şampiyonluğu Ünvan Maçı'yla benzer olduğunu söylemek mümkündür. O maçta da Kasparov sürekli olarak riskleri alan, Kramnik ise (özellikle de unutulmaz 'Berlin Duvarı' ile!) savunan taraflar olmuşlardı.

20...♞fd8 21 ♙g1 c5

Peki, acaba bu hamle zorunlu muydu? Tam da d5-karesindeki kontrolün siyahlara iyi savunma şansları vereceğinden söz etmeye hazırlanırken, Kramnik enteresan bir şekilde piyonu geri vererek karşı oyun arayışlarına girdi. Ancak b7-filinin önceki hallerde pasif görünümü, kendisini muhtemelen haklı kılmaktadır. Pasif savunmanın da bir dozu olmalıydı, değil mi?

22 ♜xc5 ♞e4 23 ♙xe4 ♙xe4 24 ♚g4!

Eline insiyatif fırsatı geçtiğinde, Topalov tempolu bir şekilde oynamaktan kaçınmıyor. Dinamik satranç: Topalov'u Topalov yapan en büyük özellik.

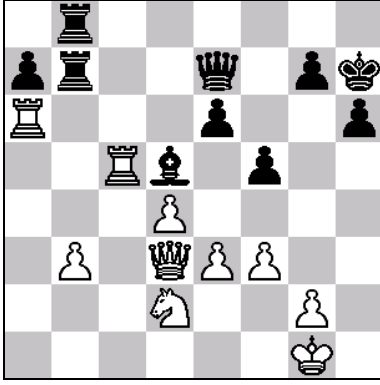
24...♙d3 25 ♜a1 ♞ac8 26 ♞aa5 ♞b8 27 ♚d1 ♙e4 28 ♚a1

a7-piyonu, belki b3-hanesindeki beyaz piyondan daha önemli değildi, ancak 7. yatayların öneminden söz etmemize bile gerek yoktur. Bu nedenle siyahlar, rakibin 7.yataydan kendi konumuna sızmasına izin veremez.

28...♞b7 29 ♞d2 ♙g6 30 ♚c3 h6 31 ♜a6 ♔h7 32 ♞c4 ♙e4 33 f3 ♙d5 34 ♞d2

Yaptığı manevralarla rakip konum üzerinde zayıflıklar yaratmayı hedefleyen Topalov, son hamlesinde ilk defa pasif devam yolunu tercih etti. Belki de 34 ♞a5 daha istekli bir varyant olabilirdi, ancak tahtadaki taş sayısını tutma isteği, 2 farkla rakibinin gerisinde bulunan 'şampiyon aday' için gayet mantıklı olarak değerlendirilebilir.

34...♞db8 35 ♚d3+ f5! (D)



En sonunda beyazlar, e5-karesinde bir zayıflık yaratmayı başardılar, ancak ♔d5-e6-f5 yapısında siyahların fili etkili bir üsse yerleşmiş olduğu için ve beyazların olası e4-sürüşü sonrasında d4-piyonu zayıflayacağı için, aslında bu ciddi bir kazanım olarak nitelendirilemez. Kramnik, hangi konumda nasıl davranılması gerektiğini çok iyi anlamış bir oyuncu.

**36 ♖c3 ♗h4 37 ♜a1 ♞g3 38 ♞c2 ♜f7 39 ♜f1 ♞g6 40 ♞d3 ♞g3 41 ♜fc1 ♜fb7 42 ♞c2 ♞g5 43 ♜a1 ♞f6 44 ♞d3 ♜d7 45 ♜a4 ♜bd8**

Son birkaç hamlede beyazlar avantaj anlamında pek bir gelişme kaydedemezlerken, siyahlar ise d-piyonuna gizli bir şekilde baskı uygulamayı başardılar. Şimdi beyazların olası ...f5-f4 sürüşlerini de kollaması gerekmektedir.

**46 ♜c5 ♜g8 47 ♜c4 ♜xc4 48 ♜axc4 f4!**

Ve en sonunda kesin eşitlikle. Kramnik tarafından 'nasıl savunma ortaya konmalı' konusunda ortaya konmuş güzel bir parti.

**49 ♜c6 fxe3 50 ♞xe3 ♜xd4 51 ♜xe6 ♞h4 52 ♜xd4 ♞xd4 53 ♜e8+ ♜h7 54 ♞xd4 ½**

## 5. Parti

Maalesef 5. parti, tahta başında neticelenmeyerek satranç tarihine kara bir leke olarak yazıldı: **GM Vladimir Kramnik (2743) – GM Veselin Topalov (2813) : 0-1\***

## 6. Parti

"Yaşam sanatında uzman". Bu sözleri www.kramnik.com websitesinde ilk defa gördüğümde, 'kibirli bir satranç ustası daha karşımızda' diye düşünmekten kendimi alıkoyamamıştım. Ancak, yaşanan gelişmeler sonrası, başta satrancın zirvesindeki elit sporcular olmak üzere tüm satranççıların yararına olacak bir şekilde, Rus büyükusta mücadeleye devam etme kararı alınca, kendisi hakkında önyargılı olduğum dolayısıyla kendime kızıyordum...

**GM Veselin Topalov (2813) – GM Vladimir Kramnik (2743)**  
*Dünya Şampiyonluğu Ünvan Maçı, Elista 2006, [D17], (Ataman, A)*

**1 d4 d5 2 c4 c6 3 ♜f3 ♜f6 4 ♜c3 dxc4 5 a4 ♜f5 6 ♜e5**

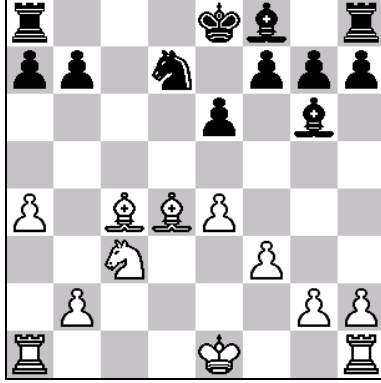
Ünvan maçının açılışları arasında yükselen yıldız Slav Savunması oldu. Topalov'un üst üste bu kadar çok 1 d4 hamlesini tercih etmesi, acaba kendisinin 1 e4 hamlesine verilmesi muhtemel yanıtlar olan Petroff, Berlin ya da Sveshnikov gibi devamyollarıyla mücadele etmekten çekinmesinden mi kaynaklanıyordu? Yine Slav Savunması, ancak karşımıza Slav Savunması'nın bir kere daha farklı bir varyantı çıkmaktadır.

**6...e6 7 f3 c5!?**

Taşa karşı 3 piyon elde edilen 7...♜b4 8 e4 ♜xe4!? 9 ♜d2 ♞xd4 10 ♜xe4 ♞xe4+ 11 ♞e2 ♜xd2+ 12 ♜xd2 devamyolu, yıllar yılı varyanttaki en sert teorik mücadelenin yaşandığı konumlara

mücadeleyi taşıyabilirdi. Acaba Kramnik de aynı Topalov gibi küçük varyant değişikliklerini maçta uygulamaya başlıyordu?

8 e4 ♘g6 9 ♚e3 cxd4 10 ♖xd4 ♗xd4 11 ♙xd4 ♞fd7 12 ♞xd7 ♞xd7 13 ♙xc4 (D)



Beyaz taşların aktif görüntüsü karşısında siyahlar açısından konumun pek hoş olmadığından söz edebiliriz. Ancak yine de, siyahların pozisyonu üzerinde herhangi bir somut zayıflıktan bahsedemiyor olmamız, Kramnik'in siyah taşlarla kendisini rahat hissettiği konumlarda olduğunu bizlere göstermektedir: hafif pasif, ancak sağlam bir konum.

13...a6 14 ♙e2 ♞g8

Siyah kalenin g8-hanesinde ne işi var diye düşünmeyin. g7-piyonunun korunması, siyah filin gelişimi açısından önemliydi. Bu gibi 'uç' yaklaşımları sergileyebilmek için, Kramnik'te var olan derin pozisyonel anlayışa sahip olmak gerektiği düşüncesi, Mihail Marin'in chessbase.com'daki parti analizlerinde de söz edilmişti.

15 ♞hd1 ♞c8 16 b3 ♙c5 17 a5

b6-karesinin zayıflığından faydalanmak düşünceleriyle. Ancak tek zayıflık yeterli olabilecek miydi? Bu sorunun yanıtını hep birlikte göreceğiz.

17...♙e7 18 ♞a4 ♙b4 19 ♞b6 ♞xb6 20 ♙xb6 f6 21 ♞d3 ♞c6 22 h4 ♞gc8 23 g4 ♙c5

Beyazların alan avantajını etkisiz kılmak adına siyahlar rakibinin en aktif taşlarından birisini ortadan kaldırıyor.

24 ♞ad1 ♙xb6 25 ♞d7+ ♙f8 26 axb6 ♞xb6 27 ♞1d6 ♞xd6 28 ♞xd6 ♞c6

Tahtada avantajı sağlamak için yeterli sayıda taş bulunmaması dolayısıyla, Kramnik amacına ulaşıyordu.

29 ♞xc6 bxc6 30 b4 e5 31 ♙xa6 ½

## 7. Parti

**GM Veselin Topalov (2813) – GM Vladimir Kramnik (2743)**  
*Dünya Şampiyonluğu Ünvan Maçı, Elista 2006, [D27], (Ataman, A)*

1 d4 d5 2 c4 c6 3 ♞f3 ♞f6 4 e3 e6 5 ♙d3 dxc4 6 ♙xc4 c5!

Kramnik'in sekondantlarından Rublevsky sahneye çıkıyor! İsteği doğrultusunda hemen Kabul Edilmiş Vezir Gambiti'ne girmek istemeyen Kramnik (muhtemelen Topalov'un aktif 3 e4 varyantındaki hazırlıklarıyla karşılaşmamak adına), Slav Savunması hamle sırasıyla konumu Rublevsky'nin uzmanlık alanına transpoze etmeyi başardı. Taktik savaşının bu denli yaşandığı başka bir spor dalı var mı, lütfen birisi bana açıklasın.

7 0-0 a6 8 ♖b3 cxd4 9 exd4

İzole vezir piyonu mücadelelerine girmek, Kabul Edilmiş Vezir Gambiti'ne siyah renklerle giren oyuncuların en baştan kabul ettiği bir durumdur. Beyazların dinamik oyunu karşısında, siyahlar da dirençli savunma ortaya koymaya çalışacaktır. Bunu yaparken kendisinin izlediği metod ise, taş kırışmalarına girmek, d5-karesinden bloke koymak ve rakibin şah kanadından yapacağı, olası taş fedalarıyla da desteklenen, sert saldırısına sakin bir şekilde yanıt vermektir.

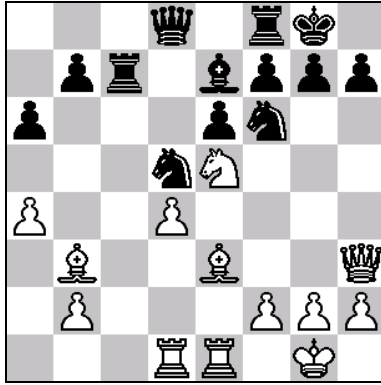
9... ♗c6 10 ♗c3 ♕e7 11 ♖e1 0-0 12 a4

Beyazlar son hamlesiyle siyahların olası ...b5-sürüşlerini ortadan kaldırıyordu. Ancak b4-karesinin bir nevi zayıflamış olması, siyahların ...♗b4-♗bd5 blokesini ortaya koymasını kolaylaştırmaktadır. Topalov'un en kuvvetli alanı belirsiz ama keskin konumlar olduğu için, tarafların bu tip karşılıklı şanslarının olduğu mücadelelere girmek Bulgar temsilci açısından oldukça mantıklıydı.

12... ♕d7 13 ♗e5

e5-c5 gibi kareler, izole vezir piyonununa sahip olan tarafın konumundaki güvendiği özellikler olduğunda atların izole piyon sahibi taraf için önemli hafif taşlar olduğundan söz edebiliriz. Yine de Kramnik beyaz-renkli filini e8-karesine çekerek ata yelpaze atmaktan kaçınıyordu. Fikir: d4-piyonuna baskı oluşturarak beyazların aktif şah kanadı oyununa konsantre olmasını engellemek.

13... ♕e8 14 ♕e3 ♖c8 15 ♖c1 ♗b4 16 ♗f3 ♕c6 17 ♗h3 ♕d5 18 ♗xd5 ♗bxd5 19 ♖cd1 ♖c7 (D)



Beyazlar ağır kuvvetlerini şah kanadına yönlendirmek istiyor, ancak d4-piyonuna doğrudan baskı uygulanması dolayısıyla, kalelerin 3. yataydan yapacakları manevralar henüz pek mümkün görünmemektedir. Siyahlar son hamlesinde ise, c-hattında vezir – kale bataryası kurarak, d8-hanesine de diğer kalesini yerleştirme planını uyguluyordu.

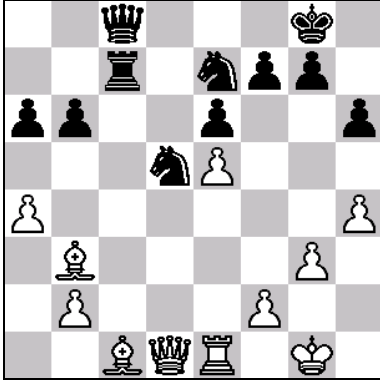
20 ♕g5 ♗c8 21 ♗f3 ♖d8 22 h4 h6

f7-karesindeki piyonun g5-karesinden yapılacak alışırlar sonrasında boşta kalması nedeniyle file dokunulamıyor ancak h4-sürüşü sonrasında beyaz filin h4-karesine kaçamaması siyahların hamlesinin dayandığı temel düşüncelerdendir.

23 ♕c1 ♕b4 24 ♖f1 ♕d6

24... ♗c3!? hamlesi de ilginç bir alternatif olabilir miydi? 25 bxc3 ♖xc3 26 ♕xe6! ♗xe6 ve siyahlara hafif üstünlükle. Yine de Kramnik konumun kontrolünü kaybedebileceği belirsiz pozisyonlara girmeyi tercih etmemiş olmalı.

25 g3 b6 26 ♗e2 ♗e7 27 ♖fe1 ♕xe5 28 dxe5 ♖xd1 29 ♗xd1 ♗fd5 (D)



Beyazların fil çifti avantajı bu konumda pek bir işe yaramıyor, çünkü siyahların d5-karesinde atı için çok güzel bir üssü var, ayrıca c-hattından karşı şanslar yaratacak vezir-kale bataryası.

**30 ♖d2 ♜c5 31 ♙g4 ♞f5 32 ♙e4 b5 33 h5 bxa4 34 ♛xa4 ♜b5 35 ♜c1 ♙b7 36 ♖c2 ♞b6 37 ♙g4 ♞xb2**

Materyal anlamda da öne geçen rakibi karşısında, Topalov zor anlar yaşıyor olmalıydı. Eğer şah kanadından yeterli karşı oyun çıkarılamazsa, Bulgar oyuncu beyaz taşlarla bir mağlubiyet daha tadabilirdi.

**38 ♖e4 ♙d7 39 ♖e1 ♞d5 40 ♖d3 ♞b4 41 ♖f1 ♞d3 42 ♙d1 ♞xe5**

7. yataydaki zayıflıkları dolayısıyla, Kramnik 2 piyon üstünlüğünden tam anlamıyla yararlanamıyor.

**43 ♙xd7 ♞xd7 44 ♜c8+ ♔h7 45 ♜c7 ♜b1 46 ♜xd7 ♜xe1 47 ♜xf7 a5 48 ♔g2 ♔g8 49 ♜a7 ♜e5 50 g4 ♞d6 51 ♖d3 ♔f8 52 ♖g6**

a-piyonu terfi konumuna henüz çok uzak olduğundan, siyahların minimal üstünlüğünden yararlanması mümkün değildir.

**52... ♜d5 53 f3 e5 54 ♔f2 ♜d2+ 55 ♔e1 ♜d5 56 ♔e2 ♜b5 57 ♜d7 ♜d5 58 ♜a7 ♜b5 59 ♖d3 ♜d5 60 ♖g6 ½**

**Yararlanılan Kaynaklar:** www.chessbase.com websitesi, ünvan maçı resmi sitesi

Bir sonraki *Analiz* köşesinde, yeni skandallardan söz etmeden, yalnızca ama yalnızca satrançtan bahsetmek dileklerle... Hoşçakalın!

**Hazırlayan:** FM Alper Efe ATAMAN