

Karşıyaka'dan Merhabalar,

İş Bankası & Türkiye Satranç Federasyonu ortaklığı ile televizyon kanallarında satrancın tanıtımının yapılmasıyla birlikte, gerçekten de ülkemizde satrancın büyük bir ivme kazandığını görüyoruz. Sportif anlamda uluslararası başarılar kazanan Mustafa Yılmaz, Oğulcan, Kübra ve Cankut gibi isimlere sürekli olarak yenilerini ekleyebilirsek, 'satrancı seçen' bu yeni hedef kitlemiz için rol modelleri yaratabilmiş olacağız. Eskiden bu düşüncelerin bizim için ancak hayal olduğundan bahsedebiliyorken, şimdi birer hedef haline geldiğini görmek tüm satrançseverler için çok sevindirici olsa gerek...

Dünya satranç kamuoyu ise uzun yıllar sonra satrancın zirvesindeki ismi kesin olarak belirleyecek olan Kramnik - Topalov Dünya Şampiyonluğu Ünvan Maçı'na kilitlenmiş durumda. Efsanevi Dünya Satranç Şampiyonu Garry Kasparov'dan sonra satranç dünyasına oyun gücünün yanı sıra karizmasıyla da liderlik yapacak bir isim bulunamaması, sponsorlar açısından da bir hayal kırıklığı olmuş olmalıydı. Taaki, komşu ülkemiz Bulgaristan'ın en kuvvetli oyuncusu olan Veselin Topalov'un inanılmaz yükselişine dek...



GM Veselin Topalov

Garry Kasparov'u profesyonel satranç kariyerindeki son partisinde dize getirerek yükselişine başlamıştı Veselin Topalov. Mtel Masters Turnuvaları birinciliklerinin ardından Arjantin'deki Kapalı Dünya Şampiyonası Turnuvası'ndaki büyük zaferi, kendisine inananların beklentilerini bile aşar nitelikteydi. Sürekli olarak ELO puanını yükseltiyor, son ELO listesindeki 2813 ratingi ile Kasparov'un son aktif ELO puanını da 1 farkla aşıyordu.

Ancak Bulgar büyükustanın rakibi, 2000 yılındaki maçta Kasparov'u yenerek satranç tarihinin belki de en büyük sürprizlerinden birisine imza atan Kramnik'ten (kanımca bu sürpriz ancak Euwe'nin Alekhine karşısında elde ettiği galibiyet ile karşılaştırılabilir) başkası değildir...



GM Vladimir Kramnik

Kasparov'un bir dönem öğrencisi de sayılabilecek olan Kramnik, konumsal satranç anlayışı ile birçokları tarafından Elista'daki maçta favori gösteriliyor. Şah – Hint Savunması'ndaki zaferlerinin Kasparov'u bile bu açılışı oynamayı terketmeye sevk etmiş olduğunu göz önünde bulundurursak, Topalov'un açılış hazırlıkları konusunda işinin çok kolay olmayacağı söylenebilir. Rus büyükustanın son dönemlerdeki düşük performanslarına Olimpiyatlar'daki tatmin edici skoru ile noktayı koyması da, Topalov'un kesin favori olmasını engelleyen nedenlerden...

Biraz da teknik konular...

Ünvan maçı 12 partiden oluşuyor. Maçın sonucu ne olursa olsun, her iki oyuncu da \$500.000 ödül kazanacaklar. Zaman kontrolünün 2 saat 40 hamle + 1 saat 20 hamle + 15 dakika ve en baştan 30 saniye eklemeli olması da partilerin kalitesini arttırması bekleniyor.

Takımlar

'Topalov Takımı': GM Veselin Topalov, *Sekondantlar* GM Ivan Cheparinov, GM Alexander Onischuk, GM Francisco Vallejo Pons, *Menajer* Silvio Danailov

'Kramnik Takımı': GM Vladimir Kramnik, *Sekondantlar* GM Sergei Rublevsky, GM Miguel Illescas, GM Alexander Motylev, *Menajer* Carsten Hensel

Şimdi de karşınızda mücadele derecesi yüksek, 3 harika parti...

1. Parti

GM Vladimir Kramnik (RUS) (2743) – GM Veselin Topalov (BUL) (2813)

Dünya Şampiyonluğu Ünvan Maçı, Elista 2006, [E04], (Ataman, A)

1 d4 ♘f6 2 c4 e6 3 ♘f3 d5 4 g3

Sağlam Katalan Açılışı, hem maçın stratejisine hem de Kramnik'in stiline çok uygun gibi görünüyor.

4...dxc4

Elbetteki siyahların Katalan Varyantı'nda en sık yaşadığı sıkıntı c8-karesindeki beyaz renkli filinin gelişim problemidir.

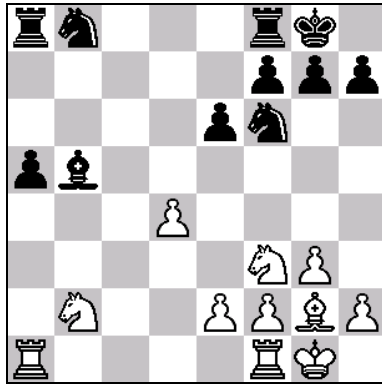
5 ♗g2 ♗b4+ 6 ♗d2 a5 7 ♖c2 ♗xd2+ 8 ♖xd2 c6 9 a4 b5

Bu piyon sürüşünü yapan siyahların fikri piyon fazlasını korumak değil, materyal üstünlükten fili ve dolayısıyla da vezir kanadındaki kuvvetleri rahatlatmaktır. Zaten Rus büyükusta, piyonu forse bir şekilde geri alıyordu.

10 axb5 cxb5 11 ♖g5 0-0 12 ♖xb5 ♗a6

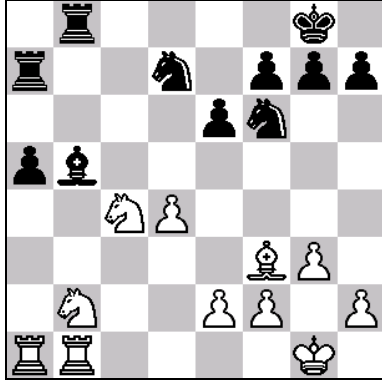
Grishuk – Moiseenko 2006 Rusya Takımlar Şampiyonası, 1-0 mücadelesi üzerine bir yenilik. Şimdi 13 ♖xa5 ♗b7 14 ♖xd8 ♗xa1 15 ♖xf8+ ♗xf8 16 0-0 ♗a2 devamıyolu, beyazlara ancak hafif bir üstünlük verebilirdi. Henüz 1. partiden tarafların yapmış olduğu hazırlıkların derinliklerini görmekteyiz.

13 ♖a4 ♖b6 14 0-0 ♖xb2 15 ♗bd2 ♗b5 16 ♗xc4 ♗xa4 17 ♗xb2 ♗b5 (D)



Filin ata 'yelpaze atması' sayesinde siyahlar yeterli karşı oyun elde ettiler. Ancak kritik soru, siyahların a-piyonunun kuvvetli mi yoksa zayıf mı olduğudur. İlerleyen hamlelerde bu sorunun yanıtını bulacağız.

18 ♗e5 ♗a7 19 ♗f3 ♗bd7 20 ♗ec4 ♗b8 21 ♗fb1 (D)



21...g5!

Aktif satranç Topalov'un ünvan maçındaki en büyük kozu değil miydi? f3-karesindeki filin pasifize edilmesi sonrasında Bulgar oyuncu beyaz karelerde rakibine sıkıntılar yaşatacağını düşünüyor olmalı.

22 e3 g4 23 ♖d1 ♗c6

21. hamlenin notlarında belirtilen planın devamı.

24 ♜c1 ♗e4

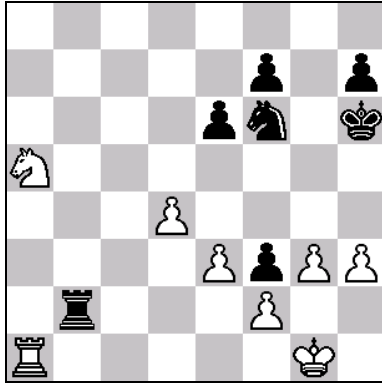
b2-atının boşta kalması dolayısıyla beyazlar bir türlü a-piyonuna uyguladıkları baskıyı arttıramıyorlar.

25 ♞a4 ♞b4 26 ♞d6 ♗f3 27 ♗xf3 gxf3

Evet, beyazlar rakibin etkili filini ortadan kaldırmayı başardı, ancak bu defa kendisi f2-karesinde 'kronik' bir zayıf piyonla baş başa kaldı. Partinin önümüzdeki safhasında her iki tarafın at manevralarına tanıklık edeceğiz.

28 ♞c8 ♞a8 29 ♞e7+ ♔g7 30 ♞c6 ♞b3 31 ♞c5 ♞b5 32 h3 ♞xc5 33 ♞xc5 ♞b2 34 ♞g5+ ♔h6 35 ♞xa5 ♞xa5 36 ♞xa5 (D)

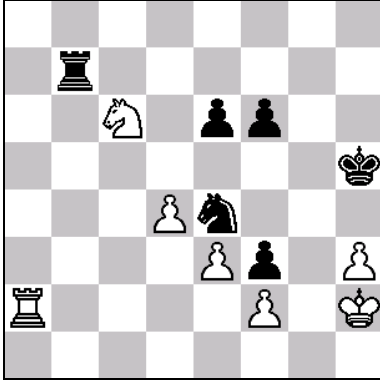
En sonunda beyazlar rakibinin a-piyonunu düşürmeyi başardı, ancak bu defa f2-piyonunun zayıflığı Topalov'a en az eşitliği vermektedir.



36...♞e4! 37 ♞f1 ♞d2 38 ♞c1 ♞e4 39 ♞f1

Topalov hamle tekrarı yapıp herhangi bir zaman problemi yaşamayacağını garantiledikten sonra, piyon eksik durumda olmasına karşın mücadelesini sürdürmeye karar veriyordu. Belki de bu cesareti, Bulgar FIDE Şampiyonu'nun satrançseverlerin son dönemdeki favori oyuncularının başında gelmesinin en önemli nedeniydi, öyle değil mi?

39...f6 40 ♞c6 ♞d2 41 ♞d1 ♞e4 42 ♞f1 ♔g6 43 ♞d8 ♞b6 44 ♞c1 h5 45 ♞a1 h4 46 gxf4 ♔h5 47 ♞a2 ♔xh4 48 ♔h2 ♔h5 49 ♞c2 ♔h6 50 ♞a2 ♔g6 51 ♞c2 ♔f5 52 ♞a2 ♞b5 53 ♞c6 ♞b7 54 ♞a5+ ♔g6 55 ♞a2 ♔h5 (D)



Mücadele muhtemelen berabere sonuçlanacak derken, ICC ve *Playchess.com* sunucularındaki izleyiciler, Kramnik'in şok eden hamlesine tanıklık ettiler.

56 d5! e5

Elbetteki 56...exd5 57 ♖d4 devam yolundan sonra siyahların çok fazla zayıf piyonu kalırdı.

57 ♜a4 f5?

Ancak bu ciddi hata sonrasında partinin kurtarılması mümkün olmuyor. Beyaz at basitçe e5-piyonunu aldıktan sonra ♜e5-d3 manevrasını uygulayarak f2-piyonunun kronik zayıflığını ortadan kaldıracaktır. Daha sonra siyahları herhangi bir karşı oyun sahibi kalmamış bir vaziyette göreceğiz.

58 ♜xe5 ♜b2 59 ♜d3 ♜b7 60 ♜d4 ♜b6 61 d6!

Şahın aktifleştirilmesi için Kramnik geçer piyonunu feda etmekten çekinmedi. Unutmayın, materyal üstünlüğü bulunan tarafın en önemli avantajlarından birisi, bu materyal üstünlüğünden en uygun zamanda vazgeçerek, daha da avantajlı bir konuma geçebilmesidir. Partinin geri kalan kısmı, yalnızca teknik bir meseledir.

61...♜xd6 62 ♜g3 ♜e4+ 63 ♜xf3 ♜g5 64 h4+ ♜f6 65 ♜d5 ♜c3 66 ♜d8 ♜b1 67 ♜f8+ ♜e6 68 ♜f4+ ♜e5 69 ♜e8+ ♜f6 70 ♜h5+ ♜g6 71 ♜g3 ♜b2 72 h5+ ♜f7 73 ♜e5 ♜d1 74 ♜e2 ♜f6 75 ♜d5 1-0

2. Parti

GM Veselin Topalov (BUL) (2813) – GM Vladimir Kramnik (RUS) (2743)
Dünya Şampiyonluğu Ünvan Maçı, Elista 2006, [D18], (Ataman, A)

1 d4 d5 2 c4 c6

Otoriteler Kramnik'in takımında Rublevsky'nin bulunması sebebiyle, 2...dxc4 hamlesini beklediklerini dile getiriyorlardı. Ancak Slav Savunması'nın Topalov'da şok etkisi yaratmış olduğunu söyleyemeyiz.

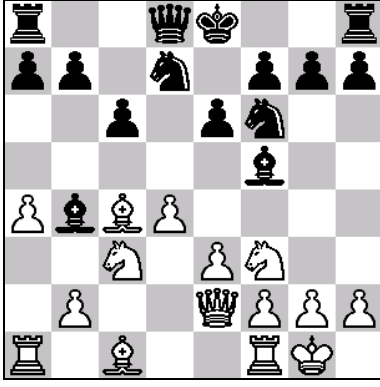
3 ♜c3 ♜f6

3...e5!? varyantında Kasparov'un 1992 Manila Satranç Olimpiyatları'nda Nikolic karşısındaki unutulmaz zaferi sonrasında, bu ilginç devam yolunu ancak Morozevich gibi 'kendine has' tarzları olan oyuncuların tercih ettiğini görüyoruz. Zaten bu kadar keskin bir varyant, skor avantajını elinde bulunduran Kramnik'in maçla ilgili planlarına uygun olmazdı.

4 ♜f3 dxc4

Slav Savunması'nın ana devam yolu. Siyahlar muhtemelen ...b5-sürüşünü yapmasını izin vermeyecek rakibi karşısında b4-karesinin kontrolünden yararlanmaya çalışacaktır.

5 a4 ♜f5 6 e3 e6 7 ♜xc4 ♜b4 8 0-0 ♜bd7 9 ♖e2 (D)



9...♗g6 10 e4 0-0 11 ♔d3 ♕h5 12 e5 ♖d5 13 ♗xd5 cxd5 14 ♖e3

Henüz açmazda bulunan f3-karesindeki atı kaldırıp, f-piyonunu ilerleterek şah kanadında insiyatifi ele geçirmek amacıyla.

14...♗g6 15 ♗g5 ♜e8!?

Neden 15...h6 hamlesi değil? Tabii ki, taktik yanıt 16 ♗xe6! dolayısıyla. Birçoklarımız bu sorunun yanıtını merak ediyor olmalı. Merkezin d5-karesinden yapılan alışlar sonrasında sabit bir görünüm almasıyla beyazların f4-f5 gibi şah kanadındaki piyon hücumları bir bebek gülümsemesi kadar doğal olacaktır. Bu nedenle, rakibinin planı karşısında Kramnik enteresan bir fikir ortaya koymayı tercih etti.

16 f4!

Siyahların son hamlesinin pasif olması dolayısıyla Bulgar büyükusta planını uygulamaya derhal koyuldu. Şimdi şah kanadındaki siyah şahın beyaz kuvvetlerin baskısıyla karşı karşıya olduğunu görmekteyiz.

16...♗xd3 17 ♖xd3 f5

İşte siyahların savunma fikri buydu. 17...f5 hamlesiyle rakibinin piyon sürüşünü engellemeyi hedefleyen Kramnik, e6-karesinin savunulması gerekliliği dolayısıyla, 15...♜e8 tercihini yapmıştı. Ancak, Topalov agresif bir tutuma geçmek için ihtiyaç duyduğu fırsatlara hala sahiptir.

18 ♗e3 ♗f8 19 ♕h1!

Sicilya Savunması, Sveshnikov Varyantı'ndan da bildiğimiz, g-hattından sabit merkezi ve g-dikeyini açma fikri. Bu gibi sert kanat hücumlarına ancak merkez kapalı veya sabit bir yapı aldıktan sonra geçilebilir. Şimdi g1-karesinin beyaz kalenin kullanımı için boşaltılması, Topalov'un saldırısını etkili kılan etkenlerin başında gelmektedir.

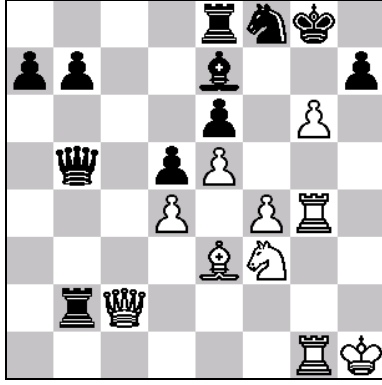
19...♞c8 20 g4 ♖d7 21 ♞g1 ♗e7 22 ♗f3 ♞c4 23 ♞g2 fxg4 24 ♞xg4 ♞xa4 25 ♞ag1

Hedef nokta g7-karesi. Zaten satrançta avantajları yaratılan hedef noktalardan faydalanılması getirmemekte miydi?

25...g6 26 h4! ♞b4 27 h5 ♖b5 28 ♖c2!

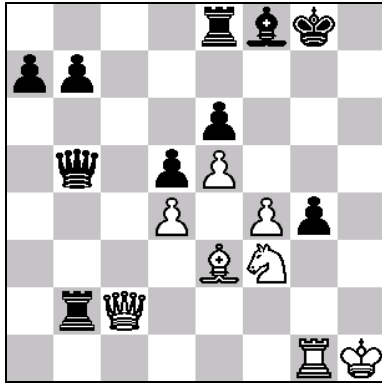
Ancak bu şekilde! 28 hxg6? ♖xd3 29 gxh7+ ♕xh7 30 ♞g7+ ♕h6 31 f5 devamıyolu, e3-filin boşa kalması dolayısıyla tahtaki senaryoyu tamamen tersine çevirirdi.

28...♞xb2 29 hxg6 (D)



Beyaz vezire dokunulamaz: 29...♖xc2? 30 g7+ ♜xh7 31 ♖g7+ ♜h8 32 ♖g8+ ♜h7 33 ♖1g7+ ♜h6 34 f5+ ♜g5 35 ♖xg5 +- . Hatların kapatılmasının zorunluluğu, Kramnik'in bir sonraki hamlede yaptığı tercihte başrolü oynuyor.

29...h5 30 g7 hxg4 31 gxf8=♖+ ♜xf8 (D)



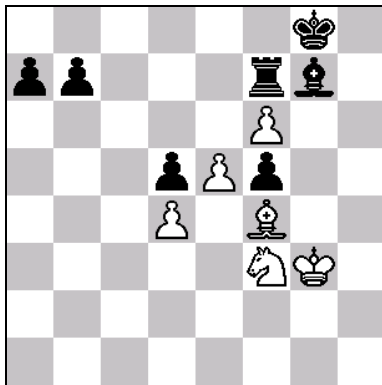
32 ♖g6+?

Belki de Bulgar oyuncu açısından maçın en trajik anlarından birisinde yapılan çok kritik hata. Kramnik'in son hamlesindeki hata 32 ♖xg4+ ♜g7 (32...♜f7? 33 ♖h7+ ve bir sonraki hamlede mat ile) 33 ♖c7 ile değerlendirilebilirdi. ChessBase.com sitesindeki analizlerinde Romen büyükusta Mihail Marin, oyuncuların her ikisinin de muhtemelen tamamen şah kanadına odaklanarak, g7-açmazından diğer kanattan faydalanmayı gözden kaçırdığını düşündüğünü belirtmiş. Ne olursa olsun, Topalov'un büyük bir fırsatı elinden kaçırdığını söyleyebiliriz.

32...♜g7 33 f5 ♜e7 34 f6 ♖e2 35 ♖xg4 ♜f7 36 ♜c1 ♜c2 37 ♖xc2 ♖d1+ 38 ♜g2 ♖xc2+ 39 ♜g3 ♖e4 40 ♜f4

Acaba 40 ♖xe4 dxe4 41 ♜g5 daha mı kuvvetliydi?

40...♖f5 41 ♖xf5 exf5 (D)



42 ♜g5 a5 43 ♜f4 a4 44 ♜xf5 a3

'Geçer piyonlar sürülmelidir!' prensibinin somut bir örneğine, önümüzdeki oyunsonunda rastlıyoruz. Her iki tarafın da konumundaki en önemli faktör, bir hayli ilerlemiş olan geçer piyonlardır.

45 ♖c1 ♗f8 46 e6 ♜c7 47 ♗xa3 ♗xa3 48 ♖e5 ♜c1 49 ♗g5 ♜f1 50 e7 ♜e1+ 51 ♗xd5 ♗xe7 52 fxe7 ♜xe7 53 ♗d6 ♜e1 54 d5 ♗f8 55 ♗e6+?!

Siyah şahın vezir kanadına geçmesini 55 ♗d7 hamlesiyle engellemek daha dirençli olabilirdi. Şimdi kuvvetli fikri bulan Kramnik maçta kendisine çok büyük skor avantajı sağlayacak olan sonuca gitmesini bildi.

55...♗e8 56 ♗c7+ ♗d8 57 ♗e6+ ♗c8 58 ♗e7 ♜h1 59 ♗g5 b5 60 d6 ♜d1 61 ♗e6 b4 62 ♗c5 ♜e1+ 63 ♗f6 ♜e3 0-1

3. Parti

GM Vladimir Kramnik (RUS) (2743) – GM Veselin Topalov (BUL) (2813)
Dünya Şampiyonluğu Ünvan Maçı, Elista 2006, [E04], (Ataman, A)

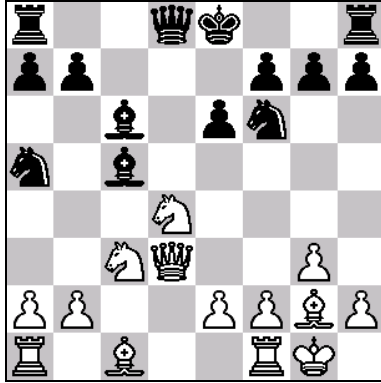
1 d4 ♗f6 2 c4 e6 3 ♗f3 d5 4 g3 dxc4 5 ♗g2 ♗c6

Topalov, Katalan'a karşı ilk partiden farklı bir devam yolunu tercih ediyor. Acaba bu değişiklik, mücadeleye psikolojik anlamda büyük bir etki yapabilecek mi, bunu ilerleyen kısımlarda göreceğiz.

6 ♖a4 ♗d7

Siyahlar bu defa ...♗d7-♗a5-c5-♗c6 fikri sayesinde beyaz-renki filinin sıkıntılarını gidermeyi hedefliyor. Ancak manevranın oldukça uzun olması nedeniyle, beyazların tüm açılışlarda sahip olduğu hafif üstünlüğü sürdüreceğini söylemek mümkündür.

7 ♖xc4 ♗a5 8 ♖d3 c5 9 0-0 ♗c6 10 ♗c3 cxd4 11 ♗xd4 ♗c5 (D)

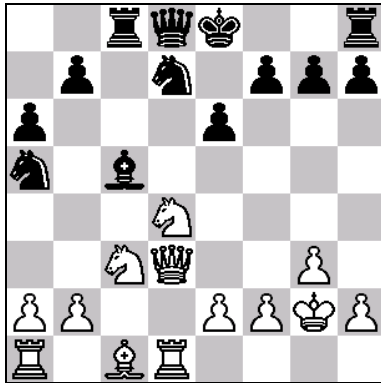


Daha önceki partilerde yalnızca Solozhenkin, Tkachiev karşısında otomatik 11...♗xg2 hamlesi yerine partideki fikri tercih etmiş, ancak başarıya ulaşamamıştı.

12 ♜d1 ♗xg2 13 ♖b5+

Bu enteresan *zwischenzug* siyahların 13...♗c6 yanıtını verememesi dolayısıyla mümkün olmuştu.

13...♗d7 14 ♗xg2 a6 15 ♖d3 ♜c8 (D)



16 ♗g5!

Taktiksel öğelerin farkında olmak sayesinde beyazlar, taşlarını tempolu bir biçimde geliştiriyordu. Elbetteki 16...♖xe7?! 17 ♜xe6! devam yolunda beyazlar avantaj sahibi taraf olurdu. Bu nedenle siyahların bir sonraki hamlesindeki yanıtının bir anlamda zorunlu olduğundan söz edebiliriz.

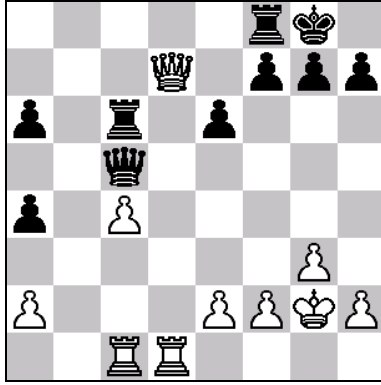
16...♗e7 17 ♗xe7 ♖xe7 18 ♖ac1

Böylelikle beyazlar hafif üstünlük elde ettiler.

18...♜c4 19 ♜a4 b5 20 b3 0-0!

'Her duble piyon kötü değildir' düşünceleriyle Topalov öncelikli olarak şahını güvenlik altına almayı tercih etti. Bu konumda duble piyonların zayıflıktan çok kuvvetli olabilmesi, a2-piyonunun yalnız vaziyetinden kaynaklanmaktadır.

21 bxc4 bxa4 22 ♜c6 ♖xc6 23 ♖xd7 ♖c5 (D)



24 ♖c3 g6 25 ♖b1 h5 26 ♖b7

Siyahların konumundaki kritik nokta f7-karesindeki piyonun zayıflığıydı, bu nedenle Kramnik aktif hamlelerle rakibi üzerinde baskı yaratmaya çalışıyor. Ancak tek zayıflık kazanmak için yeterli miydi?

26...e5

Olası ♖f3 hamlelerine ...♖xc4 yanıtını vererek f7-piyonunu savunma fikriyle.

27 e4 ♖f6 28 ♖c2 ♖a3

f3-karesinden perpe şahları kollayarak.

29 ♖d1 ♖d6 30 ♖d2 ♖fd8 31 ♖d5 ♖xd5 32 cxd5 ♖xa2

Az önce bahsettiğimiz a2-piyonun 'yalnızlığı' sonunda bu kuvvetinin kaderini tayin etmiş oldu. Ancak siyahların piyonlarının da ayrı ayrı zayıflıklar yaşamaması, Kramnik'e rahatlıkla eşitlik fırsatı veriyor.

33 ♖f3

İlk önce f7-piyonuna baskı kurarak.

33...♖f8 34 ♖d3

Takiben a6-piyonuna saldırarak.

34...a3 35 ♖b3

En sonunda da rakibinin a-piyonlarından birisini düşürerek. Topalov'un bir sonraki hamledeki yanıtı, Rus büyükustayı hamle tekrarına girmeye zorladı.

35...f5 36 ♖xa6 ♖xb3 37 ♖xg6+ ♜h8 38 ♖h6+ ♜g8 1/2

Yararlanılan Kaynaklar: www.chessbase.com websitesi

Önümüzdeki günlerde de Topalov – Kramnik Dünya Şampiyonluğu Ünvan Maçı'ndan haberlerle karşınızda olacağım. Tekrar görüşünceye dek hoşçakalın!

Hazırlayan: FM Alper Efe ATAMAN