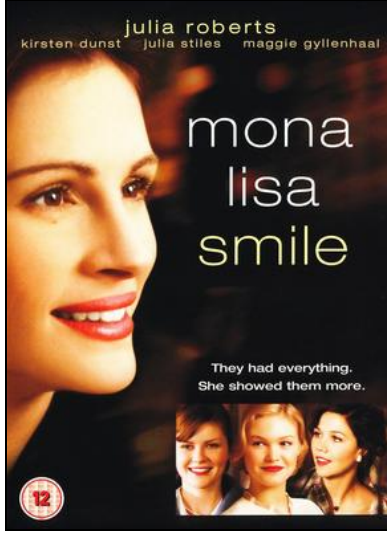


Karşıyaka'dan Merhabalar,

Sinema ve satranç... Satranç ve edebiyat... Her satrançsever, ne zaman böylesine farklı konuların birbiriyle bütünleştiği haberini duysa, bu farklı dalların yakınlaşmasına bir an önce tanıklık etmeye can atar. Stefan Zweig'in *Satranç*'i, Steve Zaillian'ın *Masum Hamleler*'i, ya da Vladimir Nabakov'un *Lujin Savunması*, hiç farketmez; önemli olan satrancın, o satırlarda, karelerde yer bulmasıdır onun için. Oysa "*Satranç hayattır*" dememiş midir Bobby Fischer? Her bir anımızda, her bir satırda, her bir karede satrançı andıran, satrançı hatırlatan bir nokta bulabilmek mümkün olmalıdır efsanevi şampiyona göre. Bu yazıda anlatılanlar, işte tüm bu anımsamaların bir ürünüdür...



"Gittiği için ona bir dönecek, amaçsız bir gezgin dendiğini duydum. Fakat gezen herkes amaçsız değildir. Özellikle de gerçeği geleneklerin, tanımların ve görünüşün ötesinde arayanlar..."

Bu sözler aslında birkaç yıl önce izlediğim *Mona Lisa Gülüşü* isimli filmin sonunda dile getirilmişti. Şimdi, Milli Takımımız'ın antrenörlüğünü de üstlenmiş olan **GM Efstratios Grivas**'in, *ChessCafe.com* isimli [websitesindeki köşesinde](#) de kendilerine yer bulmuş bazı örnekler karşınızda olacak. Satranç tahtası üzerindeki gerçekleri *geleneklerin, tanımların ve görünüşün ötesinde* aramış bazı satranç oyuncularının örnekleri. İyi seyirler!

Dr. Siegbert Tarrasch – Richard Reti

Viyana 1922, [B13], (Ataman, A)

Her bir manevranın bir *öncüsü* vardır satrançta. Yazımızın ana konusu olan *Şahın Uzun Yürüyüşü* manevrası da ilk olarak muhtemelen Deschappelles – De Labourdonnais, 1836, 1-0 partisinde oynanmıştır. İlk olmasa bile şimdi inceleyeceğimiz parti, satrançta *aktif şahın* neler yapabileceğini net bir şekilde ortaya koyarak birçok oyuncuya ilham kaynağı olmuştur.

1 e4 c6 2 ♘c3 d5 3 ♗f3

Caro – Kann Savunması'na karşılık 3 d4 ile transpoze olabilecek ana varyantlara girmektense, beyazlar öncelikle 2. hafif taşıyı oyuna sokmayı tercih etti.

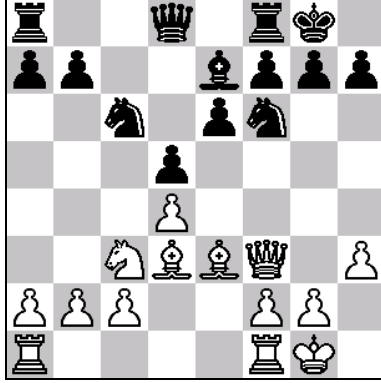
3... ♗f6

Günümüzde, 3... ♗g4 ile hemen beyaz renkli filden kurtulup (... ♗xf3 hamlesiyle) piyon yapısını, c6-d5-e6 şeklinde dizme planına daha sık rastlanır. Ancak Hiper – Modern Satranç Ekolü'nün önde gelenlerinden olduğu daha önceki köşelerimizde dile getirilen Reti, rakibini e5-piyon sürüşünü yapmaya provoke etmek istiyor olmalı.

4 exd5 cxd5 5 d4 ♗g4

Geç uygulanmış olsa da, siyahlar doğru bir şekilde piyonlarını beyaz karelere yerleştirmeden önce filini f3-atıyla kırıştıyordu.

6 h3 ♖xf3 7 ♔xf3 e6 8 ♙d3 ♘c6 9 ♙e3 ♙e7 10 0-0 0-0 (D)

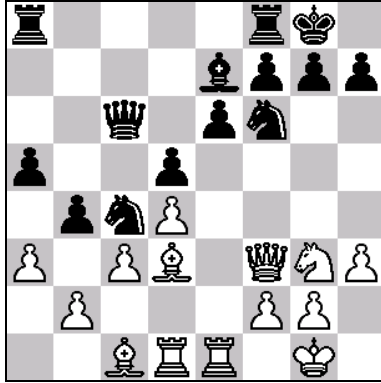


Böylelikle tarafların aşağı – yukarı açılışı tamamlamış olduğunu görüyoruz. Siyahların yarı – açık c-dikeyinde kontrol sahibi olacak olmasına karşın, beyaz fillerin de rakip şah kanadına göz dikmeleri dolayısıyla tarafların diyagramlanmış konumda eşit şanslarının bulunduğunu söylemek mümkündür. Herhangi bir ciddi girişimde bulunmadan önce Tarrasch c3-atının ve dolayısıyla da c-piyonunun konumunu iyileştirmesi gerektiğinin farkına varmıştı.

11 a3 a6 12 ♘e2 b5 13 ♙f4 ♔b6 14 c3 ♘a5 15 ♖ad1 ♘c4 16 ♙c1 ♔c6 17 ♘g3

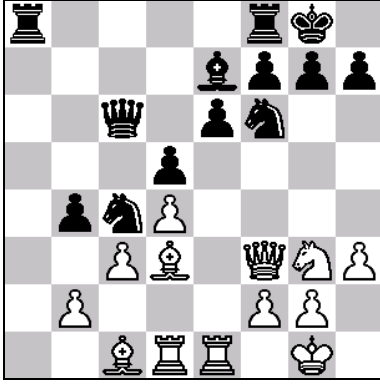
Her iki taraf da konumunu metodik bir biçimde sürekli olarak geliştiriyor: beyazlar vezir kanadı piyonlarını sağlamlaştırırken, aynı zamanda a1-kalesini de d-dikeyine getirdikten sonra ♙g5-c1 manevrasını ortaya koydu. Siyahlar da a3-b2-c3 piyon strüktürüne karşılık atını en etkili olabileceği c4-karesine oturarak birazdan tanıklık edeceğimiz Azınlık Hücumu'nu hazırladı.

17...a5 18 ♗fe1 b4 (D)



En sık bir şekilde Karlsbad formasyonunda gördüğümüz Azınlık Hücumu planıyla siyahlar, vezir kanadında piyon zayıflıklarını yaratmayı hedefliyordu.

19 axb4 axb4 (D)



20 ♖f5!

[f5-karesindeki atın gizemli gücü](#), burada da farklı bir biçimde göz önüne geliyor. Şimdi Reti muhtemelen 20...♗d8 21 ♘h6+! ♔h8 (21...gxh6 22 ♗xh6 ve siyah kareler sıkıntısı dolayısıyla beyaz üstündür) 22 ♘g4 ♘xg4 23 ♖xg4 bxc3 24 bxc3 devamyolu sonrasında oluşacak konumdan rahatsızlık duymuş olmalıdır. Fillerin şah kanadındaki etkinliği, kendisinin bir sonraki hamlesinde vermiş olduğu kararında önemli rol oynamıştır.

20...exf5 21 ♖xe7 bxc3 22 bxc3 g6?!

Ancak bu, özellikle siyah-renkli filin yokluğunda konumdan verilmiş olan ciddi bir tavizdir. 22...♗d6 hamlesi daha iyi olan bir alternatifti.

23 ♗h6 ♗b2 24 ♖b1 ♘xd3 25 ♖xd3 ♖fb8

Bazıları, siyahların niçin 25...♖fc8 hamlesini tercih etmemiş olduğunu merak etmiş olabilir: büyük ihtimalle kale bataryasının en etkili bir şekilde ortaya çıkacağı 26 ♖bb7 tepkisinden dolayı.

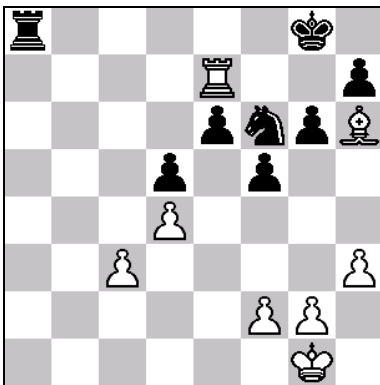
26 ♖xb8+ ♖xb8 27 ♖g3!

Etkili bir *merkezileştirme* manevrası. Özellikle *saf* vezir finallerinde, vezirin merkezileştirilmesinin ne denli önemli olduğunu biliyoruz. Burada da siyah karelerin zayıflığında, e5-karesindeki vezir çok kritik bir rol üstlenebilecekti ve 27 ♖g3! hamlesiyle bu kritik kareye tempoyla ulaşılabilirdi.

27...♗d8

Bu hamlenin zorunluluğunu, 27...♖b3 28 ♖e5! +- devamyolunu görünce daha iyi anlamak mümkündür.

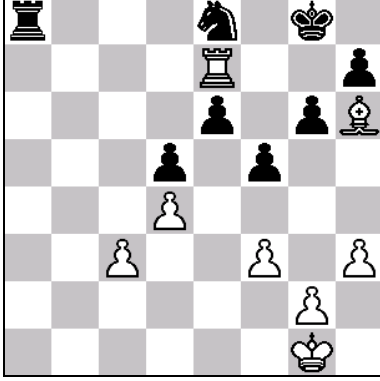
28 ♖e5 ♖a8 29 ♖c7 ♖e6 30 ♖xe6 fxe6 31 ♖g7+ ♔h8 32 ♖e7 ♔g8 (D)



33 f3!

Çok kuvvetli bir kare kontrolü hamlesi. Satrançta öncelikleri hangi konuya vermemiz gerektiği çok önemlidir, ki burada da beyazlar rakibinin e4-karesine gelmesi durumunda *gurur kaynağı* olabilecek olan siyah atın zıplayışını engelledi. 33 ♖xe6 ♗e4 devamında siyahlar c3-piyonunun zayıflığı da göz önünde bulundurulduğunda ciddi karşı oyun şansları elde edebilirdi.

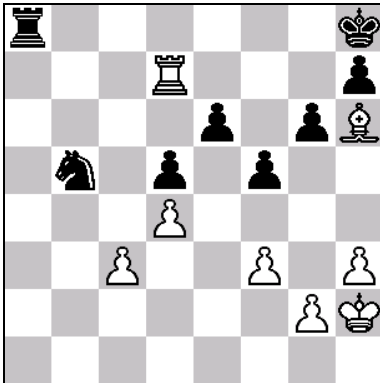
33...♗e8 (D)



34 ♔h2! ♗d6 35 ♖g7+ ♔h8 36 ♖d7!

Atı mücadelenin yaşandığı şah kanadından uzaklaştırarak.

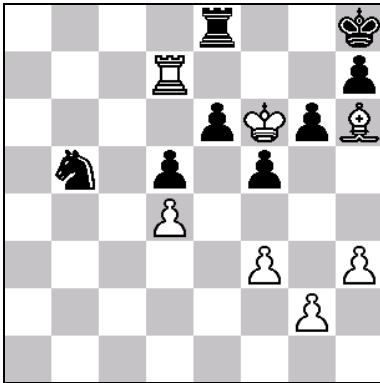
36...♗b5 (D)



37 ♔g3!!

Beyaz şah, *kızgın bir boğa* gibi sonuçlarının ne olabileceğini 'düşünmeksizin' uzun yürüyüşüne devam ediyordu.

37...♗xc3 38 ♔f4! ♗b5 39 ♔e5! ♖e8 40 ♔f6! (D)



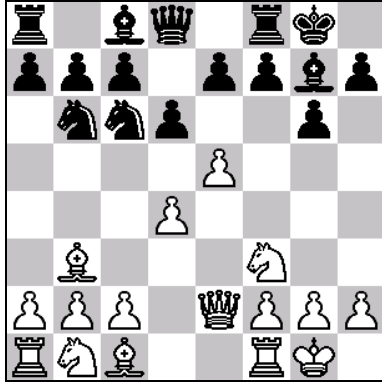
Yalnızca şahların etkinliğini karşılaştırmak bile, siyahların vermiş olduğu kararda belirleyici olmuş olmalı.

1-0

Hiç şüphesiz, birçok çeşitli satranç kitabında ya da websitesinde de kendine yer bulmuş olan aşağıdaki parti, *Şahın Uzun Yürüyüşü* manevrasının en meşhur örneğidir. İngiliz GM Short tarafından oyunun her aşamasında çok kuvvetli bir şekilde oynanmış partide, GM Kasparov'un "Satranç rakibinize yapabileceklerini yaptırmama mücadelesidir" sözünü hatırladım. Bakalım, bana bu düşüncelerimde hak verecek misiniz?

GM Nigel Short (2660) – GM Jan Timman (2630)
Tilburg 1991, [B04], (Ataman, A)

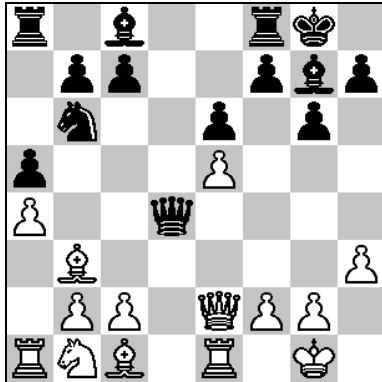
1 e4 ♘f6 2 e5 ♘d5 3 d4 d6 4 ♘f3 g6 5 ♙c4 ♘b6 6 ♙b3 ♙g7 7 ♚e2 ♘c6 8 0-0 0-0 (D)



9 h3!

Profilaktik yaklaşım. Konumu sıkışık olan tarafın taş kırışmalarına girmesi, kendisinin konumunu rahatlatmak adına sıkça uyguladığı stratejilerden birisidir. Beyazlar da burada rakibinin ...♙g4 ve ...♙xf3 ile rahatlama fikrini ortadan kaldırıyordu. Bazı okuyucular siyahların niçin 8...0-0 hamlesi yerine 8...♙g4'ü tercih etmediğini düşünebilir. FM Steve Giddins, *50 Öğretici Satranç Dersi* isimli kitabında bu durumdaki 9 ♙xf7+! ♙xf7 10 ♘g5+ ve 11 ♚xg4 manevrasından söz ederek, okuyucular için tatmin edici bir yanıt vermiştir.

9...a5 10 a4 dxe5 11 dxe5 ♘d4 12 ♘xd4 ♚xd4 13 ♚e1 e6 (D)



13...♙f5 hamlesiyle beyaz-renkli fili oyuna sokmak dikkate değer bir deneme olabilirdi. Ancak bu durumda da basit 14 ♘c3 yanıtı sonrasında beyazlar üstünlüğünü herhangi bir risk yaşamadan sürdürebilecekti.

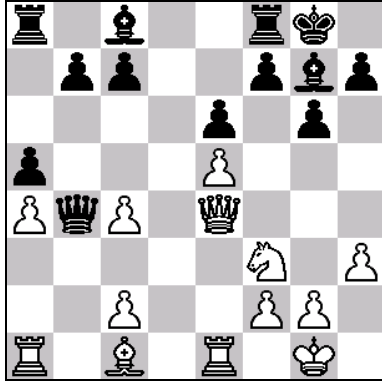
14 ♘d2!

Beyaz atın (ya da *Betimsel Notasyonla* vezir atının) f3-karesine ulaşması sonrasında siyah vezirin merkezdeki etkili üssünü terketmek zorunda kalacağına farkında olan İngiliz Büyükusta, geleneksel gelişim hamleleri (14 ♖c3 gibi) yerine uzun, fakat daha etkili bir manevra ortaya koyuyordu.

14...♗d5 15 ♗f3 ♖c5 16 ♕e4 ♖b4

Sadeleştirmeler sonrasında konumda şah kanadındaki hücum olasılıkları düşünüldüğünde (♕h4 – ♗h6 – ♗g5 gibi hamleler sayesinde) üstün olan beyazları kırıştırmaya zorlayarak. Ancak bir sonraki hamlesiyle başlayan planla, GM Short adeta taş kırıştırmaları konusunda hakim bir oyuncu olduğunu gözler önüne seriyordu.

17 ♗c4! ♗b6 18 b3! ♗xc4 19 bxc4 (D)



Bingeç piyonlar, bingeç piyonlar... Baş başına bir *Analiz* köşesi konusu olabilecek olan bu tip piyon yapıları, burada bağlantıyı (siyah vezirin 4. yatay üzerindeki kontrol iddiasını) kesme görevini üstleniyordu. Yalnız taş kırıştırmaları konusunda hepimizin bilmesi gereken şu durumdan söz etmeden geçemeyeceğim. *Taş kırıştırmaları söz konusu olduğunda, tahtadan çıkan taşları değil, tahtada oluşan yeni konumun özelliklerini göz önünde bulundurun!* Bu altın yaklaşım, birçok halde, normal koşullarda olumsuz sonuçları dolayısıyla kaçınmak isteyeceğimiz taş kırıştırmalarının aslında uygulanabilir olduklarını bizlere gösterir. Şimdi beyazların şah kanadındaki saldırısı çok etkili olacaktır.

19...♖e8 20 ♖d1 ♖c5 21 ♕h4 b6 22 ♗e3 ♖c6 23 ♗h6 ♗h8 24 ♖d8!

Son birkaç hamlesiyle birlikte beyazlar rakip konum üzerindeki baskısını en üst düzeye taşımıştı. Son hamlesi ise, son sıra zayıflıklarından yararlanarak konumda son çalışmayan taş olan a1-kalesini oyuna katıyordu. Taktikler, stratejik amaçların uygulanmasında bir nevi hızlandırıcılarıdır.

24...♗b7 25 ♖ad1 ♗g7 26 ♖8d7

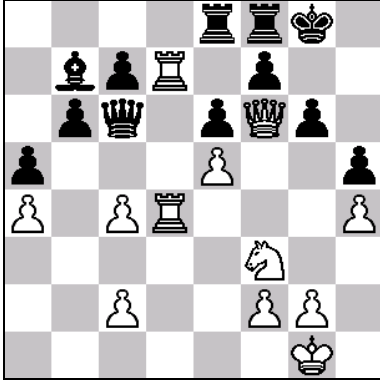
Birçok durumda ♖xf7 ve takiben ♕xh7 tehditlerini ortaya koyarak.

26...♖f8 27 ♗xg7 ♗xg7 28 ♖1d4!

Hakimiyeti beyazlar adına tamamen sağlayarak. 4. yatayın, özellikle de e4-karesinin kontrol edilmesi sonrasında siyahların, rakibinin partiyi bitirmesini çaresizce beklemekten başka yapabileceği birşey yoktur.

28...♖ae8 29 ♕f6+ ♗g8 30 h4 h5 (D)

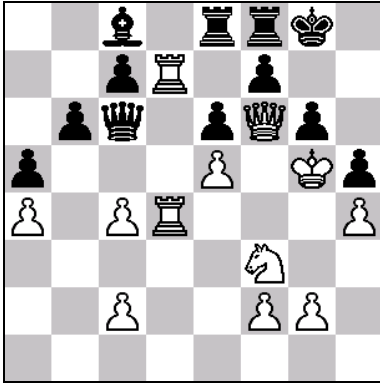
Satranç tarihinde unutulmaz bir anın, aslında Tilburg'daki tahtanın başında yaşanmakta olduğunu bu noktada kim tahmin edebilirdi ki?



31 ♔h2!! ♖c8

Satrançta Güzellik isimli yazımla çelişkili konuşma tehlikesine karşın, bu denli estetik bir planın herhangi bir yoruma ihtiyaç duymadığını dile getirmeliyim. Beyazların planı, şahını h6-karesine kadar ilerleterek g7-karesinden matı uygulamaktır. Tabii ki, böylesine sıra dışı bir plan, ancak ve ancak rakibin herhangi bir karşı oyun şansı olmadığında uygulanabilir.

32 ♔g3! ♖ce8 33 ♔f4! ♗c8 34 ♔g5!! (D)



♔h2-g3-f4-g5... Modern bir *satranç şaheseri*.

1-0

Son örneğimiz ise Pamukkale Üniversitesi'nin aktif oyuncularından, aynı zamanda Uludağ Üniversitesi Şampiyonu Dinçer Selen'in, İş Bankası Süper Ligi'ndeki genç Gürcü Büyükcusta Gagunashvili karşısındaki partisi olacak. Sağlam konumu dolayısıyla *bekle ve gör* stratejisini izleyen Selen, bu fikrinin aslında mağlubiyetinin başlıca nedeni olduğunu ancak partiden sonra farketmiş olmalı. GM Gagunashvili'nin konumunu yavaş yavaş, fakat emin adımlarla nasıl geliştirdiğine dikkat edelim.

Dinçer Selen (2034) – GM Merab Gagunashvili (2611)
Antalya 2007, [B44], (Ataman, A)

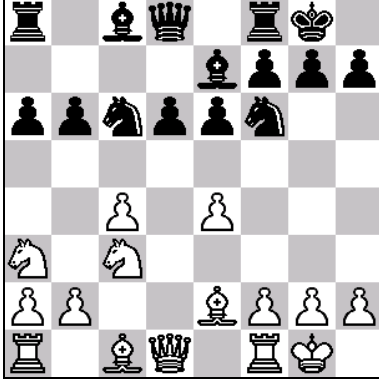
1 e4 c5 2 ♖f3 e6 3 d4 cxd4 4 ♗xd4 ♗c6 5 ♗b5 d6 6 c4

Taimanov Sicilya'sına karşı sağlam yaklaşımlardan birisi. Beyazlar rakibinin zayıf olması muhtemel d-piyonunu tam anlamıyla hareketsiz kılabilme adına, b1-atının gelişimini c4-sürüşü sonrasında erteliyor.

6...a6 7 ♗5a3

Burada 7 ♗5c3 hamlesine daha sık rastlanır.

7...♘f6 8 ♘c3 ♙e7 9 ♙e2 0-0 10 0-0 b6 (D)

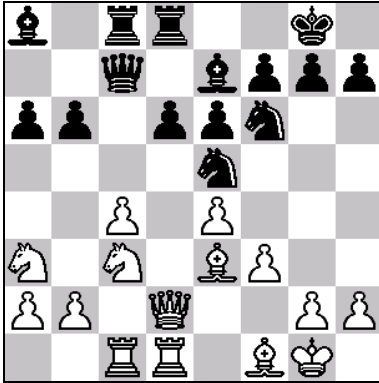


Son hamleyle birlikte konumun nasıl bir görünüm alacağı ortaya konmuştu: *Kirpi Sistemi*. Yalnız burada siyahların belki de hoşnut olmayacağı bir durum, atın genellikle rastlanır şeklinde, d7-karesi yerinde c6-hanesinde konumlanmış olmasıdır. Bu ise beyazlara bazı durumlarda c5-b6 kareleri üzerinde baskı olanakları sunar. Bu son cümlemin en iyi örneğini Morelia – Linares 2007 turnuvasındaki Aronian – Leko, ½ partisinde görmüştük.

11 ♙e3 ♙b7 12 ♖d2 ♘e5

Bir önceki notlardaki açıklamayı kanıtlarcasına, siyahlar c6-karesindeki atının konumunu, g4-karesinden at zıplamaları tehdidiyle iyileştiriyordu. Beyazların bir sonraki hamlesindeki tepkisi de karşımıza Maroczy Bağı konumlarına benzer bir yapıyı sunacaktır.

13 f3 ♖c7 14 ♗fd1 ♗fd8 15 ♗ac1 ♗ac8 16 ♙f1 ♙a8 (D)



Her iki taraf da konumunu geliştirdi, ancak beyazların sıkıntısı a3-atına henüz herhangi bir görev verememiş olmasıdır.

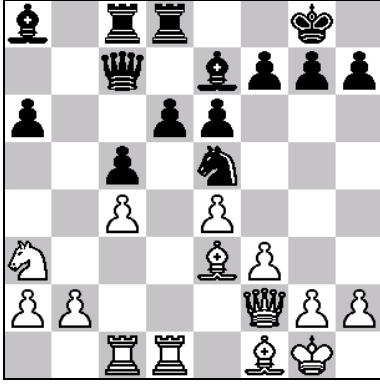
17 ♖f2 ♘fd7 18 ♘a4 ♘c5!

Kirpi Sistemi'nde, piyon zayıflıklarını hissettirmemek adına yapılan bu tip at manevralarına sıkça rastlarsınız. Ancak "*Satranç Zamanlamadır*" sözünün belki de en fazla hissedildiği yapılar, tarafların adeta diken üstünde olmaları dolayısıyla *Kirpi Konumları'dır*.

19 ♘xc5?!

Ancak d4-hanesinin kontrolü bu kadar kolay bir şekilde rakibe teslim edilmemeliydi, öyle değil mi?

19...bxc5 (D)

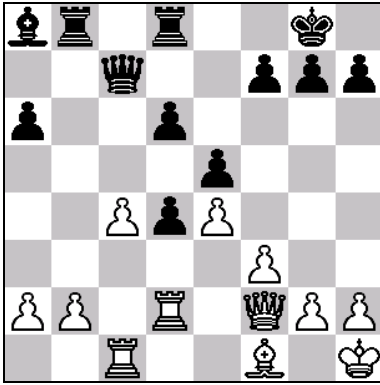


...bxc5 hamlesiyle aynı zamanda b-dikeyinin kontrolü de siyahların kullanımına açılıyordu.

20 ♖b1 ♜c6 21 ♜c3 ♕f6

Satrançta planın temelini ne oluşturur? Elbetteki rakip konum üzerindeki potansiyel zayıflıklar. Rakibinin kendi kendine d4-karesinde bir zayıflık yaratması karşısında siyahlar, bu noktadan en etkili biçimde yararlanmanın yolunu bulmuştu: siyah-renkli fillerin kırışılması. Böylelikle beyazlar d4-karesini savunan önemli taşlarından birisini daha yitirmiş olacaktı.

22 ♔h1 ♜b8 23 ♜d2 ♕d4 24 ♕xd4 ♜xd4 25 ♜e2 e5 26 ♜xd4 cxd4 (D)



...♜b8-...♕d4 gibi hamlelerle konumunu sürekli olarak geliştiren siyahlar en sonunda d4-karesinde bir geçer piyon elde etti. Beyazların net bir planı olmaması ise, şimdiden avantajı siyahlara vermektedir.

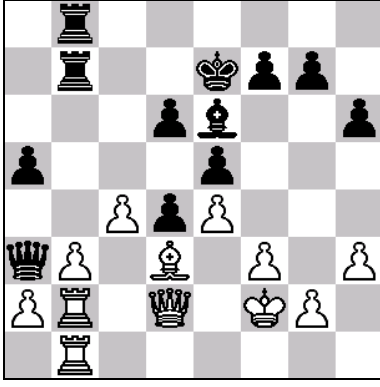
27 ♕d3 ♞c5 28 b3?!

Bir diğer hedef noktası, beyazların piyon sürüşü sonrasında ortaya çıkıyordu: b3-piyonunun ta kendisi. Bu gibi sıkıntılı konumlarda, gereksiz piyon sürüşlerinden mümkün oldukça kaçınmak gereklidir.

28...a5 29 ♜b1 ♕c6 30 ♜db2 ♜b7 31 ♞d2 ♜db8 32 h3 ♕d7 33 ♔h2 ♕e6 34 ♔h1 h6!

Oldukça kapalı konumda yapılan sakin hamleler, aslında bu tip konumların karakterinden kaynaklanmaktadır. Herhangi bir dinamik öğenin varolmaması, tarafların yavaş, fakat emin adımlarla konumlarını geliştirmesi yaklaşımını ortaya koymasını sağlar. Son hamlesiyle siyahlar, rakip vezirin şah kanadındaki olası sokulmalarını yok etmekteydi. Bu ise radikal bir planın ortaya konmasını siyahlara sağlayacaktı.

35 ♔h2 ♞a3 36 ♔g3 ♔f8!? 37 ♔f2 ♔e7 (D)



Siyahlar rakibinin elinin kolunun bağlı olduğunu, özellikle de tüm beyaz piyonların beyaz karelere yerleştirilmesi sonrasında farkına vardı. Kimden ilham aldığını söylemeye gerek yok, GM Gagunashvili, *Şahın Uzun Yürüyüşü*'nden haberdardı.

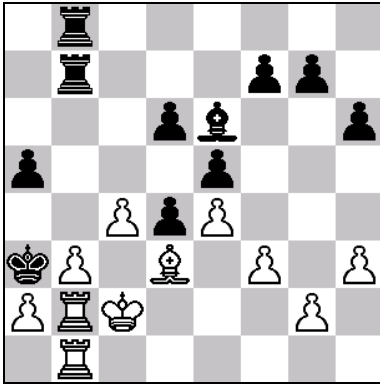
38 ♖g1 ♘d7 39 ♖f2 ♘c6 40 ♖g1

Belki de tüm bu *git-ge*'ler yerine, beyazların f4-sürüşüyle yaşanacak karmaşıklıklara girmesi gerekiyordu. Öncülerimizden Blumenfeld, bir *Analiz* köşesinde "...Kayıp ya da ciddi anlamda kötü durumlarda ise, elinizden geldiği kadar konumu karıştırma çabası içerisine girin." dememiş miydi? Şimdi siyahlar şahını daha da aktifleştirerek üstünlüğünü arttıracaktır.

40...♘c5 41 ♖f2 ♖b4 42 ♗c2 ♖4b7 43 ♗d2 ♗b4!

Aktif vezir ile pasif vezirin kırışılması, ilk bakışta saçma görünebilir. Ancak yazımızın önceki bölümlerinde de değindiğimiz gibi, *tahtadan çıkan taşları değil, tahtada oluşan konumu göz önünde bulundurmalıyız!* Ulaşılabilecek oyunsonunda, siyahlar rahatlıkla puana kavuşacaktır.

44 ♖e2 ♗xd2+ 45 ♖xd2 ♖b4! 46 ♖c2 ♖a3! (D)



Rakip kuvvetleri a2-zayıflığının savunmasına bağlayarak. Savunan taşlar ile saldıran taşlar arasındaki en büyük fark, *hücumdaki kuvvetlerin hareket kabiliyetlerini koruyabilmeleridir. Halbuki savunma taşları, rakip saldırısını ortadan kaldırmadıkça bu görevlerini terk edemezler.*

47 ♖f1 ♖b4 48 ♖bb1 g5 49 ♖be1 h5 50 ♖a1 ♖h8 51 ♖g1 ♖bb8 52 ♖af1 ♖bg8 53 ♖b1 ♖h7 54 ♖c2 ♖b8 55 ♖d3 ♖g8 56 ♖c2 g4 57 hxg4 hxg4 58 f4 ♖h4 59 f5 ♖d7 60 ♖e1 ♖gh8 61 ♖d3 g3!

İkinci ve hatta üçüncü zayıflığı da yaratarak: e4-g2 piyonları. Geri kalan kısım, ancak siyahlar açısından *teknik bir meseledir.*

62 ♖gf1 ♖c6 63 ♖c2 ♖h2 64 ♖e2 ♖8h4 65 ♖d3 ♖f4 66 ♖g1 ♖f2 67 ♖xf2 gxf2 0-1

Gerçekten de bazı şahlar, amaçsız gezginler değildir. Özellikle de *gerçeği, geleneklerin, tanımların ve görünüşün ötesinde arayan şahlar!*

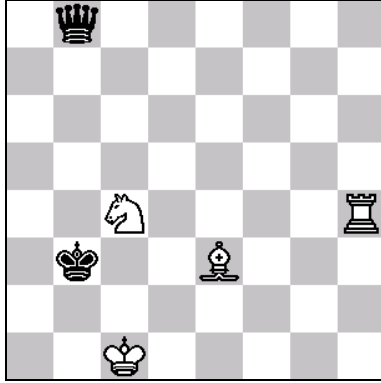
Önceki köşemizdeki sorularımızın yanıtlarını ve yeni sorularımızı aşağıda bulabilirsiniz.

Yanıtlar

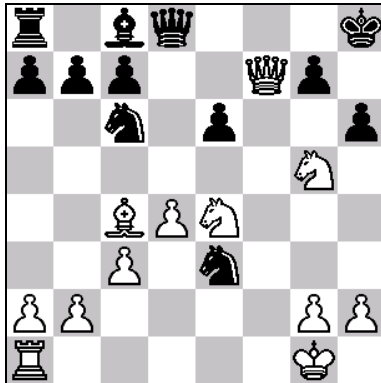
Etüd: 1 ♖g3 ♗c7+ 2 ♖h3 ♗g3! 3 ♘b3! ♗xh4 4 g4+ ♖xg5 5 ♘d2 ♗e1 6 ♘f3+ 1-0
Kombinezon: 1 ♗g7+! ♖xh8 2 ♗h7+ ♖g8 3 g7! 1-0 (3...♖xh7 4 gxf8=♖, 3...♗a8 4 ♗h8+)
Mat Problemi: 1 ♖b8! ♗xb8 (1...♗f8 2 ♗h4# 1-0) 2 ♗c8# 1-0

Yeni Sorular

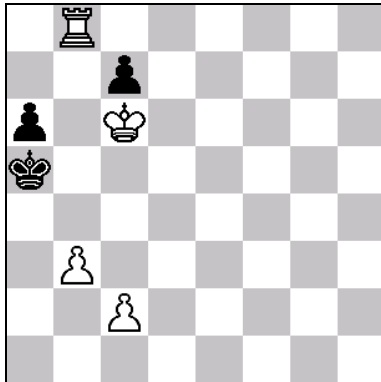
Etüd: Beyaz oynar, kazanır.



Kombinezon: Beyaz oynar, kazanır.



Mat Problemi: Beyaz oynar, 4 hamlede mat eder.



Bir sonraki *Analiz* köşesinde görüşünceye dek hoşçakalın, satrançla kalın.

Hazırlayan: FM Alper Efe ATAMAN