

IM Barış Esen (2429) – IM Alojzije Jankovic (2516)

7. Avrupa Bireysel Satranç Şampiyonası Kuşadası 2006, [E11], (Ataman, A)

1 d4 ♘f6 2 c4 e6 3 ♘f3 ♙b4+

Bogo – Hint Savunması. Siyahların bu varyantla uygulamak istediği fikir rakibinin bir sonraki hamlesindeki 4 ♘bd2, 4 ♘c3 ya da 4 ♙d2 alternatiflerinden sonra şekillenecektir.

4 ♘bd2 0-0 5 a3 ♙e7

Günümüzün önde gelen isimlerinden GM Artur Jusupov'un da tercih ettiği bir devamyolu. Siyahlar, Alekhine Savunması'nda da rastladığımız benzer bir stratejiyi uyguluyor: beyaz piyonların fazla ilerletilmesi sonrasında zayıflıklar yaratılması. Ancak IM Esen'in tercihi, siyahların bu amacına hizmet eden varyanta izin vermedi.

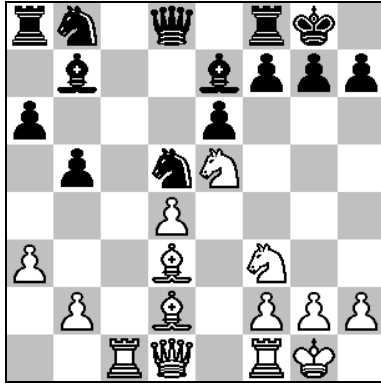
6 e3

Muhtemelen Barış, 6 e4 hamlesiyle hemen aktiflik arayışını girmek istemedi, çünkü bu durumda konumun aniden dengesizleşebileceğini söylemek mümkündür: 6 e4 d5 7 cxd5 exd5 8 e5 ♘fd7 9 b4 ve belirsizlikle. Beyazların tercihi ise kendisinin risksiz, sağlam bir oyun arayışında olduğu hissini veriyordu bizlere.

6...c5 7 ♙d3 d5 8 0-0 cxd4 9 exd4 dxc4 10 ♘xc4

İzole vezir piyonu birçok strateji kitabına da konu olmuş, konumsal anlayışın geliştirilmesine yardımcı olan bir konudur. Şimdi oluşan dinamik yapıda beyazlar aktif taş gelişimi sayesinde rakip şah kanadı üzerinde baskı yaratmayı hedeflerken, siyahlar da taş kırışmalarıyla kendisine avantajlı bir oyunsonu elde etmeye çalışacak.

10...b5 11 ♘ce5 a6 12 ♙g5 ♙b7 13 ♖c1 ♘d5 14 ♙d2 (D)



Her iki taraf da doğru prensipleri uyguladı, beyazlar aktif bir biçimde taşlarını şah kanadına doğru yönettirirken, Hırvat IM de d5-karesinden kuvvetli bir bloke ortaya koydu.

14...f6?!

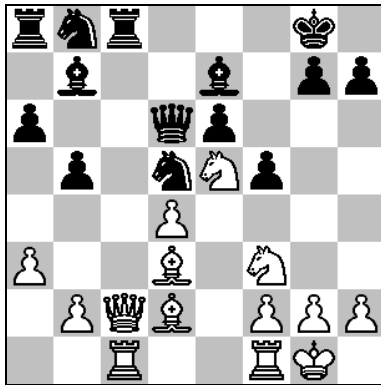
Fakat bu şüpheli hamleden sonra siyah şah kanadında zayıflıklar oluşuyor.

15 ♘g4 ♙d6 16 ♙c2 f5

Zayıf kare e5.

17 ♘ge5 ♖c8 (D)

Peki şimdi beyazlar ne oynadı dersiniz?



18 ♙xc8+!!

Bu muhteşem vezir fedası sonrasında siyahların vezir kanadındaki taşları geliştirmeleri konusunda sıkıntıları ortaya çıkıyor.

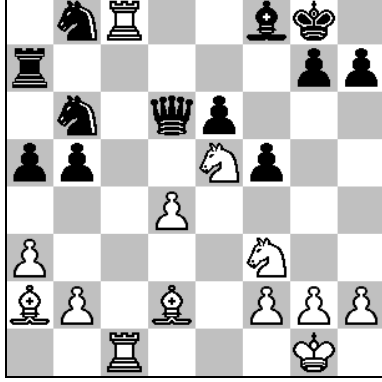
18...♙xc8 19 ♖xc8+ ♕f8 20 ♖fc1

Yedek kuvvetler de mücadeleye katılıyor. Bu ise satrancın 'a-b-c'lerinden birisidir: başarılı bir hücum için tüm taşların aktif bir şekilde birlikte çalışması 'olmazsa olmaz'dır.

20...♗a7 21 ♕b1 a5 22 ♕a2

Böylece beyazların beyaz fili daha etkili bir biçimde kullanılacağı a2-g8 diagonaline yerleştiriliyor.

22...♞b6?! (D)



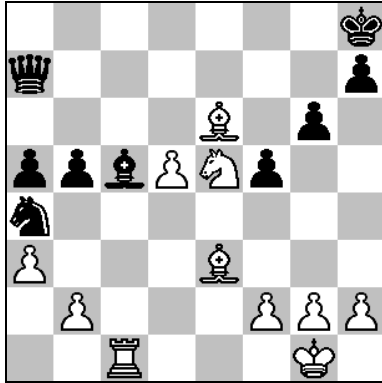
Varan 2...

23 ♗xb8! ♖xb8 24 ♞c6 ♗a8 25 ♕xe6+ ♔h8 26 ♞xa7 ♗xa7 27 ♞e5!

Siyah şah büyük bir sinerji taşıyan beyaz taşların hücumu karşısında gerçekten de çaresizdir.

27...g6 28 d5 ♞a4 29 ♕e3 ♕c5 (D)

Varan 3...



30 ♗xc5!! ♞xc5 31 ♞c6

32 ♞xa7 ve 32 ♕d4 tehditleri aynı anda savuşturulamadığından dolayı...1-0

Gerçekten de Türkiye'nin en genç IM'sinden nefis bir parti. Nezhmetdinov bu partiyi görmüş olsaydı, IM Esen ile mutlaka gurur duyardı.

Hazırlayan: FM Alper Efe Ataman