

Karşıyaka'dan Merhabalar,

*Analiz* köşesinin sıkı takipçilerini yeni yazımla buluşturmakta gecikmiş olmama rağmen, ayrı kaldığımız süre içerisinde de satranç çalışmalarımın aynı şekilde devam ettiğinden bahsedebilmek beni teselli ediyor. İlk önce Ankara'daki Türkiye İş Bankası Satranç Ligi'nin 1. ayağı ve ardından yine TSF Atatürk Satranç Merkezi'nde düzenlenen Antrenör Gelişim Semineri... Seminerde bizlerle buluşan **GM Adrian Mikhalchishin**, önceki seminerlerden bizleri alıştırdığı gibi bir kere daha deneyimlerini bizlerle paylaştı ve sorularımızı sıklımadan yanıtlamaya çalışıp gelecekteki çalışmalarımızda başarılı olmamıza katkıda bulundu. Bu tür eğitim – gelişim seminerlerinin, satranç vizyonlarımızı genişlettiğini düşünüyorum. Bu nedenle satrançseverleri ve antrenörleri, çalışmalarından arta kalan zamanlarında kendilerine vakit ayırarak, bu tip aktivitelere daha fazla katılırken görmeyi diliyorum.



*GM Adrian Mikhalchishin*

22. *Analiz* köşesinde ele alınacak partinin sahibi, İ.T.Ü. Spor Kulübü'nden takım arkadaşım da olan **FM Hakan Erdoğan** olacak. Mevlana Satranç Festivali'nde ancak aldığı son tur mağlubiyeti dolayısıyla dereceye girme şansını kaybeden FM Erdoğan kanımca, FM Yakup Bayram ile birlikte ülkemizin en enteresan satranç stiline sahip olan iki ustası. Ancak belki de bu nedendir ki, daha önceleri birçok saygın büyükusta, kendileri karşısında istedikleri sonuçları elde edemeyip 'kağıt üzerinde favori' oldukları ustalarımıza karşı 'boyun eğmek' durumunda kalmışlardı.



*FM Hakan Erdoğan*

FM Hakan Erdoğan'ın ele alınacak partideki rakibi olan GM Handzar Odeev, Türkiye İş Bankası Satranç Ligi'nde de mücadele ediyor olması dolayısıyla artık Türk satrançseverlerinin yakından tanıdığı bir büyükusta. Fakat kendisinin FM Erdoğan karşısında özellikle de açılış safhasını pasif bir şekilde oynaması, Türkmen oyuncunun yukarıda söz ettiğim büyükustalarla aynı kaderi paylaşmasına neden oldu.

İyi Seyirler!

**FM Hakan Erdoğan (2296) - GM Handzar Odeev (2487)**  
*Mevlana Satranç Festivali, Konya 2006, [D85], (Ataman, A)*

**1 d4 ♘f6 2 c4 g6 3 ♗c3 d5**

Siyahların son hamlesinden önce, mücadeleye nasıl devam etmek istediği konusunda ciddi bir karar vermesi gerekir. 3...♗g7 ile Şah – Hint Savunması'na mı girmek, yoksa partideki gibi 3...d5 hamlesiyle uzun yıllar Kasparov ve Fischer'in oyunlarından hatırladığımız Grunfeld Savunması'na mı? Siyahların agresif tutumunun günümüzdeki yılmaz savunucusu ise, aynı zamanda 4 defa Rusya Şampiyonluğu'nu kazanmış olan GM Peter Svidler'den başkası değildir. Siyahlar bu devamyolunda merkezi tamamen beyaz piyonlara teslim eder. Ancak g7-filinin uzun çaprazda rakibin merkezine uyguladığı baskıya, ...c5-...♗c6-...♗g4 gibi hamleler ile destek koyulması, siyahlara yeterli karşı oyunu verir.

**4 cxd5 ♗xd5 5 ♕d2!?**

Enteresan bir ara varyant. Bu devamyolunda beyazların fikri, a-piyonunun ayrı kalmasına neden olan ...♗xc3-bxc3 senaryolarının oluşmasını engellemektir. Çünkü c3-karesinden yapılacak alışlar, fil ile alış ile yanıtlanır ve böylece, siyahların konumundaki ana silahı olan g7-fili de karşılanmış olur.

**5...♗g7 6 e4 ♗xc3**

6...♗b6 hamlesine, c4-karesinin kontrolü mücadelesini sergilemesi dolayısıyla daha sık rastlanılıyor. Örnek bir devamyolu şöyle olabilirdi: 6...♗b6 7 ♕e3 0-0 8 ♕e2 ♗c6 9 ♗f3 ♗g4 (d4-piyonuna baskı oluşturma planıyla) 10 d5 ♕xf3 11 gxf3 ♗e5...

**7 ♕xc3**

7 bxc3 hamlesi, beyazların 5. hamlesini mantıksız kılar. Böylece siyahların g7-fili bir nebze olsun etkisizleştirilmiştir.

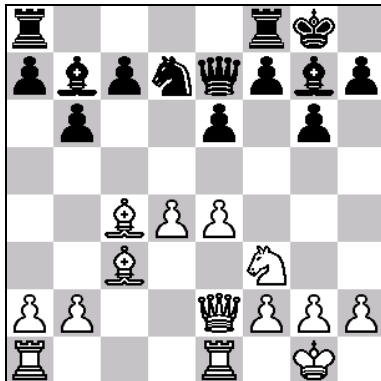
**7...0-0 8 ♗f3 b6?!**

Ancak bu denli 'modern olmak' iyi midir, tam olarak bilemiyorum! Grunfeld Savunması'nın temel planı, kuvvetli beyaz merkezine bir an önce yukarıda bahsedilen şekilde baskı uygulamak değil miydi? Türkmen GM'nin son hamlesi, rakibine çok fazla özgürlük imkanı tanımasından dolayı şüpheli değerlendirmesini hak ediyor diye düşünüyorum.

**9 ♕c4 ♕b7 10 ♖e2 ♗d7 11 0-0 e6**

Oyuncuların bu ara varyantta, hala Guzik – Bednarska 0-1, Polonica Zdroj 1999 partisini takip ettiklerinden haberdar olduklarından şüpheliyim!

**12 ♖fe1 ♖e7 (D)**



İlk bakışta beyazların kuvvetli merkezi dolayısıyla avantajlı olduğu düşünülebilir. Fakat siyahların konumunda henüz somut bir zayıflık bulunmuyordu ve bu nedenle beyazlar, tahtada zayıflık yaratabileceği kritik bölgeyi tespit etmeliydi.

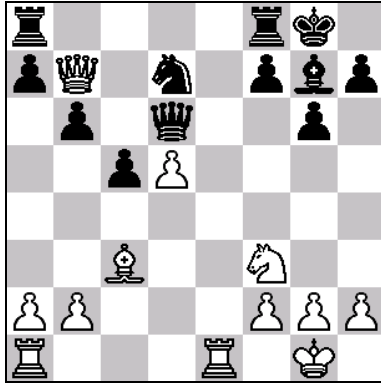
**13 ♗a6!**

Doğru bir tespit! Omlet yapmak istiyorsak, birkaç yumurta kırmamız şarttır, öyle değil mi? Şaka bir yana, beyazların c4-karesindeki fili de kuvvetli olmakla birlikte, b7-hanesindeki görevdaşının siyahların konumunda taşıdığı önem kadar, beyazların pozisyonunda kritik bir role sahip olmadığını görüyoruz. Zorunlu olan fil kırışması sonrasında (13...♗c6 14 ♖c4 varyantı taş kaybına sebep olur) beyaz kareler ciddi anlamda zayıflayacak ve bundan faydalanabilen taraf da beyazlardan başkası olmayacaktır.

**13...♗xa6 14 ♖xa6 c5 15 d5**

Piyon sürüşüyle geçer piyon yaratılırken, aynı zamanda da siyah-renkli fillerin değişimi için ilk adım atılmış oluyor.

**15...exd5 16 exd5 ♖d6 17 ♖b7 (D)**

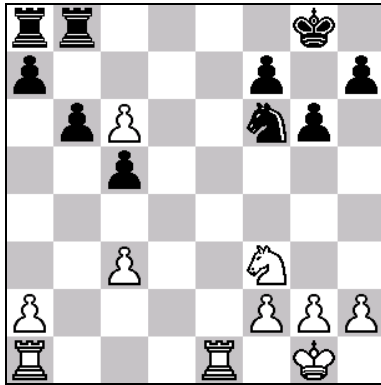


Bu hamle de d-geçerini korumanın etkili bir yöntemi olsa da, ben 'Hangi taşım çalışmıyor?' sorusunu sorup, muhtemelen 17 ♗ad1 hamlesini tercih ederdim. Ancak FM Erdoğan, geçer piyonu biraz daha ilerletip, siyah kuvvetleri pasifize edebilme adına vezirden faydalanmak istiyor olmalıydı.

**17...♗xc3 18 bxc3 ♗fb8?**

Ancak bu çok kötü bir hamleydi. Yalnızca a8-kalesinin tahtanın köşesindeki kıpırdayamaz halini görmek bile bu değerlendirmeyi ispatlar niteliktedir. Alternatif 18...c4 19 ♖c6 ♖xc6 20 dxc6 ♗c5 devam yolundan sonra, siyahların da d3-karesinin olması kendisine karşı şanslar verebilirdi.

**19 ♖c6 ♖xc6 20 dxc6 ♗f6 (D)**



Beyazların üstünlüğünün c6-karesindeki ilerlemiş geçer piyon olduğu aşıkardır. Ancak üstünlüklerimizi daha somut hale getirebilmek adına, öncelikle tüm kuvvetlerimizi en etkili noktalara yerleştirmemiz gerekir.

**21 ♖ad1!**

Çalışmayan son taşını da geliştirip, Paul Morphy'nin izinden giderek. 18...♜f8 hamlesinin yüzünden, siyahların a8-kalesi oyun dışında kalmıştı. Bu nedenle, kalelerinin pozisyonunu düzeltebilmek adına siyahların birkaç tempo kaybetmesi gerekecekti.

**21...♜c8 22 ♘e5 ♜c7 23 g4!**

Victor Pozharsky'nin hazırlamış olduğu, 3 ciltlik *Modern Chess Self-Instructor* isimli eserde, ünlü satranç antrenörü Mark Dvoretsky'nin şu sözlerinden bahsedilmişti: "...Geniş bir bakış açısıyla, bir konumdaki zayıflığın yalnızca zayıf bir piyon, ya da yanlış konumlanmış bir taş olması gerekmediğini görebilirsiniz. Bloke edilmesi gereken rakibin geçer piyonu ya da konumunuza nüfuz edebileceği nokta da bir zayıflık olarak nitelenebilir..." İncelediğimiz konumda da, beyazların rakip konuma nüfuz edeceği nokta d7-hanesiydi ve bu nedenle FM Erdoğan, d7-karesinin bekçisi görünümündeki siyah atı, f6-karesinden söküyordu.

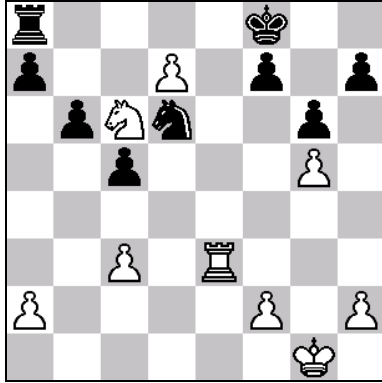
**23...♔g7 24 g5 ♘e8 25 ♜d7**

Kaleler 7. yataya aittirler, öyle değil mi? Son hamleyle birlikte geçer piyon desteklendiği gibi, aynı zamanda da siyahların f7-karesi de baskı altına alınmış oluyor.

**25...♔f8 26 ♜e3!**

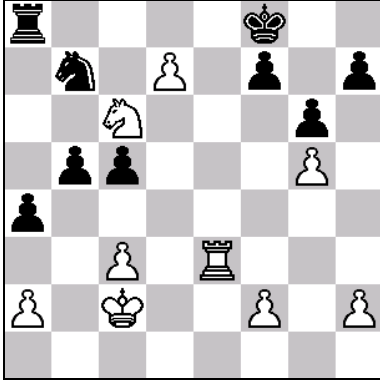
Önceki hamlenin notlarında belirttiğim gibi, f7-karesine uygulanacak olan baskı, siyahları d7-karesinden kırışmalara girmeye zorluyordu. Ancak bu defa da, geçer piyonun konum üzerindeki etkisinin bir kat daha artmış olduğunu görmekteyiz.

**26...♜xd7 27 cxd7 ♘d6 28 ♘c6 (D)**



Zugzwang'ın ilk belirtileri. Beyaz atın ve geçer piyonun kıpırdatılmaz konumları, siyahların elini kolunu bağlamaktaydı. Artık bu teknik anlamdaki kazanç konumda, beyazların dikkatli oynaması 1 puanı alması için yeterli olacaktır.

**28...♘b7 29 ♔f1 b5 30 ♔e2 a5 31 ♔d3 a4 32 ♔c2 (D)**



Siyahların vezir kanadındaki piyonları ilerletme planı da işe yaramadı. Artık gerçek bir zugzwang konumu ile karşı karşıyayız.

**32...b4 33 ♖e4 b3+ 34 axb3 axb3+ 35 ♔xb3 ♖a6 36 ♖e8+ ♔g7 37 d8=♖ ♗xd8 38 ♗xd8**

Normal koşullarda mücadelenin bu noktasında, taş geride kalmış olan siyahlar için terk etmek 'en iyi hamle' olabilirdi; ancak GM Odeev kendi içinde yenilgiyi henüz kabullenmemiş olabilir. Siyahların en ufak bir şansının kalmamış olması dolayısıyla, partinin geri kalan hamlelerini yorumsuz bir şekilde sizlerle paylaşıyorum.

**38...♗d6 39 ♔c2 ♗d5 40 f4 ♗f5 41 ♗e4 h6 42 h4 hxg5 43 hxg5 f6 44 ♗e6+ ♔f7 45 ♔d3 1-0**

FM Erdoğan, rakibinin açılış safhasındaki pasif planını etkili bir şekilde değerlendirdi. Özellikle 13 ♗a6!, 21 ♗ad1! ve 21 g4! hamleleri çok öğreticiydi.

Yılın sonuna doğru yaklaşırken, Antalya'da çok önemli bir turnuva daha bizleri bekliyor: Türkiye Birinciliği Seçme Yarışması. Şimdiden katılacak olan tüm sporculara başarılar diliyorum.

Bir sonraki *Analiz* köşesinde görüşünceye dek hoşçakalın, satrançla kalın!

**Hazırlayan:** FM Alper Efe ATAMAN