

Antalya'ya 'Cemre' Düştü!

Karşıyaka'dan Merhabalar,

Son dönemlerdeki ulusal ve uluslararası turnuvalar temposu ile diğer satranç konulu yoğunluklardan ötürü ancak vakit buldukça güncellenebilen *Analiz* köşesi, Dünya Yaş Grupları Şampiyonası'nın sona ermesinin ardından uzun bir aradan sonra takipçileriyle buluşuyor. Bu turnuvadan sonra, Ocak ayındaki Türkiye Yaş Grupları Şampiyonası'na kadar büyük ölçekli herhangi bir turnuva bulunmadığından dolayı, köşe tekrar eski günlerinde olduğu gibi düzenli bir şekilde güncellenebilecektir. Yine de, tüm yaşanan gecikmelerden dolayı sizlerden özür dilemeyi bir borç biliyorum.

Bugüne dek, IM Barış Esen, IM Yakup Erturan, IM Kıvanç Haznedaroğlu, IM Umut Atakişi, IM Mert Erdoğan, WIM Zehra Topel, GM Suat Atalık, WFM Kübra Öztürk, Ata Seçer, FM Hakan Erdoğan, Fethi Apaydın gibi oyuncuların partilerinin yanı sıra, Aviles, Herceg Novi, Subotica turnuvalarının öyküleri ve bu maceralardan analizli partiler kendilerine *Analiz* köşesinde yer buldular. Ayrıca olaylı Kramnik – Topalov ünvan maçından analizler ve yazarın kendi makale denemeleri de zaman zaman okuyucularla buluştu.

Ancak şimdi geriye dönüp baktığımda, köşede kendisine bir türlü yer veremeyerek belki de en büyük haksızlığı genç yaşına karşın en tecrübeli bayan oyuncularımızdan olan **WIM Betül Cemre Yıldız**'a yaptığımı düşünüyorum. İzmir'in en yetenekli oyuncularından olan WIM Betül Cemre Yıldız, yaş grupları serüveninin son bölümünde, Dünya 3.lüğü derecesini elde ederek çok değerli bir *jübile* yaptı. Kim bilir, belki de Betül'ün yazısını hazırlamak için, kendisinden bu denli büyük bir başarı beklemişimdir, ne dersiniz?



WIM Betül Cemre Yıldız (foto: Özgür Akman ile söyleşiden)

Şimdi sizleri, köşe yazımızın kahramanının analizli bir partisiyle baş başa bırakmak istiyorum.

WIM Betül Cemre Yıldız (2220) (Türkiye) – WIM Mary Ann Gomes (2262) (Hindistan)
Dünya Yaş Grupları Şampiyonası, Antalya 2007, [C06], (Ataman, A)

Partinin oynandığı 8. tur öncesinde WIM Gomes, 6/7 skoruyla Çek rakibi WIM Nemcova ile liderliği paylaşırken; temsilcimiz liderleri yarım puan arkadan izleyen 5 takipçiden birisiydi. 18 Yaş Bayanlar Grubu'ndaki bu çekişmeli tablo bile, 1. masada oynanmış olan inceleyeceğimiz partinin turnuvanın kaderi üzerindeki önemli etkisini gözler önüne sermek için yeterlidir.

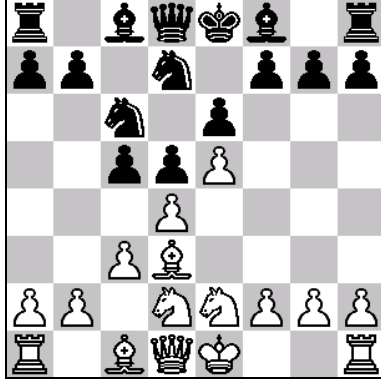
1 e4 e6 2 d4 d5 3 ♘d2

Fransız Savunması'na karşılık Tarrasch Devamyolu, beyazların en güvenilir seçeneklerinden birisidir. 3 ♘c3 hamlesinde olduğu gibi, beyazlar konumdaki merkezle ilgili herhangi bir karar vermeyerek planını rakibinin vereceği tepkiye göre şekillendirmek istiyor. Ancak d5-karesine herhangi bir baskı uygulanmaması dolayısıyla, siyahların partide tercih etmediği 3...c5 hamlesi de uygulanabilir.

3... ♞f6 4 e5

Siyahların c8-karesindeki beyaz-renkli fili sıkıntısının altını çizen piyon sürüşü ancak şimdi ortaya konuyor. Bunun nedeni, beyazların merkezdeki tansiyonu düşürmeyi, ancak ve ancak tempo kazanma şartıyla kabul ediyor olmasıdır.

4...♖fd7 5 ♘d3 c5 6 c3 ♗c6 7 ♗e2 (D)



7...cxd4

Siyahlar ise, yine sıkça rastlanan tepkilerinden olan hamlesiyle beyazların merkezdeki piyon zincirini yıpratmayı hedefliyordu. Birazdan f6-karesinden yaşanacak kırımlar sonrasında e5-karesinde bir gedik ve e6-hanesinde yarı-açık hatta geri kalmış piyon ortaya çıkacak olsa da, siyahların etkin bir hafif taş oyunu elde edebilmesi adına konumundan bazı tavizler vermesi zorunludur.

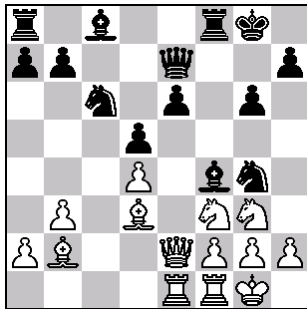
8 cxd4 f6 9 exf6 ♗xf6 10 ♗f3

c1-filinini çaprazını boşaltıp, d4 ve e5-kareleri üzerindeki kontrolü artırarak. Her partinin içerisinde, taraflar arasındaki mücadelenin odak noktasını oluşturan, esas konular bulunur. Fransız Savunması Tarrasch Varyantı'nın bu devamı için ise, mücadelenin odak noktasını e5-karesi kontrolü ve c8-filinini pasifize edilmesi mücadelesi oluşturur. Eğer siyahlar, konumundaki yapısal zayıflıkları ortadan kaldıracak dinamik oyunu hafif taşları ile sağlayamazsa, uzun vadede ibre beyazların lehine dönecektir.

10...♘d6 11 0-0 ♙c7 12 ♘g5 0-0 13 ♗c3

Siyah karelerdeki zayıflıkların daha hissedilir bir şekilde yaşanmasını sağlayacak olan 14 ♗b5! ve 15 ♗xd6 tehdidiyle. Kare kontrolü mücadelesinin önemini vurgulayan güzel bir örneğe, geçtiğimiz yıl Konya'da düzenlenen Mevlana Satranç Festivali'ndeki bir partide de rastlamıştık (IM Umut Atakışi – IM Hasan Kılıçaslan, 1-0, Konya 2006).

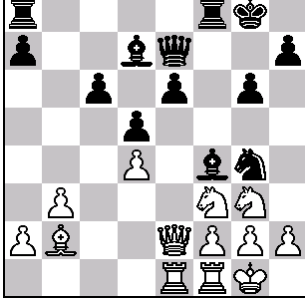
1 e4 e6 2 d4 d5 3 ♗d2 ♗f6 4 e5 ♗fd7 5 ♘d3 c5 6 c3 ♗c6 7 ♗e2 ♙b6 8 ♗f3 cxd4 9 cxd4 f6 10 exf6 ♗xf6 11 0-0 ♘d6 12 b3 0-0 13 ♘b2 ♙c7 14 ♗c1 g6 15 ♗g3 ♗g4 16 ♙e2 ♘f4 17 ♗ce1 ♙e7 (D)



18 ♘b5!

Yukarıdaki konumda üstünlük arayışındaki beyazlar, e5-karesinin kontrolünü ele geçirmek amacıyla öncelikle c6-karesindeki atı ortadan kaldırarak işe başlıyor. *Satranç Okulu Websitesi*'nin editörü FM Selim Gürcan'ın Türkçe'mize kazandırdığı, GM Israel Gelfer'in *Konumsal Satranç El Kitabı (TÜSGEV Yayınları, 2004)* adlı eserini incelemiş olanlar, benzer bir yaklaşımın Smyslov – Rudakovsky, 1-0, Moskova 1945 partisinde de ortaya konmuş olduğunu hatırlayacaklardır.

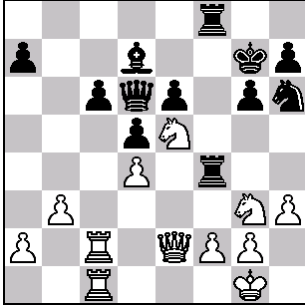
18...♙d7 19 ♘xc6 bxc6 (D)



20 ♙c1!

Yukarıda bahsedilen plana sadık kalarak. Beyazlar yine e5-karesi kontrolü mücadelesi için, bu defa siyah-renkli filleri değiřmek istiyordu.

20...♙xc1 21 ♖xc1 ♜f4 22 h3 ♘h6 23 ♗e3 ♜af8 24 ♘e5 ♗d6 25 ♜c2 ♙g7 26 ♜fc1 (D)



Siyah fillerin kırıřılması sonrasında e5-c5 karelerindeki gediklerin olumsuz etkisi daha net gözlenebiliyor. Yukarıda öğretici bir örneđi gösterilmiş olan 'iyi at – kötü fil' durumları da, beyazların Fransız Savunması ile başlamıř partilerde ulařmayı hedeflediđi senaryolardandır. Uyguladıđı fikirler sonucunda, beyazlar partiyi birkaç hamle ierisinde kazanmayı bildi.

26...♜4f6 27 ♘xc6 ♙xc6 28 ♜xc6 ♗b4 29 ♜c7+ ♜8f7 30 ♗g5 1-0

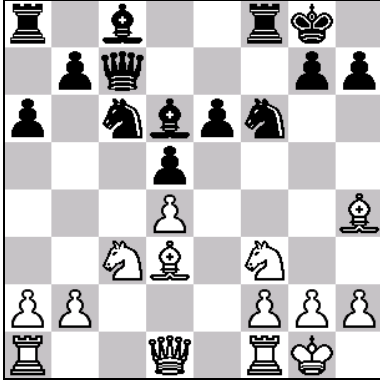
Bu öğretici örneđi paylařtıktan sonra tekrar WIM Yıldız – WIM Gomes partisine dönelim.

13...a6

Yukarıdaki örneđi inceledikten sonra daha da rahat bir řekilde anlayabileceđimiz gibi, siyahlar rakibinin 14 ♘b5 hamlesini önlemek istedi.

14 ♙h4!? (D)

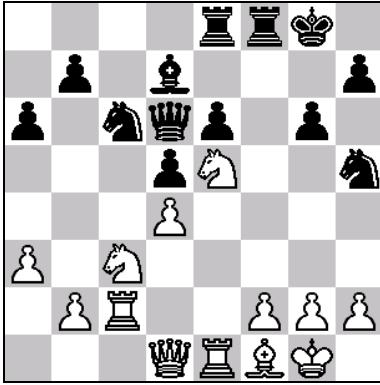
Fransız Savunması'ndaki e5-karesi mücadelesinde ortaya konan bir başka tematik yöntem. Beyazlar siyah-renkli fillerin kırıřılması amacına, bu defa ♙g5-h4-g3 manevrasıyla ulařmak istiyor.



14...♔d7 15 ♖e1 ♜ae8 16 ♜c1 ♕f4 17 ♘g3

Böylece beyazlar az önce belirtilen manevrasını tamamladı. Ancak, satrançta zamanlamanın önemini hatırlamakta fayda var: her ne kadar fillerin değişimi beyazların işine gelse de, bu fikri 'gözü kapalı' bir şekilde uygulamaktansa, en doğru zamanı kollamak daha doğru bir tutum olacaktır.

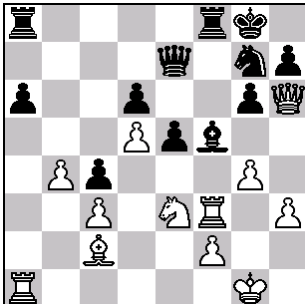
17...♞h5 18 ♜c2 ♚d6 19 a3 g6 20 ♘xf4 ♞xf4 21 ♘f1 ♞h5 22 ♞e5! (D)



Görünüşe göre beyazlar konumunda büyük gelişmeler kaydetti. Siyahlar ise, yazımızın önceki bölümlerinde bahsettiğimiz, yapısal zayıflıklarının hissedilmemesini sağlayacak *dinamik oyununu* ortaya koyamadı.

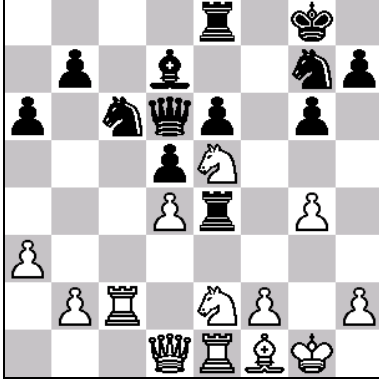
22...♞g7 23 g4!?

Beyazlar son hamlesiyle, g7-karesindeki atın ayaklarını kesmeyi hedefliyor. Yakın zamanda Avrupa Kulüpler Kupası'nda IM-normu almış olan Ata Seçer de dönem dönem WIM Betül Cemre Yıldız ile İzmir'de çalışmış olan bir antrenörümüz. Acaba Betül, kendisinin Haddouche karşısındaki partisinden mi etkilenmişti?



Ata Seçer, Cezayir'li rakibi karşısında 30 g4! hamlesini ortaya koymuş ve mücadelenin devamında oyunu kazanmayı bilmişti. Bu parti, 15 Kasım 2006 tarihli Analiz köşesinde de incelenmişti (Seçer – Haddouche, 1-0, Tunus 2006).

23...♖f4 24 ♘e2 ♜e4?! (D)



Merkezdeki kale, sizde de 'biraz sallantıda' izlenimini uyandırmıyor muydu?

25 ♘xd7!

Siyah kalenin düşürülmesi düşünceleriyle oynanmış, çok kuvvetli bir hamle daha. Siyahların 25...♖xd7 yanıtını ortaya koyması, 26 f3 ♜e3 27 ♙f2 kalite kazanan devamı yolu dolayısıyla mümkün değildir. Bu durum ise, beyazların farklı bir şekilde kalite kazanmasına imkan tanıyordu.

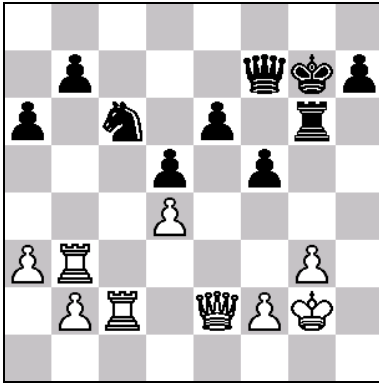
25...♖xg4+ 26 ♘g3 ♜xg3+ 27 hxg3 ♖xd7 28 ♙h3

e6-piyonunun zayıflığından faydalanmak amacıyla.

28...♖d8 29 ♜d2 ♖f6 30 ♜e3 ♜f8 31 ♜b3

Beyazların 3. yataydaki kale hamlesiyle başarmaya çalıştığı, siyahları vezir kanadında piyon sürüşlerine kışkırtarak, kaleleri için girişler yaratabilmektir. Kalelerin etkili olabilmeleri için, açık dikeylere sahip olması gerektiği, 50 Öğretici Satranç Dersi (FM Steve Giddins) gibi çeşitli eserlerde de dile getirilmiş olan, bilinen bir gerçektir.

31...♖f7 32 ♙g2 ♘f5 33 ♙xf5 gxf5 34 ♜e3 ♜g7 35 ♖h5 ♜g6 36 ♜b3 ♖g7 37 ♜c2 ♖f7 38 ♖e2 ♙g7 (D)



Tarafların 40. hamleye yaklaştığında sakın hamleleri tercih etmesi, pratik anlamda oldukça doğaldır. Gerçekten de 30 ile 38. hamleler arasında WIM Yıldız ve WIM Gomes konumun kaderinde çok büyük etkileri olmayacak sakın hamlelerle zaman kontrolünü tamamlamak istemişti. Fakat, temsilcimiz bir sonraki hamlesiyle aniden tutumunu değiştiriyordu.

39 ♜xc6!

"Materyal üstünlüğe sahip olan tarafın en büyük avantajı, bu üstünlüğünden en uygun zamanda vazgeçerek daha rahat bir konum elde edebilmesidir." Bu sözlerimi öğrencilerime kaç defa iletmişim ben bile hatırlamıyorum. Burada da ortaya koyduğu etkili kalite fedasıyla, beyazlar siyah

vezir ve kalenin olumsuz konumlarından, daha da önemlisi ağır taş finallerinde sonuca etki eden en önemli durum olan rakip şahın çıplak konumundan faydalanacaktı.

39...bxc6 40 ♖xa6

WIM Yıldız yeni 30 dakikasına kavuşurken, aynı zamanda da 41 ♜b7 tehdidini ortaya koymaktaydı.

40...♔h6

Siyahların çok fazla seçeneği yoktu, çünkü 40...♗f6 41 ♜b7+ ♔h6 42 ♖a7 devam yolu da konumu ancak partinin devamına transpoze edebilirdi.

41 ♜b7 ♗f6 42 ♖a7 ♗h8 43 ♗c5!

Merkezileştirme! Bu gibi ağır taş finallerinde üstünlük elde edebilmenin en temel yöntemlerinden birisi, vezirlerin en etkili olabilecekleri merkez bölgelerde konumlandırılmasıdır. Rakip vezir tahtanın köşesinde ancak h7-piyonunun savunulması görevine hizmet ederken, beyazlar son hamlesiyle ♗c1+ fikirlerini ortaya koymaktaydı.

43...♗f6 44 ♗c1+ ♜g5

Zorunlu, çünkü 44...♗g5? 45 ♗h1+ ♗h5 46 ♜xh7+! devam yolu siyahların vezir kaybetmesine neden olurdu.

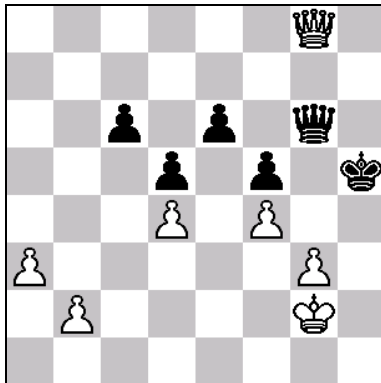
45 ♗f4 ♔g6 46 ♗c7

“Saldıran taşlar ile savunan kuvvetler arasındaki en büyük fark, saldıran taşların hareket kabiliyetlerini korumalarıdır. Buna karşın, savunmadaki taşlar, rakip kuvvetler baskılarını ortadan kaldırmadığı müddetçe hareketsiz kalacaklardır.” Daha önceki Analiz köşelerinde dile getirilmiş olan bu düşüncelerin güzel bir örneğini, WIM Yıldız sürekli olarak uyguladığı vezir manevralarıyla ortaya koymaktaydı.

46...♜h5 47 ♗c8

Ortaya konmuş olan yeni tehdit, 48 ♗g8+ ve 49 ♜xh7#'tı. Rakibinin sürekli baskısı karşısında kalan siyahların, en sonunda çaresiz kalacağı artık çok açıktır.

47...♜h6 48 ♗e8+ ♔g5 49 f4+ ♔g4 50 ♗g8+ ♔h5 51 ♜g7 ♜g6 52 ♗xh7+ ♜h6 53 ♗g8 ♜g6 54 ♜xg6 ♗xg6 (D)



Tüm bu etkili forse hamleler dizisi sonrasında, sıra artık 'bitirici vuruş'a gelmişti. İşte şimdi göreceğimiz son ustaca hamle, masanın etrafında bulunan Kahraman Olgaç, Özgür Solakoğlu, Özgür Akman ve köşenin yazarını çok mutlu ediyordu.

55 ♗h8+! 1-0

Elbetteki 55 ♔xg6+ sonrasında oluşan piyon finali de, sahip olduğu uzak geçer dolayısıyla beyazlara kazançtır. Ancak siyah şahı a-geçerinden bir adım daha uzakta bırakan partideki tercih, daha doğruydur. Dünya 3.müzdün oldukça öğretici bir parti.



WIM Betül Cemre Yıldız, yol arkadaşları WFM Kübra Öztürk ve WIM Zehra Topel ile birlikte (foto: Murat Kul ile söyleşilerinden).

WIM Betül Cemre Yıldız, elde ettiği Dünya 3.lüğünün yanı sıra, bu önemli başarıya ulaşma yolunda ortaya koyduğu oyunla kendisini turnuva boyunca takip eden satrançseverlere gurur dolu anlar yaşattı. En büyük dileğimiz, kendisinin başarısını arttırarak sürdürmesinden farklı bir temenni olamaz...

WIM Betül Cemre Yıldız'ın başarısının yanı sıra, uluslararası yaş grupları turnuvalarında artık bir 'sembol'ümüz haline gelen **WFM Kübra Öztürk**'ün başarısı da burada dile getirilmeli. Kübra da son tur elde ettiği galibiyetle 1.lığı paylaşarak saygın 4.lük derecesini yakaladı. Tüm bu başarılarında, Federasyonumuz'un, ama özellikle de bayanlarımızın antrenörü **GM Adrian Mikhalchisin**'in ve Milli Takımlar Sorumlusu **Özgür Solakoğlu**'nun payının yadsınamaz olduğunu düşünüyorum.

Turnuvada temsilcilerimizin aldıkları dikkate değer diğer sonuçlar ise aşağıdaki şekilde gerçekleşmişti:

- 8 Yaş Genel** – Volkan Sevgi, Oğuz Kaan Güven, Cahit Karaca ve Egemen Karşu 7 puan
- 8 Yaş Bayan** – Nisan Ulusoy 7 puan
- 10 Yaş Genel** – Cemil Can Ali Marandi (1786) 7.5 puan, Vahap Şanal ve Batuhan Daştan 7 puan
- 10 Yaş Bayan** – Yeşim Patel 7 puan
- 12 Yaş Genel** – Cankut Emiroğlu (1990) 6.5 puan
- 12 Yaş Bayan** – Burcu Şaşmazel (1872) 7 puan
- 14 Yaş Genel** – Burak Fırat (2147) 6 puan
- 14 Yaş Bayan** – Emel Kaya (1883) ve Seray Tulay (1753) 6.5 puan
- 16 Yaş Genel** – Mustafa Yılmaz (2247) ve Mert Yılmazyerli (2120) 7 puan
- 16 Yaş Bayan** – WFM Kübra Öztürk (2174) 8.5 puan
- 18 Yaş Genel** – Can Ertan (1972), Ali Ammar Camcı (1979) ve Levent Polatel (2009) 5 puan
- 18 Yaş Bayan** – WIM Betül Cemre Yıldız (2220) 8 puan

Bir sonraki *Analiz* köşesinde görüşünceye dek, hoşçakalın & satrançla kalın!

Hazırlayan: FM Alper Efe Ataman